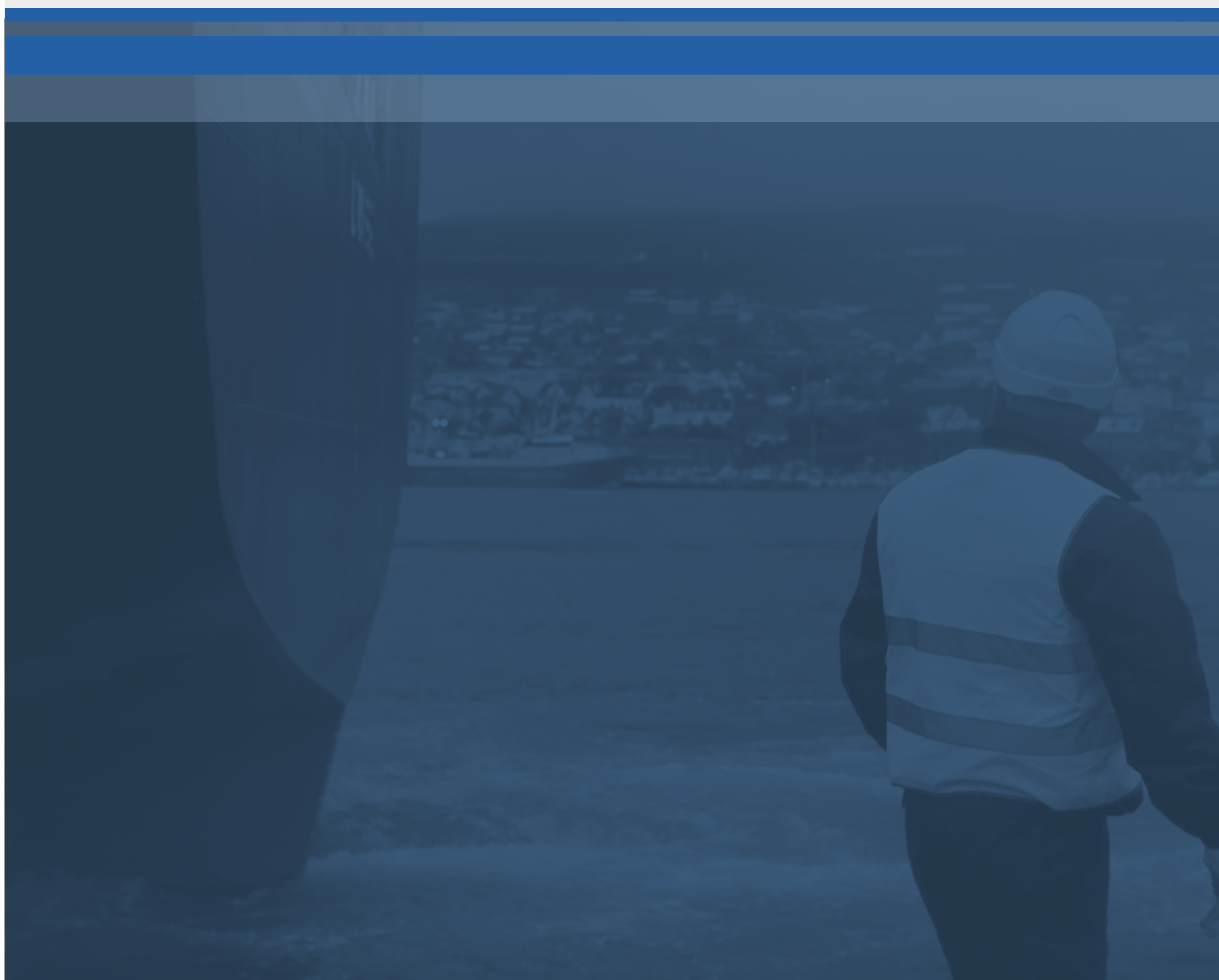
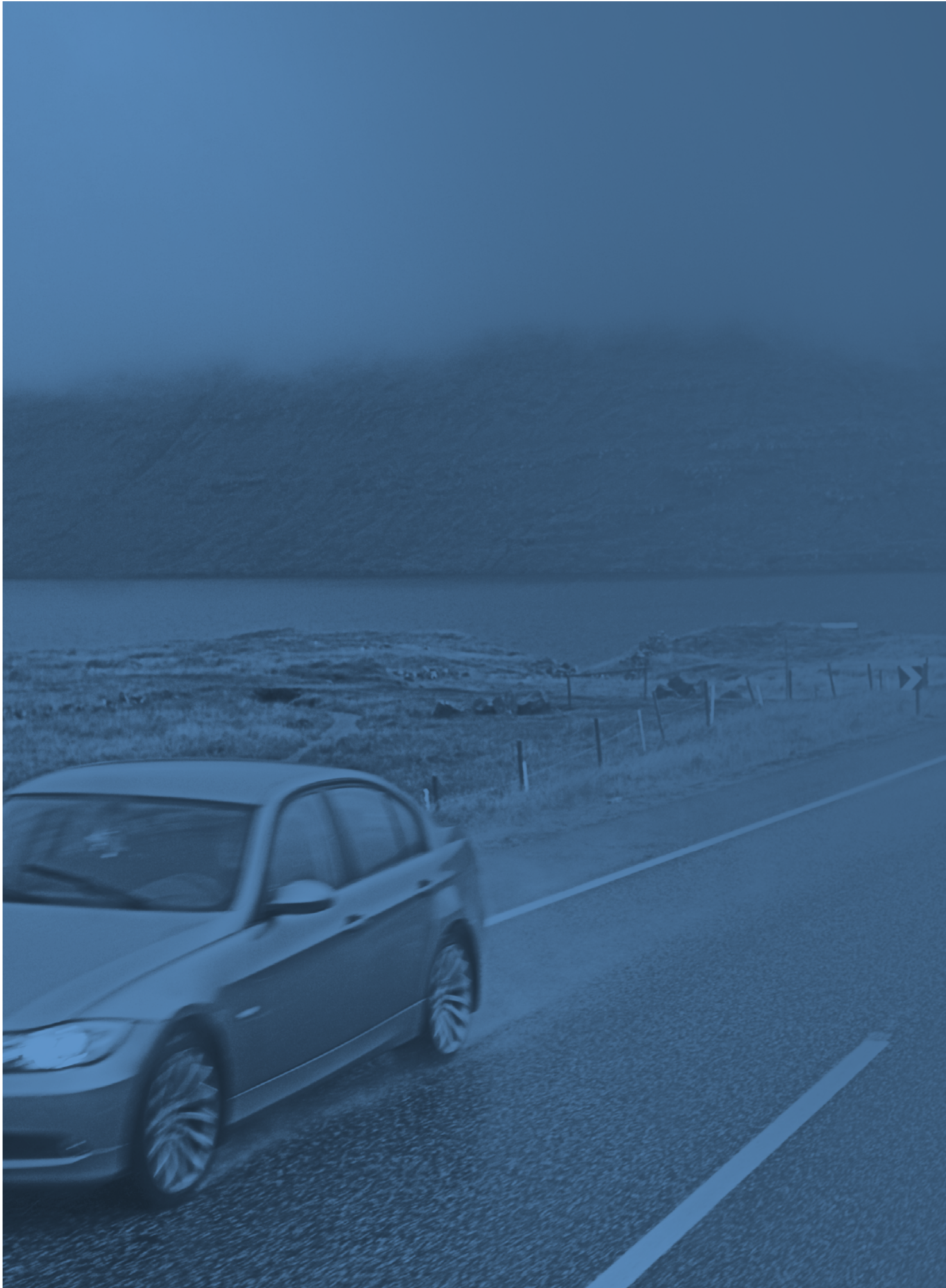


Hálvársfrásögn

INTERIM REPORT H1

'15





Innihaldsvirlit

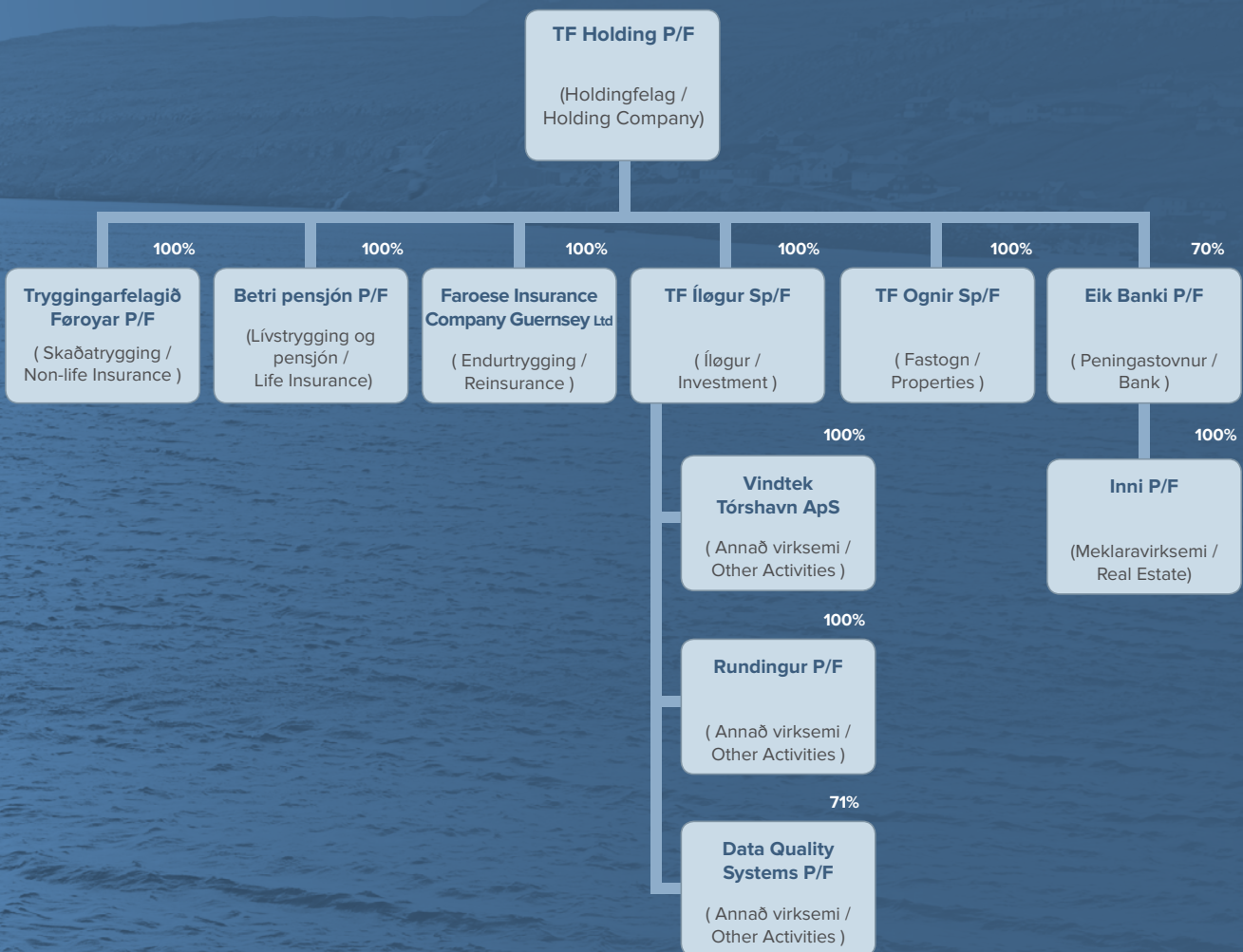
Table of contents

Samtaksyirlit Group Chart	5
Hövuðs- og lyklatöl Highlights, Ratio and Key figures	7
Leiðslufrágreiðing Management Report	12
Roknskapur Financial Statement	
Rakstrarroknskapur Income Statement	15
Fíggjarstöða Balance Sheet	16
Eginognsuppgerð Statement of Changes in Equity	18
Solvensuppgerð Statement of Solvency	20
Notur Notes	21
Leiðsluátekning Statement by the Management	29
Partafelagsupplýsingar Company Information	30



Samtaksyvirlit

Group Chart





Hövuðs- og lyklatöl (Samtak)

Highlights, Ratio and Key figures (Group)

Hövuðstöl (kr. 1.000) / Key figures (DKK 1,000)

	30.06.2015	30.06.2014	30.06.2013	30.06.2012	31.12.2011
Rentu- og ómaksgjöld netto / Net interest and fee income	193.946	195.636	193.207	196.455	316.484
Virðisjavnan / Market value adjustments	42.577	83.387	23.103	35.354	-220.869
Útreiðslur til starvsfólks og umsiting / Staff costs and administrative expenses	-128.779	-130.541	-154.910	-142.121	-245.922
Niðurskriving av útlánum og aðrari ogn / Impairment of loans and claims	28.308	6.001	-21.919	-46.575	-208.452
Úrslit av kapitalþörtum í assosieraðum og tilknýttum fyrirtökum / Income from associated and subsidiary undertakings	256	-10.389	-6.000	606	-57.708
Úrslit / Net profit	109.397	110.516	88.330	94.735	189.841
Eginpeningur í alt / Total equity	2.872.263	2.756.056	2.543.555	2.307.864	2.205.562
Ogn í alt / Total assets	10.531.316	9.661.903	8.938.338	9.862.402	9.608.456

Lyklatöl / Key ratios

Solvensprosent / Solvency ratio	36,6	36,9	33,0	28,4	29,7
Kjarnukapitalprosent / Core capital ratio	37,2	37,6	33,8	29,2	30,5
Rentan av eginogn áðrenn skatt / Return on equity before tax	10,7	11,6	8,8	10,3	7,7
Rentan av eginogn eftir skatt / Return on equity after tax	9,0	14,8	7,7	9,1	7,7
Inntøka pr. útreiðslukrónu / Income/Cost ratio	2,4	2,2	1,6	1,6	1,3

Marknaðarváði / Market risk

Rentuváði / Interest rate risk	1,4	1,7	2,3	1,8	1,5
Gjaldoyraváði / Foreign exchange rate risk	12,4	14,8	12,6	11,2	10,9

Gjaldfæri / Liquidity

Útlán og niðurskrivingar í mun til innlán / Loans, advances and impairments in proportion to deposits	85,3	95,8	89,4	78,3	79,9
---	------	------	------	------	------

Lánsváði / Credit risk

Stór viðskifti í mun til grundkapital / Large exposure as % of capital base	0,0	0,0	0,0	67,0	30,9
Tap og niðurskrivingar í tíðarskeiðinum í prosentum / Write-offs and impairments during the period	-0,3	0,0	0,2	1,0	3,5
Útlán í mun til eiginagnina / Total loans in proportion to equity	1,8	1,8	1,8	2,1	2,3
Útlánsvækstur / Increase of loans	4,8	2,9	-3,8	-0,9	2.489,9

Hövuðs- og lyklatöl (Móðurfelag)

Highlights, Ratio and Key figures (Parent company)

Hövuðstöl (kr. 1.000) / Key figures (DKK 1,000)

	30.06.2015	30.06.2014	30.06.2013	30.06.2012	31.12.2011
Rentu- og ómaksgjöld netto / Net interest and fee income	10.484	10.653	11.719	8.232	10.750
Virðisjavnan / Market value adjustments	6.508	-1.211	-1.153	9.204	-89.031
Útreiðslur til starvsfólk og umsiting / Staff costs and administrative expenses	-6.528	-7.789	-8.484	-7.302	-22.176
Niðurskriving av útlánnum og aðrari ogn / Impairment of loans and claims	9.115	0	-356	-153	-19.294
Úrslit av kapitalþörtum í assosieraðum og tilknýttum fyrirkæmum / Income from associated and subsidiary undertakings	94.029	109.161	85.810	86.091	-111.534
Úrslit / Net profit	109.397	110.516	88.330	94.735	189.841
Eginpeningur í alt / Total equity	2.472.315	2.362.759	2.181.222	1.931.296	1.836.561
Ogn í alt / Total assets	2.485.707	2.374.883	2.244.603	1.979.909	1.879.912

Lyklatöl / Key ratios

Solvensprosent / Solvency ratio	98,6	84,2	61,7	57,0	62,9
Kjarnukapitalprosent / Core capital ratio	98,6	86,0	63,5	58,9	64,9
Rentan av eginogn áðrenn skatt / Return on equity before tax	9,4	9,6	8,1	10,1	10,9
Rentan av eginogn eftir skatt / Return on equity after tax	9,1	9,6	8,3	10,1	10,8
Vinningur pr. útreiðslukrónu / Income/Cost ratio	4,0	1,2	1,1	2,2	8,2

Hövuðs- og lyklátöl (Peningastovnur)

Highlights, Ratio and Key figures (Bank)

Hövuðstöl (kr. 1.000) / Key figures (DKK 1,000)

	30.06.2015	30.06.2014	30.06.2013	30.06.2012
Rentu- og ómaksgjöld netto / Net interest and fee income	146.942	150.784	148.168	154.498
Virðisjavnan / Market value adjustments	-12.708	7.159	3.755	5.447
Útreiðslur til starvsfólks og umsitning / Staff costs and administrative expenses	-90.566	-90.091	-101.889	-101.918
Niðurskriving av útlánum og aðrari ogn / Impairment of loans and claims	22.679	16.836	-20.996	-46.422
Úrslit av kapitalþörtum og upphaldandi virksemi / Income from associated and subsidiary undertakings and on discontinuing activities	1.098	-707	1.074	-13.543
Úrslit / Net profit	57.667	76.407	44.633	25.225
Eginpeningur í allt / Total equity	1.333.160	1.310.991	1.229.433	1.255.226
Ogn í allt / Total assets	8.160.020	7.418.423	7.038.129	8.050.916

Lyklátöl / Key ratios

Solvensprosent / Solvency ratio	22,6	24,0	23,3	22,5
Kjarnukapitalprosent / Core capital ratio	22,6	24,0	23,3	22,5

Vinningur / Earning ratios

Rentan av eiginögn áðrenn skatt / Return on equity before tax	10,5	14,3	8,6	2,5
Rentan av eiginögn eftir skatt / Return on equity after tax	8,6	11,7	7,0	2,0
Inntøka pr. útreiðslukrónu / Income/Cost ratio	2,0	2,3	1,4	1,3

Marknaðarváði / Market risk

Rentuváði / Interest rate risk	3,0	1,2	2,1	1,8
Gjaldoyraváði / Foreign exchange rate risk	15,8	10,2	9,0	5,5

Gjaldfæri / Liquidity

Útlán og niðurskrivingar í mun til innlán / Loans, advances and impairments in proportion to deposits	83,3	90,3	93,1	83,8
Yvirdekningur í mun til lógarkrav um gjaldfæri / Excess cover relative to statutory liquidity requirements	174,8	124,7	222,8	279,1

Lánsváði / Credit risk

Stór viðskifti í mun til grundkapital / Large exposure as % of capital base	69,5	93,2	106,8	110,6
Tap og niðurskrivingar í tíðarskeiðinum í prosentum / Write-offs and impairments during the period	-0,3	-0,3	0,4	0,8
Útlán í mun til eiginögnina / Total loans in proportion to equity	3,9	3,8	3,8	3,9
Útlánsvækstur / Increase of loans	3,4	3,1	-3,5	-0,7

Hövuðs- og lyklatöl (Skaðatrygging)

Highlights, Ratio and Key figures (Non-life insurance)

Hövuðstöl (kr. 1.000) / Key figures (DKK 1,000)

	30.06.2015	30.06.2014	30.06.2013	30.06.2012	30.06.2011
Rakstur / Profit & Loss					
Tryggingargjöld brutto / Gross written premiums	156.532	155.155	173.239	171.766	180.937
Bruttoskaðaendurgjöld / Gross insurance claims	-118.530	-122.310	-84.743	-84.287	-344.295
Rakstrarkostnaður av tryggingarvirksemi í alt / Total operational expenses	-31.809	-32.141	-34.200	-32.587	-33.718
Úrslit av endurtrygging / Reinsurance result	-24.319	-23.128	-26.550	-24.591	215.301
Tryggingartekniskt úrslit / Technical result	-20.228	-23.799	26.642	29.497	18.075
Ílögúavkast eftir trygg. tekniska rentu / Investment yield after tech. interest rate income	-3.733	14.370	1.605	8.471	-3.843
Úrslit / Net profit	-19.700	-7.745	23.163	31.132	12.380
Úrslit av endurgjaldsavsetingum fyri egna rokning / Result from net claims provisions	-16.714	-15.138	-2.510	-7.943	-2.883
Fíggarstöða / Balance					
Tryggingartekniskar avseting í alt / Total technical provisions	344.544	314.785	296.762	302.759	558.829
Tryggingaráögn tilsamans / Total technical assets	39.228	39.656	34.792	29.819	311.200
Eginögn tilsamans / Total equity	301.572	306.432	329.109	316.972	294.728
Ognir tilsamans / Total assets	667.998	650.056	645.772	644.552	886.704
Lyklatöl / Key ratios					
Bruttoendurgjaldsprosent / Claim ratio	76,6	79,7	49,3	49,6	192,4
Bruttokostnaðarprosent / Cost ratio	20,5	20,9	19,9	19,2	18,8
Nettoendurtryggingarprosent / Net reinsurance ratio	15,7	15,1	15,5	14,5	-120,3
Combined ratio / Combined ratio	112,8	115,7	84,7	83,2	90,9
Operating ratio / Operating ratio	113,1	115,5	84,5	81,9	89,0
Lutfalsligt úrslit av endurgjaldsavsetingum / Relative effect on provisions	-10,3	-8,9	1,4	4,3	2,2
Eginognsavkast / Return on equity	-6,3	-2,5	6,9	10,3	4,0
Solvensdekingur / Solvency	5,75	5,39	6,25	6,24	5,37

Hövuðs- og lyklátöl (Lívstrygging)

Highlights, Ratio and Key figures (Life insurance)

Hövuðstöl (kr. 1.000) / Key figures (DKK 1,000)

	30.06.2015	30.06.2014	30.06.2013	30.06.2012	30.06.2011
Rakstur / Profit & Loss					
Tryggingargjöld / Premiums written	54.212	48.898	34.172	28.023	79.284
Útgoldnar veitingar / Benefits paid	-12.975	-8.882	-7.879	-4.657	-6.358
Úrslit av ílöguvirksemi / Investment result	26.493	28.749	16.112	9.110	1.765
Rakstrarkostnaðir av tryggingarvirksemi / Total operational expenses	-7.945	-6.644	-6.789	-9.018	-6.358
Úrslit av endurtrygging / Reinsurance result	-339	-256	-406	-167	-189
Tryggingartekniðskt úrslit / Technical result	-3.091	-398	-1.149	-3.243	-5.835
Tryggingartekniðskt úrslit av sjúkra- og vanlukkuþrygging / Technical result health and accident insurance	233	610	0	0	0
Úrslit / Net profit	-367	2.374	1.800	-2.110	-3.206
Fíggjarstöða / Balance					
Avsetingar til tryggingar- og ílöguaftalur í alt / Total insurance and investment agreement provisions	806.383	703.467	407.479	334.075	259.544
Eginogn í alt / Total equity	43.102	41.639	40.950	39.520	35.505
Ognir í alt / Total assets	855.920	755.155	452.894	378.147	301.594
Lyklátöl / Key ratios					
Lyklátöl fyri kostnaðir og váðar / Key ratios cost and risk					
Kostnaðir í % av tryggingargjöldum / Underwriting expense ratio	14,7	18,1	19,9	32,2	7,9
Kostnaðir í % av avsetingum / Expençe ratio to provisions	1,0	1,3	2,0	2,9	2,9
Kostnaðir fyri hvønn tryggjaðan / Expense per policyholder in DKK	651	1.210	1.506	2.526	3.814
Kostnaðarúrslit / Expençe result	-0,6	-0,8	-1,3	-2,5	-2,5
Váðarúrslit / Insurance risk result	0,9	0,8	0,6	1,0	2,3
Lyklátöl fyri konsolidering / Solidity key figures					
Ognarkapitalstig / Owner Capital Grade	5,3	5,9	10,0	11,8	13,7
Yvirfulnaðarstig / Over cover Grade	132,6	37,3	223,4	80,7	4,4
Solvensdekninur / Solvency ratio	153,46	144,25	158,58	149,06	147,90
Lyklátöl fyri rentinur / Return key ratios					
Rentinur av eginogn áðrenn skatt / Return on equity before tax	-1,0	7,2	5,5	-7,2	-10,5
Rentinur av eginogn eftir skatt / Return on equity after tax	-0,8	5,9	4,5	-5,9	-8,6

Leiðslufrágreiðing

Management Review

Í stuttum / Highlights

- Úrslitið farna tíðarskeið áðrenn minnilutaá hugamál vísir eitt avlop á 126,7 mió. kr. / Net profit before minority interest for the first half 2015 is DKK 126.7 million.
- Úrslitið aftaná skatt og minnilutaá hugamál vísir eitt avlop á 109,4 mió. kr. / Net profit DKK 109.4 million.
- Úrslitið áðrenn skatt og minnilutaá hugamál er 150,7 mió. kr. / Profit before tax and minority interest is DKK 150.7 million.
- Útlán hjá samtakinum eru 5.274 mió. kr. / The Groups lending book amounts to DKK 5,274 million.
- Samtakið hefur lánsbrøv fyri 2.875 mió. kr / The Group has bonds at a value of DKK 2,875 million.
- Ogn knýtt at tryggingarsáttmálum fyri 846 mió. kr / Assets under insurance contracts amounts to DKK 846 million.
- Innlán hjá samtakinum eru 6.182 mió. kr. / Deposits amounts to DKK 6,182 million.
- Skuld knýtt at tryggingarsáttmálum fyri 1.154 mió. kr. / Liabilities under insurance contracts amounts to DKK 1,154 million.
- Eginogn á 2.872 mió. kr. / Equity accounts for DKK 2,872 million.
- Solvensurin við hálvárið er 36,6% / Solvency ratio is 36.6 per cent
- Úrslitið fyri 2015 fyri skatt fer væntandi at liggja millum 150-200 mió. kr. / Outlook for 2015 is expected to be a profit before taxes in the range of DKK 150-200 million.

Fyrra hálvár 2015 gjørdist eitt gott hálvár hjá TF Holding samtakinum. Úrslitið eftir skatt bleiv eitt avlop á 126,7 mió. kr., íroknað minnilutaá hugamál, ið er parturin hjá Finansiell Stabilitet A/S í Eik Banki P/F og onnur minnilutaá hugamál.

Dótturfeløgini

Peningstovnsvirksemið í samtakinum, Eik Banki, hevði 57,7 milliúnir krónur í avlopi eftir skatt fyrra hálvár 2015. Tað er nøktandi úrslit. Í tíðarskeiðnum eru framdar afturføringar á uml. 23 mió. kr og hevir hetta ávirkað úrslitið jaligt. Afturføringarnar kunnu vísast aftur á einstakar stórar afturføringar.

Rentuinntøkurnar netto hjá bankanum vuku samanborið við fyrra hálvár 2014 og er hetta sera hugaligt, tá havt verður í huga, at Eik Banki í mars 2015 aftur lækkaði bíligastu sethúsarentuna.

Skaðatryggingarvirksemið hjá samtakinum var merkt av fleiri miðalstórum skaðum í fyrra hálvári 2015, sum ikki hava verið fevndir av endurtryggingum.

Tryggingargjöld fyri egna rokning vuku fyrra hálvár 2015 samanborið við fyrra hálvár 2014. Havandi í huga

øktu kappingina á marknaðinum, verður gongdin í tryggingarinntøkum mett at vera nøktandi.

Úrslitið hjá skaðatryggingarvirkseminum eftir skatt gjørdist eitt hall á 19,7 mió. kr., hetta er ikki nøktandi.

Pensjóns- og lívstryggingarvirksemi er framvegis í menning. Úrslitið fyrra hálvár javnvigaði um null eftir skatt, sum verður mett nøktandi. Betri Pensjón er enn í eini uppbygging og tí kunnu smá sveiggj gera av, hvørt úrslitið vísir avlop ella hall.

Annað virksemi hjá samtakinum hevði tilsamans eitt avlop á 89,1 mió. kr. eftir skatt. Avlopið stavar í høvuðsheitum frá avlopi av íløguvirksemi.

Eigaraviðurskipti

TF Holding P/F varð stovnað 1. juli 2003, og er endamálið hjá felagnum at eiga kapitalpartar í dótturfeløgum. Ognarfelagið Tryggingartakaranna f.v.a.á., eigur allan kapitalpartin í TF Holding P/F og einasta virksemi í Ognarfelag Tryggingartakaranna er at eiga partabrev í TF Holding P/F. Røturnar hjá feløgnum ganga aftur til tey upprunaligu tryggingarfeløgini í Tryggingarsambandinum Føroyum S/F.

Virksemi

Virksemi hjá TF Holding P/F er í høvuðsheitum skipað í dótturfeløgum. TF Holding P/F eigur hesi dótturfeløg:

- Tryggingarfelagið Føroyar P/F, ið rekur skaða-tryggingarvirksemi. Eginogn 302 mió. kr.
- Betri Pensjón P/F, ið rekur lívs- og pensjóns-tryggingarvirksemi. Eginogn 43 mió. kr.
- Eik Banki P/F, sum felagið eigur 70% av og sum rekur peningastovnsvirksemi. Eginogn 1.333 mió. kr.,
- Faroe Insurance Company Guernsey Ltd., ið rekur endurtryggingarvirksemi fyri Tryggingarfelagið Føroyar P/F. Eginogn 343 mió. kr.
- TF Íløgur Sp/F, sum í høvuðsheitum ger íløgur í føroyskt vinnulív. Eginogn 266 mió. kr.
- TF Ognir Sp/F, ið eigur og rekur fastogn. Eginogn 133 mió. kr.

Samtakið fevnir um skaðatrygging, lívstrygging, pensjón, peningastovnsvirksemi og íløguvirksemi.

Starvsfólkatalið við hálvárið 2015 varð 293 starvsfólk.

Eitt sterkt samtak

Fíggjarstøðan hjá samtakinum javnvigar við 10,5 mia. kr. og er eginognin 2,9 mia. kr. við minnilutaáhugamálum, sum eru 400 mió. kr.

Við hálvárið 2015 var solvensurin hjá samtakinum á 36,6 %. Hjá Eik Banka er individuelli solvenstørvurin 11,4%. Lógarkravdi solvensurin er 8%.

Óvissa um innrokning og virðisáseting

Virðisásetingar av ávísium ognum og skyldum eru grundaðar á roknskaparligar metingar, sum leiðslan hevur gjørt í samsvari við nýttan roknskaparhátt og við støði í søguligum royndum og fyrirtreytum. Ásetingarnar heldur leiðslan vera ráðiligar og realistiskar.

Í notu 1, nýttur roknskaparháttur hjá samtakinum, er neyvri lýsing av óvissum um innrokning og virðisáseting.

Hendingar eftir roknskaparlok

Frá degnum fyri fíggjarstøðuni til í dag eru ikki farnar fram týðandi hendingar, sum ikki er umrøddar í frágreiðingini og sum kunnu ávirka metanina av roknskapinum.

Váðaviðurskipti

Ongar broytingar eru farnar fram í váða og váðastýringini hjá samtakinum, síðan ársfrágreiðingin fyri 2014 varð almannakunngjørd.

Nærri lýsing av váðaviðurskiptum hjá samtakinum eru í váðufrágreiðingum, sum eru tøkar á heimasíðunum www.tfholding.fo, www.eik.fo og www.trygging.fo.

Útlitini

Góða gongdin í føroyska búskapinum heldur fram. Hagstovan og Búskaparráðið mettu í vár, at føroyski búskapurin fór at vaksa við 2,5% í 2015. Men longu nú kann staðfestast, at framburðurin ivaleyst verður størri. Samlaðu lønargjaldingarnar í samfelagnum, sum verða mettar at vera ein góð ábending um búskaparvøksturinn, eru higartil í ár hækkaðar við 7,5% í mun til sama tíðarskeið í fjør.

Talið av løntakarum hækkar alsamt, og arbeiðsloysið, sum við ársskiptið var 3,2%, er higartil í ár komið niður á 3,0%.

Nýggjasta konjunkturbarometrið hjá Hagstovuni vísir, at framgongdin, sum hevur verið í búskapinum í 2014, hevur staðið í stað í 2015.

Brúkaravísitalið er miðal av nettotølum, ið viðvíkja fíggjar- og búskaparstøðu, arbeiðsloysi og uppsparing í nærmastu framtíð. Hagstovan vísir á, at við ávísium varsemi kann sigast, at brúkarin hevur nøkulunda somu mynd av útlitum um egin fíggjarlig viðurskipti og búskapstøðu nú í mun til fyrri hálvum ári síðan.

Gongdin í samtakinum er tengd at gongdini í dótturfeløgnum og harvið gongdini í føroyska búskapinum, umframt tengd at gongdini á lánsbræva- og partabræva-marknaðinum.

Gongdin á marknaðinum fyri lánsbrøv

Á marknaðinum fyri lánsbrøv hevur órógv verið í 2. ársfjórðingi í 2015 og hevur hetta ávirkað einstøku feløgin í samtakinum neiliga. Eik Banki og Tryggingarfelagið hava valt at vera varðin í sínum íløgupolitikki, og hava sett nógv hin størsta partin av tøka kapitalinum í lánsbrøv. Hetta hevur merkt, at hesi feløg hava kurstap í fyrra hálvár.

Útlitini hjá einstøku feløgnum

Eik Banki P/F hevur fyrra hálvár megna at økt um útlánini, men lækkingin av bíligastu sethúsarentuni hin 16. mars 2015 niður á 3,10% talar hinvegin.

Eik Banki P/F metti við árslok 2014, at ársúrslitið áðrenn skatt fyri 2014 fór at vísa eitt avlop millum 50-80 mió. kr. Góða gongdin fyrra hálvár 2015 merkir, at bankin væntar at ársúrslitið fyri skatt verður nakað betri enn áður mettt og fer at liggja millum 80-110 mió. kr.

Av tí at virkseimið hjá Tryggingarfelagnum Føroyar P/F er rakt av fleiri miðalstórum skaðum í fyrra hálvári, sum ikki eru fevndir av endurtryggingum, verður úrslitið hjá felagnum verri enn væntað var við árslok 2014. Tryggingarfelagið Føroyar P/F metti við árslok 2014, at ársúrslitið áðrenn skatt fyri 2015 fór at vísa eitt avlop millum 10-20 mió. kr. Gongdin fyrra hálvár merkir, at Tryggingarfelagið væntar at úrslitið verður nakað minni enn áður mettt og fer at liggja millum 0-10 mió. kr.

Útlitini fyri 2015 hjá Betri Pensjón P/F eru góð. Felagið hevur staðfest vøkstur í tali av kundum og tryggingargjöldum. Betri Pensjón P/F metti við árslok 2014, at ársúrslitið áðrenn skatt fyri 2015 fór at vísa eitt avlop millum 0-5 mió. kr. Hildið verður fast við hesa metan.

Annað virkseimi væntast eisini at geva eitt positivt avkast í 2015.

Samtakið metti við árslok 2014, at ársúrslitið eftir skatt fyri 2015 fór at vísa eitt avlop millum 70-110 mió. kr.

Gongdin fyrra hálvár 2015 merkir, at samtakið væntar, at ársúrslitið eftir skatt verður nakað betri enn áður mettt og fer at liggja millum 150-200 mió. kr.

Summary

The first half of 2015 was a good period for the Group. The net profit for the Group for the first half of 2015 is a profit of MDKK 126.7 including minority interests. The outlook for 2015 is positive. The majority of the Group's activities are organized in subsidiary companies. Hence the majority of the results are generated from these subsidiaries.

The Group result is better than expected by the beginning of 2015. The major contribution to the improved result comes from banking and investment activities.

The result for the banking business was MDKK 57.7 which is better than expected. The main reason for the improved result comes from lower write-downs and that the bank has been able to lower the costs and maintaining a lending growth. The bank's loans amounted at the first half to MDKK 5,184 while the bank's deposits amounted MDKK 6,567.

The Non-life insurance activity generated a loss of MDKK 19.7, which is not considered satisfactory. The first half of 2015 has been marked by a large number of medium size incidents that are not covered by reinsurance.

The pension and life-insurance business generated a loss of MDKK 0.4, which is considered satisfactory as the growth of customers seems to continue.

Other activities within the Group, largely related to investments, generated a profit of MDKK 89.1.

As of first half of 2015 the Group's balance sheet totalled 10.5 BDKK and the shareholder equity totalled 2.8 BDKK including minority interest of 400 MDKK.

The solvency by first half of 2015 was 36.6% compared to the required minimum of 8%.

The outlook for the second half of 2015 will be affected by the development of the subsidiary companies and hence the economic development in the Faroe Islands and developments in global financial markets.

At end of year 2014, the Management predicted a profit of MDKK 70 – 110 for the year 2015. The positive development of the first half of 2015, however, means that the Management now expects a better result, i.e. MDKK 150 – 200.

Nota DKK 1.000

		SAMTAK/GROUP		TF HOLDING P/F	
		30. juni 2015	30. juni 2014	30. juni 2015	30. juni 2014
Rakstrarroknskapur / Income Statement					
2	Rentuinntøkur / Interest income	156.897	145.945	2.005	1.600
3	Rentuútreiðslur / Interest expenses	-14.696	-18.881	0	0
Rentuinntøkur netto / Net interest income		142.201	127.064	2.005	1.600
Vinningsbýti av partabrøvum v.m. / Dividends on shares, etc.		27.553	40.957	8.479	9.051
4	Ómaksgjöld og provísíonsinntøkur / Fee and commission income	26.523	29.071	0	1
	Útreiðslur til ómaksgjöld og provísíónir / Fee and commission expenses	-2.330	-1.456	0	0
Rentu- og ómaksgjöld netto / Net interest and fee income		193.946	195.636	10.484	10.653
Tryggingargjöld fyri egna rokning / Premium income, net of reinsurance		130.424	125.062	0	0
Skaðarendurgjöld fyri egna rokning / Claims, net of reinsurance		-132.991	-123.130	0	0
Rentu-, ómaksgjöld og trygging netto / Interest and fee income and income from insurance activities, net		191.379	197.568	10.484	10.653
5	Virðisjavnan / Market value adjustments	42.577	83.387	6.508	-1.211
6	Aðrar vanligar inntøkur / Other operating income	23.765	17.973	0	0
7	Útreiðslur til starvsfólk og umsiting / Staff costs and administrative expenses	-128.779	-130.541	-6.528	-7.789
	Av- og niðurskrivingar av ótøkiligum og ítøkiligum ognum / Depreciations and impairments of intangible and tangible assets	-2.987	-4.750	0	0
	Aðrar rakstrarútreiðslur / Other operating expenses	-3.789	-3.386	0	0
8	Niðurskriving av útlánnum og aðrari ogn / Impairment of loans and claims	28.308	6.001	9.115	0
	Úrslit av kapitalpørtum í assosieraðum og tilknýttum fyrirtøkum / Income from associated and subsidiary undertakings	256	-10.389	94.029	109.161
Úrslit áðrenn skatt og minnilutaáhugamál / Profit before tax and minority interests		150.729	155.865	113.608	110.814
Skattur / Tax		-24.031	-22.426	-4.210	-298
Úrslit áðrenn minnilutaáhugamál / Net profit before minority interest		126.698	133.438	109.397	110.516
Úrslit hjá minnilutaáhugamálum / Result of minority interests		-17.300	-22.922	0	0
Úrslit aftaná skatt og minnilutaáhugamál / Net profit		109.397	110.516	109.397	110.516
Býtið av úrslitinum / Allocation of result					
Flutt til grunn eftir innaravirðisháttinum / Equity method reserve				8.774	60.516
Flutt úrslit / Retained profit/loss				100.623	50.001
Býtið í alt / Total allocation				109.397	110.516

Nota DKK 1.000

SAMTAK/GROUP

TF HOLDING P/F

	30. juni 2015	31. des. 2014	30. juni 2015	31. des. 2014
Fíggjarstöða / Balance sheet				
Ogn / Assets				
Kassapeningur og áögn uttan uppsögn hjá tjóðbankum / Cash in hand and demand deposits with central banks	287.332	112.970	0	0
9 Áögn í lánistovnum og tjóðbankum / Claims on credit institutions and central banks	305.324	251.495	87.532	44.440
10 Útlán og önnur ogn til amortiseraðan kostprís / Loans and other claims at amortised cost	5.273.871	5.030.223	19.162	10.433
Lánsbrøv til dagsvirði / Bonds at fair value	2.874.809	2.688.699	151.997	152.502
Partabrøv / Shares	582.211	557.164	190.909	180.751
Ogn knýtt at tryggingarsáttmálum / Assets under insurance contracts	846.248	787.123	0	0
Kapitalpartar í tilknýttum fyrirtökum / Holdings in subsidiary undertakings	0	0	2.019.533	1.967.504
Kapitalpartar í assosieraðum fyrirtökum / Holdings in associated undertakings	0	4.445	0	0
Ófítökiligar ognir / Intangible assets	3.900	4.723	0	0
Grundöki og bygningar í alt / Total land and buildings	215.488	307.932	2.772	2.772
Ílögubygningar / Investment properties	38.851	131.623	0	0
Fyrisitingar- og deildarbygningar / Domicile properties	176.636	176.309	2.772	2.772
Önnur ítökilig ogn / Other tangible assets	10.293	10.752	0	0
Verandi skattaögn / Current tax assets	295	63	0	501
Útsett skattaögn / Deferred tax assets	794	4.723	0	3.354
Fyribils yvirtiknar ognir / Assets in temporary possession	53.733	67.943	0	0
Önnur ogn / Other assets	50.669	66.159	13.470	13.632
Tíðaravmarkingar / Prepayments	26.575	24.044	332	457
Ogn í alt / Total assets	10.531.542	9.918.458	2.485.707	2.376.347

Nota DKK 1.000

SAMTAK/GROUP

TF HOLDING P/F

Fíggarstöða / Balance sheet

Eginpeningur og skuld / Shareholders' equity and liabilities

	30. juni 2015	31. des. 2014	30. juni 2015	31. des. 2014
Skuld utan avsetingar / Liabilities other than provisions				
11 Skuld til lánistovnar og tjóðbankar / Due to credit institutions and central banks	14.787	8.407	0	0
12 Innlán og onnur skuld / Deposits and other debt	6.181.995	5.782.269	0	0
Skuld knýtt at tryggingarsáttmálum / Liabilities under insurance contracts	1.153.619	1.049.315	0	0
Skyldugur skattur / Current tax liabilities	18.522	13.160	796	483
Onnur skuld / Other liabilities	214.409	240.606	6.741	7.947
Tíðaravmarkingar / Deferred income	147	913	0	0
Skuld utan avsetingar í alt / Total liabilities other than provisions	7.583.479	7.094.669	7.537	8.430
Avsettar skyldur / Provisions for liabilities				
Avsettar eftirlønir / Provisions for pensions	8.224	8.413	0	0
Útsettur skattur / Provisions for defferd tax	1.472	0	856	0
Avsett til tap av ábyrgdum / Provisions for loan on collaterals	12.337	9.075	5.000	5.000
Avsett til aðrar útreiðslur / Other deffered provisions	53.768	42.735	0	0
Avsettar skyldur í alt / Total provisions for liabilities	75.800	60.223	5.856	5.000
Skuld í alt / Total liabilities	7.659.279	7.154.893	13.392	13.430
Eginpeningur / Equity				
Partapeningur / Share capital	1.000.000	1.000.000	1.000.000	1.000.000
Yvirkursur við partabrévaútgávu / Share premium account	222.089	222.089	222.089	222.089
Grunnur til javningar eftir innaravirðis háttinum / Equity method reserve	0	0	592.777	636.496
Grunnur til dagsvirðis javningar / Fair value revaluation reserve	3.046	3.046	3.046	3.046
Flutt úrslit / Retained earnings	1.647.127	1.538.430	654.404	501.286
Eginpeningur í alt / Total equity	2.872.263	2.763.565	2.472.315	2.362.917
Partur hjá móðurfelag / Shareholders of the Parent Company	2.472.315	2.362.917	2.472.315	2.362.917
Minnilutaáhugamál / Minority interests	399.948	400.648	0	0
Eginpeningur í alt / Total shareholders' equity	2.872.263	2.763.565	2.472.315	2.362.917
Skuld og eginpeningur í alt / Total liabilities and equity	10.531.542	9.918.458	2.485.707	2.376.347
13 Töl, ið ikki eru tikin við í javna / Off-balance sheet items				
Ábyrgdir v.m. / Guarantees etc.	703.104	678.751	0	0
Aðrar skyldur / Other commitments	0	14.000	0	0
Töl, ið ikki eru tikin við í javna, í alt / Total off-balance sheet items	703.104	692.751	0	0

1 Nýttur roknskaparháttur / Significant accounting policies

14 Eventual ogn / Contingent assets

DKK 1.000

Eiginogsuppgerð (Samtak) / Statement of capital (Group)

	Partapeningur / Share Capital	Yvirkursur við parta- brævaútgávu / Share pre- mium account	Grunnur til dagsvirðis jávningar / Fair value revaluation reserve	Flutt úrslit / Retained earnings	Í alt / Total	Minniluta- áhugamál / Minority interests	Í alt / Total
Ársbyrjan / Beginning of year	1.000.000	222.089	3.046	1.027.109	2.252.244	388.938	2.641.182
Aðrar javningar / Other revaluations					0	-18.563	-18.563
Úrslit / Net result for the period				110.675	110.675	30.273	140.947
31. desember 2014 / 31 Dec. 2014	1.000.000	222.089	3.046	1.137.784	2.362.920	400.648	2.763.565
Ársbyrjan / Beginning of year	1.000.000	222.089	3.046	1.137.784	2.362.920	400.648	2.763.565
Aðrar javningar / Other revaluations					0	-18.000	-18.000
Úrslit / Net result for the period				109.397	109.397	17.300	126.698
30. júní 2015 / 31 June 2015	1.000.000	222.089	3.046	1.247.181	2.472.315	399.948	2.872.263

DKK 1.000

Eiginognsuppgerð (Móðurfelag) / Statement of capital (Parent company)

	Partapeningur / Share Capital	Yvirkursur við partabraeva- útgávu / Share premium account	Grunnur til javn- ingar eftir innara- virðis háttinum / Equity method reserve	Grunnur til dags- virðis javningar / Fair value revaluation reserve	Flutt úrslit / Retained earnings	Í alt / Total
Ársbyrjan / Beginning of year	1.000.000	222.089	575.981	3.046	451.127	2.252.242
Javningar innara virði / Equity method revaluations			60.516		-60.516	0
Úrslit / Net result for the period					110.675	110.675
31. desember 2014 / 31 Dec. 2014	1.000.000	222.089	636.497	3.046	501.286	2.362.917
Ársbyrjan / Beginning of year	1.000.000	222.089	636.497	3.046	501.286	2.362.917
Úrslit / Net result for the period			-43.720		153.118	109.397
30. júní 2015 / 31 June 2015	1.000.000	222.089	592.777	3.046	654.404	2.472.315

DKK 1.000

Solvensuppgerð / Statement of solvency

	SAMTAK/GROUP		TF HOLDING P/F	
	30. juni 2015	31. des. 2014	30. juni 2015	31. des. 2014
Grundarfæfeingið og solvensur ultimo / Base capital and solvency ultimo				
Grundarfæfeingið og solvensur / Base capital and solvency Eginpeningur í alt / Total shareholders' equity	2.763.565	2.763.565	2.362.917	2.362.917
Kjarnukapitalur / Core capital	2.763.565	2.763.565	2.362.917	2.362.917
Óftækiligar ognir / Intangible assets	-3.900	-4.723	0	0
Útsett skattaögn / Deferred tax assets	-794	-4.723	0	-3.354
Kjarnukapitalur eftir þrímeran frádrátt og uttan hybridan kjarnukapital / Core capital after primary deduction excl. hybrid core capital	2.758.871	2.754.119	2.362.917	2.359.563
Aðrir frádráttir / Other deductions	-42.753	-58.167	-42.753	-58.167
Kjarnukapitalur / Core capital	2.716.118	2.695.952	2.320.164	2.301.396
Grundarfæfeingið áðrenn frádrátt / Base capital before deduction	2.716.118	2.695.952	2.320.164	2.301.396
Aðrir frádráttir / Other deductions	-42.753	-58.167	-42.753	-58.167
Grundarfæfeingið / Base capital	2.673.365	2.637.785	2.277.411	2.243.229
Vektað ogn uttan fyri handilsögnina, íroknað töl, ið ekki eru tikin við í javna / Weighted assets not included in trading portfolio including off balance-sheet items	5.459.878	5.307.613	2.254.320	2.131.219
Vektaðir postar við marknaðarváða / Weighted items with market risk	963.871	817.267	65.131	82.897
Rakstrarváði / Operational risk	874.569	885.045	76.661	169.047
Váðavigaðar ognir í alt / Total risk weighted assets	7.298.318	7.009.925	2.396.112	2.383.163
Lyklatal / Key Figures				
Kjarnukapitalprosent / Core capital ratio	37,2%	38,5%	96,8%	96,6%
Solvensprosent / Solvency ratio	36,6%	37,6%	95,0%	94,1%

Notur

Notes

Nota

1 ALMENT

Hálvársfrásögnin fyri TF Holding P/F og samtakið er gjørd í samsvari við ásetingarnar í lóg um fíggjarligt virkseml, umframt galdandi kunngerð um gerð av roknskapi fyri peningastovnar og fíggjarligar hald-felagsskapir fra 21. mai 2008.

Nýttur roknskaparháttur er óbroyttur í mun til árs-frásögnina fyri 2014, og verður tí víst til hesa.

Roknskaparligar metingar

Roknskaparliga virði av ávísnum ognum og skyldum eru fevnd av metingum um, hvussu hendingar í framtíðini kunna ávirka virði av hesum ognum og skyldum. Týðandi metingar í mun til fíggjarligar frásögnir hjá felagnum og samtakinum eru metingar av niðurskrivingum á útlánnum og aðrari áogn, bólkaniðurskrivingum, dagsvirðinum av íløgu- og heimbylisbygningum og dagsvirðinum av fíggjarligum amboðum.

Tær metingar, ið eru gjørdar, eru við grundarlagi í fyritreytum, sum leiðslan metir vera forsvarligar, men sum eru ótryggar. Harumframt er samtakið ávirkað av váðum og ótryggleikum, ið kunnu føra við sær, at tey uppgjørdu úrslitini kunnu víkja frá metingunum.

Týðandi metingar, sum leiðslan ger í mun til nýttan roknskaparhátt, og tær óvissur í ávirkað hesar metingar tá hálvársfrásögnin verður gjørd, eru óbroyttar í mun til tær metingar og óvissur sum vórðu gjørdar í sambandi við ársfrásögnina fyri 2014.

GENERAL

The Interim Report for H1 2015 for TF Holding P/F and Group is prepared in accordance with the provisions of the Financial Business Act and the applicable notice of banks' and financial holding companies' financial reporting.

Significant accounting policies are unchanged compared to the Annual Report of 2014.

Accounting estimates

Determining the carrying value of certain assets and liabilities is associated with an estimate of how future events will affect the value of these assets and liabilities. Estimates of significance to the financial report are made in connection with determining the impairments of laons and advances, collective impairments, fair value of investment and domicile properties and fair value of financial instruments.

The estimates are based on assumptions that management considers to be reliable but which is uncertain. In addition, the Group is affected by risks and uncertainties that could cause that actual result may differ from estimates.

The most significant estimates that the management makes in applying the Group's accounting policies and the most important uncertainty affecting estimates made when preparing the condensed interim report are unchanged from the estimates made in connection with the preparation of the Annual Report at 31 December 2014 and the uncertainties prevailing at that time.

Nota	DKK 1.000	SAMTAK/GROUP		TF HOLDING P/F	
		30. juni 2015	30. juni 2014	30. juni 2015	30. juni 2014
2	Rentuinntøkur / Interest Income				
	Áogn í lánistovnum og tjóðbankum / Claims on Credit institutions and central banks	12.534	1.973	55	179
	Útlán og önnur ogn / Loans and other claims	123.056	130.318	826	1.341
	Lánsbrøv / Bonds	29.011	21.432	1.101	80
	Avleidd fígðjaramboð / Derivative financial instruments	-7.805	-7.978	0	0
	Herav: / Of which recognised as:				0
	Rentusáttmálar / Interest contracts	-7.805	-7.978	0	0
	Aðrar rentuinntøkur / Other interest income	101	200	23	0
	Rentuinntøkur í alt / Total interest income	156.897	145.945	2.005	1.600
3	Rentuútreiðslur / Interest expenses				
	Lánistovnar og tjóðbankar / Credit institutions and central banks	2	-340	0	0
	Innlán og önnur skuld / Deposits and other debt	-14.294	-18.533	0	0
	Aðrar rentuútreiðslur / Other interest expenses	-404	-8	0	0
	Rentuútreiðslur í alt / Total interest expenses	-14.696	-18.881	0	0
4	Ómaksgjöld og provísíonsinntøkur / Fee and commision income				
	Virðisbrævahandil og goymslur / Security and custody accounts	1.234	846	0	0
	Gjaldmiðling / Credit transfers	6.484	6.712	0	0
	Avgreiðslugjöld / Loan fees	5.741	6.059	0	1
	Garantíprovisión / Guarantee commissions	1.596	1.581	0	0
	Önnur ómaksgjöld og provísíónir / Other fees and commisions	11.466	13.873	0	0
	Ómaksgjöld og provísíonsinntøkur í alt / Total fee and commision income	26.523	29.071	0	1
5	Virðisjavnan / Market value adjustments				
	Lánsbrøv / Bonds	-52.136	55.351	3.041	-1.228
	Partabrøv / Shares	73.125	34.238	3.467	17
	Gjaldoyra / Currencies	13.981	1.440	0	0
	Avleidd fígðjaramboð / Derivative financial instruments	7.606	-7.642	0	0
	Virðisjavnan í alt / Total market value adjustments	42.577	83.387	6.508	-1.211
6	Aðrar vanligar inntøkur / Other operating income				
	Virðisjavnan av yvirtiknum lánnum / Value adjustment of acquired loans	421	8.224	0	0
	Aðrar vanligar inntøkur / Other operating income	23.344	9.749	0	0
	Aðrar vanligar inntøkur í alt / Total other operating income	23.765	17.973	0	0

Nota DKK 1.000

	SAMTAK/GROUP		TF HOLDING P/F	
	30. juni 2015	30. juni 2014	30. juni 2015	30. juni 2014
7 Útreiðslur til starvsfólk og umsiting / Staff costs and administrative expenses				
Lønir og eftirlønir til stjórn og samsýning til nevnd og umboðsráð / Salaries and pension to Executives and remuneration of Board of Directors and Board of Representatives				
Stjórn / Executives 1) 3)	2.472	2.479	94	107
Nevnd / Board of Directors 2) 3)	2.354	2.351	945	945
Umboðsráð / Board of Representatives	857	977	857	977
Í alt / Total	5.682	5.807	1.896	2.029
Starvsfólkaútreiðslur / Staff costs				
Lønir / Salaries	60.453	63.184	48	497
Eftirlønir / Pensions 3) 4)	10.222	9.538	17	4
Útreiðslur til sosiala trygd / Social security costs	10.919	10.973	267	361
Í alt / Total	81.594	83.695	332	862
Umsitingar- og starvsfólkakostnaður undir skaðaendurgjöldum f.e.r / Staff costs incl. under the item "Claims, net of reinsurance"	-11.926	-11.759	0	0
Aðrar umsitingarútreiðslur / Other Administrative expenses	53.429	52.798	4.301	4.897
Útreiðslur til starvsfólk og umsiting í alt / Total staff costs and administrative expenses	128.779	130.541	6.528	7.789
Miðaltalið á ársverkum / Average number of employees, full time equivalent	293	298	0	0

1) Stjóranir í TF Holding P/F kunnu uppsigast við 24 mánaðar freist og kunnu sjálvir siga upp við 3 mánaðar freist. / The Executives have a notice of termination of 24 months from TF Holding P/F, and can resign with 3 months notice.

2) Nevndarlimir hava ikki rætt til samsýning aftaná at teir eru farnir frá. / Members of the Board of Directors are not entitled to any benefits upon termination of employment.

3) Hvørki nevnd, stjórn ella starvsfólk eru fevnd av nakrari bonusskipan, sum er sett í verk av felagnum / Either members of the board, the management or employees are covered by any incentive program initiated by the company.

4) Stjórn og starvsfólk eru fevnd av eini pensjónsskipan / The Management as well as the staff is included in a defined contribution plan.

Nota	DKK 1.000	SAMTAK/GROUP		TF HOLDING P/F	
		30. juni 2015	31. des. 2014	30. juni 2015	31. des. 2014
8	Niðurskrivingar av útlánum og áögn / Impairments on loans and claims				
	Töl, ið eru við í fíggjarstöðuni / Balance sheet items				
	Stakniðurskrivingar / Individual impairments				
	Stakniðurskrivingar primo / Impairments beginning of the year	301.487	339.858	10.474	12.025
	Niðurskrivingar og virðisbroytingar í árinum / Impairments and value adjustment, during the year	36.212	108.835	0	-911
	Afturförðar niðurskrivingar / Reversals of impairments charges	-48.232	-65.901	-9.113	0
	Staðfest tap, áður niðurskrivað / Write-offs, previously impaired	-4.726	-81.305	639	-639
	Stakniðurskrivingar í alt / Total individual impairments end period	284.741	301.487	2.000	10.474
	Bólkaniðurskrivingar / Impairments for groups of loans				
	Niðurskrivingar primo / Impairments beginning of the year	47.081	53.875	0	0
	Niðurskrivingar og virðisbroytingar í árinum / Impairments and value adjustment, during the year	2.345	9.720	0	0
	Afturförðar niðurskrivingar framdar undanfarin ár / Reversal of impairments from previous years	-6.783	-16.514	0	0
	Bólkaniðurskrivingar í alt / Total impairments for group of loans	42.642	47.081	0	0
	Avseting til tap av ábyrgdum / Provisions for losses on guarantees				
	Niðurskrivingar primo / Impairments beginning of the year	14.075	6.658	5.000	5.000
	Avsett og virðisbroytingar í árinum / Impairments and value adjustment, during the year	0	7.525	0	0
	Afturförd avseting / Reversed provisions for losses	-1.738	-108	0	0
	Avseting til tap av ábyrgdum í alt / Impairments on guarantees end period	12.337	14.075	5.000	5.000
	Töl, ið eru við í rakstrarroknskapinum / Impairments included in the income statement				
	Niðurskrivingar / Impairment charges				
	Niðurskrivingar og virðisbroytingar í árinum / Impairments and value adjustment, during the year	-38.557	-138.675	0	0
	Afturförðar niðurskrivingar framdar undanfarin ár / Reversals of impairments charges made previous years	55.015	101.624	9.113	0
	Virðisbroyting av yvirtikum ognum / Value adjustment for acquired assets	2.743	36.551	0	0
	Renta av niðurskrivningum / Revenue from interests on impairments on loans	7.066	13.798	0	0
	Staðfest tap, har ekki er niðurskrivað frammanundan / Write-offs, not impaired previously	-193	-947	2	0
	Inngoldið á áður staðfest tap / Paid on previously write-offs	496	5.111	0	0
	Niðurskrivingar við ársenda / Impairments at year end	26.570	17.462	9.115	0

Nota	DKK 1.000	SAMTAK/GROUP		TF HOLDING P/F	
		30. juni 2015	31. des. 2014	30. juni 2015	31. des. 2014
8	Niðurskrivingar av útlánum og áögn, framhald / Impairments on loans and claims, continued				
	Niðurskrivað móti tapi í rakstrarroknskapinum / Impairment charges in the income statement				
	Niðurskrivingar og virðisbroytingar í árinum / Impairments and value adjustment, during the year	0	-7.525	0	0
	Afturfærðar niðurskrivingar / Reversals of impairments charges	1.738	108	0	0
	Niðurskrivingar móti tapi í rakstrarroknskapinum í alt / Total impairments in the income statement	1.738	-7.417	0	0
	Niðurskrivingar í alt í rakstrarroknskapinum / Total impairments in the income statement	28.308	10.045	9.115	0
9	Áögn í lánistovnum og tjóðbankum / Claims on credit institutions and central banks				
	Áögn í lánistovnum / Claims on credit institutions	305.324	251.495	87.532	44.440
	Áögn í lánistovnum og tjóðbankum í alt / Total claims on credit institutions and central banks	305.324	251.495	87.532	44.440
	Áögn í lánistovnum og tjóðbankum / Claims on credit institutions and central banks				
	Uttan uppsögn / Demand deposits	284.584	158.530	87.532	44.440
	Til og við 3 mánaðir / Up to 3 months	15.875	15.483	0	0
	Frá 3 mánaðir til og við 1 ár / Over 3 months and up to one year	4.845	34.644	0	0
	Frá 1 ár til og við 5 ár / Over one year and up to 5 years	0	1.991	0	0
	Yvir 5 ár / Over 5 years	20	40.847	0	0
	Áögn í lánistovnum og tjóðbankum í alt / Total claims on credit institutions and central banks	305.324	251.495	87.532	44.440
10	Útlán og onnur áögn / Loans and other claims				
	Útlán og onnur ögn til amortiseraðan kostprís / Loans and other claims at amortised cost	5.273.871	5.030.223	19.162	10.433
	Útlán og onnur áögn í alt / Total loans and other claims	5.273.871	5.030.223	19.162	10.433
	Útlán og onnur áögn / Loans and other claims				
	Uttan uppsögn / Demand deposits	0	-58.297	0	-53.297
	Til og við 3 mánaðir / Up to 3 months	41.799	177.393	298	2.685
	Frá 3 mánaðir til og við 1 ár / Over 3 months and up to 1 year	748.005	524.473	1.092	6.038
	Frá 1 ár til og við 5 ár / Under 1 year and up to 5 years	1.882.592	1.759.585	3.941	10.588
	Yvir 5 ár / Over 5 years	2.601.474	2.627.068	13.831	44.419
	Útlán og onnur áögn í alt / Total loans and other claims	5.273.871	5.030.223	19.162	10.433

Nota	DKK 1.000	SAMTAK/GROUP		TF HOLDING P/F	
		30. juni 2015	31. des. 2014	30. juni 2015	31. des. 2014
10	Útlán og onnur áögn, framhald / Loans and other claims, continued				
	Felagið/samtakið hefur partvís niðurskrivað ein part av útlánunum og aðrari áögn, orsakað av at objektivari indikatiön um virðisminking / As an objective indication of value impairment has occurred, the company/group has partially impaired parts of the company's/group's loans				
	Útlán og onnur ögn áðrenn niðurskrivingar / Loans and other claims before impairments	559.246	558.482	3.731	19.135
	Niðurskrivingar / Impairments	-281.887	-301.487	-2.000	-11.113
	Útlán og onnur áögn við objektivari indikatiön eftir niðurskriving / Total loans and other claims after impairments	277.359	256.995	1.731	8.021
11	Skuld til lánistovnar og tjóðbankar / Debt to credit institutions and central banks				
	Skuld til lánistovnar / Debt to credit institutions	14.787	8.407	0	0
	Skuld til lánistovnar og tjóðbankar í alt / Total debt to credit institutions and central banks	14.787	8.407	0	0
	Skuld til lánistovnar og tjóðbankar / Debt to credit institutions and central banks				
	Uttan uppsögn / On demand	14.786	7.713	0	0
	Til og við 3 mánaðir / Up to 3 months	0	694	0	0
	Frá 3 mánaðum til og við 1 ár / Over 3 months and up to 1 years	1	0	0	0
	Skuld til lánistovnar og tjóðbankar í alt / Total debt to credit institutions and central banks	14.787	8.407	0	0
12	Innlán og onnur skuld / Deposits and other debt				
	Innlán uttan uppsögn / Deposits on demand	3.633.774	3.163.231	0	0
	Innlán við uppsögn / Deposits at notice	1.103.640	1.078.082	0	0
	Tíðarinnskot / Time deposits	930.655	1.025.688	0	0
	Serligir innláshættir / Special categories of deposits	513.925	515.268	0	0
	Innlán og onnur skuld í alt / Total deposits and other debt	6.181.995	5.782.269	0	0
	Innlán og onnur skuld / Deposits and other debt				
	Uttan uppsögn / On demand	3.633.774	3.163.231	0	0
	Til og við 3 mánaðir / Up to 3 months	838.849	874.704	0	0
	Frá 3 mánaðum til og við 1 ár / Over 3 months and up to 1 year	1.286.101	1.339.351	0	0
	Frá 1 ár til og við 5 ár / Over one year and up to 5 years	135.853	128.467	0	0
	Yvir 5 ár / Over 5 years	287.417	276.516	0	0
	Innlán og onnur skuld í alt / Total deposits and other debt	6.181.995	5.782.269	0	0

Nota DKK 1.000

	SAMTAK/GROUP		TF HOLDING P/F	
	30. juni 2015	31. des. 2014	30. juni 2015	31. des. 2014
13 Töl, ið ikki eru tikin við í javna / Off-balance-sheet items				
Ábyrgdir v.m. / Guarantees and other liabilities				
Fíggjarligar ábyrgdir / Financial Guaranties	178.890	145.391	0	0
Ábyrgdir fyri realkreditlánnum / Loss guarantees for mortgage loans	440.204	453.367	0	0
Aðrar ábyrgdir / Other liabilities	84.010	79.994	0	0
Ábyrgdir v.m. í alt / Total guarantees and other liabilities	703.104	678.751	0	0
Aðrar skyldur / Other commitments				
Tilsagnir / Irrevocable credit commitments	0	14.000	0	0
Aðrar skyldur í alt / Total other commitments	0	14.000	0	0
Tøl, ið ikki eru tikin við í javna í alt / Total off-balance items	703.104	692.751	0	0
14 Eventualognir / Contingent assets				
TF Holding P/F og samtakið hava ongar eventualognir / TF Holding P/F and the Group have no contingent assets.				

Frágreiðing til lyklatölíni / Explanation of Key figures

Solvensur og kapitalur

$$\text{Solvensprosent 1)} = \frac{\text{Grundkapitalur} \times 100}{\text{Vektað ogn í alt}}$$

$$\text{Kjarnukapitalprosent 1)} = \frac{\text{Kjarnukapitalur eftir frádrátt} \times 100}{\text{Vektað ogn í alt}}$$

Vinningur

$$\text{Rentan av eginogn áðrenn skatt 1)} = \frac{\text{Úrslit av vanligum rakstri} \times 100}{\text{Eginogn (miðal)}}$$

$$\text{Rentan av eginogn eftir skatt 1)} = \frac{\text{Ársúrslit eftir skatt} \times 100}{\text{Eginogn (miðal)}}$$

$$\text{Vinningur pr. útreiðslukrónu 1)} = \frac{\text{Vanligar inntökur}}{\text{Vanligar útreiðslur}}$$

Marknaðarvæði

$$\text{Rentuvæði 1) \& 2)} = \frac{\text{Rentuvæði} \times 100}{\text{Kjarnukapitalur eftir frádrátt}}$$

$$\text{Gjaldoyravæði 1) \& 3)} = \frac{\text{Valutaindikator 1} \times 100}{\text{Kjarnukapitalur eftir frádrátt} \times 100}$$

Gjaldfæri

$$\text{Útlán og niðurskrivingar í mun til innlán 1)} = \frac{(\text{Útlán} + \text{Niðurskrivingar}) \times 100}{\text{Innlán}}$$

Lánsvæði

$$\text{Stór engagement 1) \& 4)} = \frac{\text{Stór engagement} \times 100}{\text{Grundkapital}}$$

$$\text{Tap og niðurskriving í tíðarskeiðinum í prosentum 1)} = \frac{\text{Tap og niðurskrivingar í tíðarskeiðinum} \times 100}{\text{Brutto útlán} + \text{Ábyrgdir}}$$

$$\text{Útlán í mun til eginognina 1)} = \frac{\text{Útlán}}{\text{Eginogn}}$$

$$\text{Útlánsvækstur 1)} = \frac{(\text{Útlán ultimo} - \text{Útlán primo}) \times 100}{\text{Útlán primo}}$$

Solvency and Capital

$$\text{Solvency ratio 1)} = \frac{\text{Capital base} \times 100}{\text{Total risk weighted assets}}$$

$$\text{Core capital ratio 1)} = \frac{\text{Core capital less statutory deductions} \times 100}{\text{Total risk weighted assets}}$$

Earning ratios

$$\text{Return on equity before tax 1)} = \frac{\text{Profit before taxes} \times 100}{\text{Equity (avg)}}$$

$$\text{Return on equity after tax 1)} = \frac{\text{Net profit} \times 100}{\text{Equity (avg)}}$$

Income/cost ratio 1)

$$= \frac{\text{Operating income}}{\text{Operating expenses}}$$

Market risk ratios

$$\text{Interest rate risk 1) \& 2)} = \frac{\text{Interest rate risk} \times 100}{\text{Core capital less statutory deductions}}$$

$$\text{Foreign exchange risk 1) \& 3)} = \frac{\text{Exchange indicator 1} \times 100}{\text{Core capital less statutory deductions} \times 100}$$

Liquidity ratio

$$\text{Loans, advances and impairments in proportion to deposits 1)} = \frac{(\text{Loans} + \text{impairments}) \times 100}{\text{Deposits}}$$

Credit risk ratios

$$\text{Large loans 1) \& 4)} = \frac{\text{Large loans} \times 100}{\text{Capital base}}$$

$$\text{Write-offs and impairments during the period 1)} = \frac{\text{Write-offs and impairments during the period} \times 100}{\text{Gross loans} + \text{Security}}$$

$$\text{Total loans in proportion to equity 1)} = \frac{\text{Loans}}{\text{Equity}}$$

$$\text{Increase of loans 1)} = \frac{(\text{Loans year end} - \text{Loans year beginning}) \times 100}{\text{Loans year beginning}}$$

Viðmerkingar til "Frágreiðing til lyklatölíni" / Comments to "Explanation of key figures"

- 1) Gjört í samsvar við leiðreglurnar hjá Fíggjareftirlitinum. / Prepared in accordance with the regulations issued by the Danish Financial Supervisory Authority.
- 2) Rentuvæði er grundaður á, at effektiva rentan broyrtist 1%, og broytingin í krónum verður roknað í mun til kjarnukapitalin eftir frádrátt. / Interest rate risk is based on the premise that the effective interest rate fluctuates 1 per cent and that the fluctuations in DKK are calculated in comparison to core capital less certain adjustments and statutory deductions.
- 3) Gjaldoyravæði er hægra talið á ogn ella skuld í gjaldoyra og verður roknaður í prosentum av kjarnukapitalinum eftir frádrátt. / Foreign exchange risk is the higher amount of assets or liabilities in currency and is calculated in per cent to core capital less certain adjustments.
- 4) Engagement stórr enn 10% eftir frádrátt fyri tryggum krøvum í prosentum av basiskapitalinum. / Outstanding balances greater than 10 per cent after deductions for secure requirements in per cent to capital base.

LEIÐSLUÁTEKNING

Nevnd og stjórn hava í dag viðgjørt og góðkent roknskapin fyri fyrri hálvár 2015 fyri TF Holding P/F og samtakið

Roknskapurin og leiðslufrágreiðingin er sett upp samsvarandi Lóg um fíggarligt virksemini.

Hálvársfrásøgnin er ikki grannskoðað ella gjøgnumgingin av grannskoðara.

Tað er okkara fatan, at roknskapurin gevur eina rættvísandi mynd av samtaksins og felagsins ognum, skyldum og fíggarstøðu 30. juni 2015 og úrslitinum av virkseminum hjá samtakinum og felagnum fyri tíðarskeiðið 1. januar - 30. juni 2015.

Tað er okkara fatan, at leiðslufrágreiðingin gevur eina rættvísandi umrøðu av gongdini í virkseminum hjá samtakinum og felagnum og fíggarligu støðuni, umframt eina rættvísandi lýsing av teimum týðandi váðunum og óvissu faktorunum, sum samtakið og felagið kann ávirka av.

STATEMENT BY THE MANAGEMENT

The Management and The Board of Directors have today considered and approved the interim report – first half 2015 of TF Holding and the group

The interim financial statement has been prepared in accordance with the Faroese Financial Business Act.

The interim report has not been audited or reviewed

It is our opinion that the interim financial statement gives a true and fair view of the group's and the company's assets, liabilities, shareholders equity and financial position at 30 June 2015 and of the results of the group's and the company's operations for the period 1 January – 30 June 2015.

In addition, we also consider the Management's review to give a fair presentation of the development in the group's and the company's activities and the group's and the company's financial position as a whole, as well as a description of the significant risks and elements of uncertainty that may affect the Group and company.

TF Holding P/F

Tórshavn, hin 27. august 2015

Stjórn / Executive Board

Súni Schwartz Jacobsen
Forstjóri / CEO

Regin Hammer
Stjóri / MD

Nevnd / Board of Directors

Gunnar í Liða
Nevndarformaður / Chairman

Jákup Egholm Hansen
Næstformaður / Deputy Chairman

Anna Larsen *

Annika Waag

Arne D. Brattaberg

Elin Heðinsdóttir Joensen *

Ingeborg Andrea Godtfred

Jan Eiden Müller

Sonne Mikkelsen *

PARTAFELAGSUPPLÝSINGAR

COMPANY INFORMATION

Felagið:

TF Holding P/F
Yviri við Strond 2
Postboks 34
FO 110 Tórshavn
Tel +298 348000
tfh@tfh.fo
www.tfholding.fo

Skrás. nr. 3690 / Company no. 3690

Stjórn / Executive Board

Súni Schwartz Jacobsen
Forstjóri / CEO

Regin Hammer
Stjóri / MD

Nevnd / Board of Directors

Gunnar í Liða
Nevndarformaður / Chairman

Jákup Egholm Hansen
Næstformaður / Deputy Chairman

Anna Larsen *
Annika Waag
Arne D. Brattaberg
Elin Heðinsdóttir Joensen *
Ingeborg Andrea Godtfred
Jan Eiden Müller
Sonne Mikkelsen *

* Starvsfólkavalt umboð / * Employee Representative



TF HOLDING P/F
YVIRI VIÐ STROND 2
POSTBOKS 34
FO-110 TÓRSHAVN
TEL +298 348000

WWW.TFHOLDING.FO