

The logo for 'betri' is a green square with the word 'betri' written in white lowercase letters.

betri

Betri P/F

Ársfrásøgn 2019

Annual Report 2019



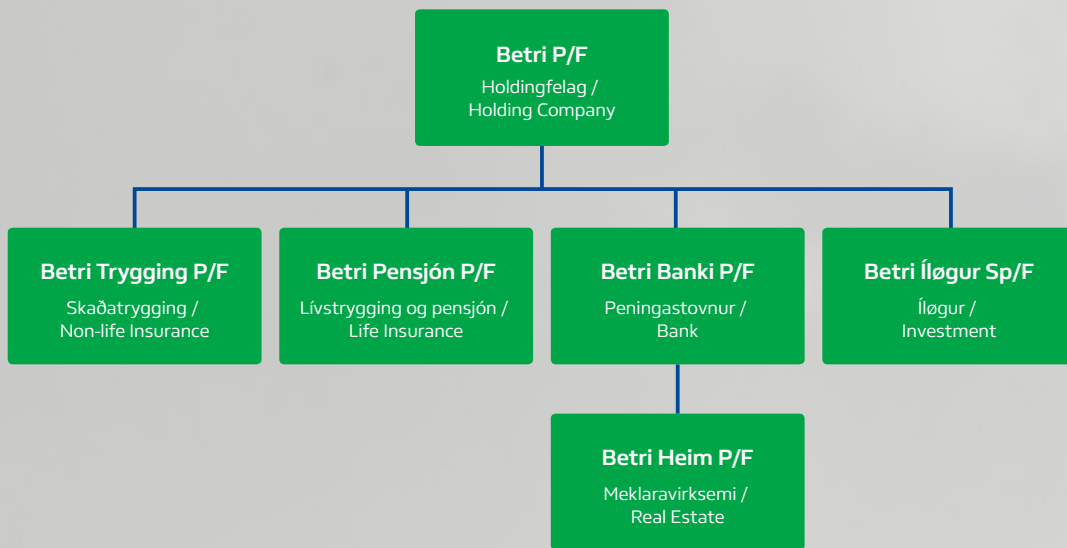


Innihaldsyvirlit

Table of contents

Samtaksyvirlit Group Chart	4
5 ára yvirlit Five Year Summary	5
Leiðslufrágreiðing Management Report	10
Ársroknskapur Financial Statement	
Rakstrarroknskapur Income Statement	18
Fíggjarstöða Balance Sheet	19
Eginognsuppgerð Statement of Changes in Equity	21
Grundarfæfeingið og solvensur ultimo Base capital and solvency ultimo	23
Notur Notes	24
Leiðsluátekning Statement by the Management	64
Átekning frá innanhýsis grannskoðara Internal Auditor's Report	65
Átekning frá óheftum grannskoðara Independent Auditors' Report	67
Partafelagsupplýsingar Company Information	70

Samtaksyvirlit / Group Chart



5 ára yvirlit (Samtak) / Five Year Summary (Group)

1.000 DKK	2019	2018	2017	2016	2015
Rentu- og ómaksgjöld netto / Net interest and fee income	300.204	292.071	296.991	298.775	338.614
Virðisjavnun / Fair value adjustment	146.390	-23.073	35.624	101.102	36.728
Útreiðslur til starvsfólk og umsiting / Staff costs and administrative expenses	-308.783	-308.548	-293.948	-259.240	-268.455
Niðurskrivingar av útlánum og aðrari ogn / Impairment of loans advances, receivables etc.	9.551	59.001	49.502	-13.483	-37.969
Úrslit av kapitalþættum í assosieraðum og tilknýttum fyrirtökum / Income from associated and subsidiary undertakings	7.381	1.485	19.275	71.238	130
Úrslit / Net profit	259.572	156.479	168.624	197.162	136.232
Eginpeningur í alt / Total equity	3.318.242	3.064.143	2.976.993	2.813.424	2.616.262
Ogn í alt / Total assets	12.852.511	12.424.118	12.257.851	11.537.454	10.595.968

Lyklatöl / Key Ratios

Solvensprosent / Solvency ratio	39,9	40,2	42,8	40,7	36,5
Kjarnukapitalprosent / Core capital ratio	39,9	40,2	42,8	40,7	36,5
Rentan av eginogn áðrenn skatt / Return on equity before tax	9,6	4,9	6,9	8,5	6,5
Rentan av eginogn eftir skatt / Return on equity after tax	8,1	4,1	5,8	7,3	5,3
Inntøka pr. útreiðslukrónu / Income/Cost ratio	2,0	1,6	1,8	1,8	1,7

Marknaðarváði / Market Risk Ratios

Rentuváði / Interest rate risk	3,3	3,3	1,1	1,0	1,1
Gjaldoyraváði / Foreign exchange rate risk	8,3	7,4	7,3	11,7	12,6

Gjaldfæri / Liquidity Ratios

Útlán og niðurskrivingar í mun til innlán / Loans, advances and impairments in proportion to deposits	87,3	84,4	78,1	78,6	82,0
---	------	------	------	------	------

Lánsváði / Kredit Risk Ratios

Stór viðskifti í mun til grundkapital / Large loans as % of capital base ¹⁾	64,4	70,4	0,0	0,0	0,0
Tap og niðurskrivingar í tíðarskeiðinum í prosentum / Write-offs and impairments during the period	-0,7	-0,9	-0,7	0,4	1,2
Útlán í mun til eginognina / Total loans in proportion to equity	1,9	2,0	1,9	1,9	2,0
Útlánsvækstur / Increase of loans	2,1	10,2	4,6	2,4	4,3

1) Frá 2017 er lyklatalið roknað eftir nýggja frymlinum hjá Fíggjareftirlitinum fyri stór viðskifti, Samanberingartølini fyri 2015 og 2016 eru ikki broytt orsaka av, at tað vildi kraft lutfalsliga ov stóra orku / As of 2017, the key figures is calculated according to the Danish Financial Supervisory Authority's new formula. Comparative figures for 2015 and 2016 have not changed with reference to the fact that it would have required disproportionate resources Sí frágreiðing 4) á síðu 63. / See explanation 4) on page 63.

5 ára yvirlit (Móðurfelag) / Five Year Summary (The Parent Company)

1.000 DKK	2019	2018	2017	2016	2015
Rentu- og ómaksgjöld netto / Net interest and fee income	10.620	9.595	12.704	9.572	11.890
Virðisjavnun / Market value adjustments	58.818	-7.085	1.409	-5.967	4.707
Útreiðslur til starvsfólks og umsitingar / Staff costs and administrative expenses	-23.938	-24.827	-19.645	-13.873	-5.260
Niðurskrivingar av útlánunum og aðrari ögn / Impairment of loans advances, receivables etc.	116	5.798	-28	749	0
Úrslit av kapitalþættum í assosíeraðum og tilknýttum fyrirtökum / Income from associated and subsidiary undertakings	215.070	136.438	174.626	199.099	129.164
Úrslit / Net profit	259.572	124.514	168.624	197.162	136.232
Eginpeningur í alt / Total equity	3.318.242	3.064.143	2.976.993	2.813.424	2.616.262
Ogn í alt / Total assets	3.334.832	3.084.749	3.002.914	2.937.704	2.907.099

Lyklatöl / Key Ratios

Solvensprosent / Solvency ratio	93,1	102,4	106,9	98,8	84,7
Kjarnukapitalprosent / Core capital ratio	93,1	102,4	106,9	98,8	84,7
Rentan av eginögn áðrenn skatt / Return on equity before tax	8,2	4,0	5,7	7,0	5,6
Rentan av eginögn eftir skatt / Return on equity after tax	8,1	4,1	5,8	7,3	5,5
Vinningur pr. útreiðslukrónu / Income/Cost ratio	2,9	0,1	0,6	0,3	3,2

5 ára yvirlit (Skaðatrygging) / Five Year Summary (Non-Life Insurance)

1.000 DKK	2019	2018	2017	2016	2015
Rakstur / Profit & Loss					
Bruttotryggingargjöld / Gross written premiums	397.237	368.463	358.162	336.395	317.770
Bruttoskaðaendurgjöld / Gross insurance claims	-287.744	-171.573	-633.584	-302.200	-284.919
Rakstrarkostnaður av tryggingarvirksemi í alt / Total operational expenses	-67.660	-73.691	-75.516	-69.209	-62.852
Úrslit av endurtrygging / Reinsurance result	-1.183	-44.515	357.636	64.219	50.480
Tryggingartekni skt úrslit / Technical result	37.293	73.246	-112	25.701	15.194
Ílögúavkast eftir tryggingartekni ska rentu / Investment yield after tech. Interest rate income	41.970	-1.872	-285	22.292	-3.274
Úrslit / Net profit	65.143	59.887	-3.155	39.509	9.680
Úrslit av endurgjaldsavsetingum / Claims provisions result	-9.650	67.136	8.028	-40.124	-52.374
Fíggjarstöða / Balance					
Tryggingartekni ska avsetingar í alt / Total technical provisions	570.162	507.547	678.692	505.505	391.149
Tryggingaráögn í alt / Total insurance assets	149.078	119.551	228.895	190.976	134.080
Eginögn í alt / Total equity	674.193	609.049	567.306	470.462	430.953
Ognir í alt / Total assets	1.286.902	1.148.007	1.283.365	1.016.058	849.719
Lyklatal / Key Ratios					
Bruttoendurgjaldsprosent / Claim ratio	72,9	46,6	179,1	91,0	90,8
Bruttokostnaðarprosent / Cost ratio	17,1	20,2	21,3	20,8	20,0
Nettoendurtryggingarprosent / Net reinsurance ratio	0,3	12,2	-101,1	-19,3	-16,1
Combined ratio / Combined ratio	90,3	78,9	99,3	92,5	94,7
Operating ratio / Operating ratio	90,5	79,8	100,0	92,3	95,1
Lutfalsligt úrslit av endurgjaldsavsetingum / Relative effect on provisions	-3,3	17,3	3,5	-22,2	-31,8
Eginögnsvkast / Return on equity	10,2	10,2	-0,6	8,8	2,6
Solvensdekningur 1) / Solvency 1)	271%	10,20	8,61	7,14	6,57

1) Við broytingunum í nýggju kunngerðini um ársfrásagnir fyri tryggingarfelög skal lyklatalið solvensdekningur roknast sum lutfallið millum grundarfæfeingi og tað størsta av kapitalkravinum og individuella solvenstörvinum og upplýsast í prosentum. Broytingin viðførir, at talið í 2019 ikki kann samanberast við töluni fyri 2015 til 2018 / With the new regulations on financial statements for insurance companies, the key figure Solvency is calculated as the ratio between own funds and the largest kapital demand and solvency requirement. The key figure is shown i per cent. Comparative figures for 2015 - 2018 have not been changed and therefore can not be compared with 2019.

5 ára yvirlit (Lívstrygging) / Five Year Summary (Life Insurance)

1.000 DKK	2019	2018	2017	2016	2015
Rakstur / Profit & Loss					
Tryggingargjöld / Premiums written	159.397	145.623	142.012	121.008	114.493
Útgoldnar veitingar / Benefits paid	-38.896	-37.480	-36.124	-24.528	-27.823
Úrslit av ílöguvirksemi / Investment result	118.739	-27.706	35.151	48.274	35.878
Rakstrarkostnaðir av tryggingarvirksemi / Total operational expenses	-13.367	-11.131	-11.314	-11.684	-14.732
Úrslit av endurtrygging / Reinsurance result	-735	-737	-645	-651	-746
Tryggingartekniðkt úrslit / Technical result	8.829	1.168	3.338	5.417	-15.483
Tryggingartekniðkt úrslit av sjúkra- og vanlukkuþrygging / Technical result health and accident insurance	-1.368	799	1.777	610	525
Úrslit / Net profit	10.240	2.017	5.639	5.948	-5.554
Fíggjarstöða / Balance					
Avsetingar til tryggingar- og ílöguaftalur í alt / Total insurance and investment agreement provisions	1.391.891	1.178.279	1.109.891	986.543	863.578
Eginogn í alt / Total equity	80.413	70.173	69.503	43.864	37.916
Ognir í alt / Total assets	1.484.045	1.257.957	1.189.191	1.036.852	906.687
Lyklatal / Key Ratios					
Avkastpst. knýtt at marknaðarrentuþroduktum / Return from market related products ¹⁾	9,2%				
Váði á avkasti knýtt at marknaðarrentuþroduktum / Risk on return from market related products ^{1) 2)}	2				
Kostnaðir fyrri hvønn tryggjaðan / Expense per policyholder in DKK	723 kr.	645 kr.	693 kr.	779 kr.	1.144 kr.
Kostnaðir í % av avsetingum / Expençe ratio to provisions	1,0%	1,0%	1,1%	1,3%	1,8%
Renting av eginogn eftir skatt / Return on equity after tax	13,6%	2,9%	9,9%	14,5%	-13,6%
Solvensdeknungur / Solvency ratio	271,1%	257,7%	264,1%	162,3%	135,4%

1) Lyklatalini eru nýggj sambært broyttu kunngerðini um ársfrásagnir hjá tryggingarfelögum v.m., samanberingartöluni árinu 2015 til 2018 eru ekki roknaði orsaka av, at tað vildi kravt lutfalsliga ov stóra orku. / The key figures are new in accordance with the new regulations on financial statements for insurance companies. Comparative figures for 2015 to 2018 are not calculated with reference to the fact that it would have required disproportionate resources.

2) Lyklatalið er gjørt upp sambært kunngerð nr. 4 um ársfrásagnir hjá tryggingarfelögum v.m. og víst til skjal nr. 9 í hesu kunngerð / The key figure is calculated accordance to regulation no. 4 on financial statements for insurance companies and is displayed in document no. 9 in the regulation.

5 ára yvirlit (Peningastovnur) / Five Year Summary (Bank)

1.000 DKK	2019	2018	2017	2016	2015
Rentu- og ómaksgjöld netto / Net interest and fee income	282.413	269.052	270.097	267.916	282.755
Virðisjavnan / Market value adjustments	19.710	-9.859	20.766	30.225	-46.560
Útreiðslur til starvsfólk og umsiting / Staff costs and administrative expenses	-186.096	-199.014	-194.478	-168.550	-183.886
Niðurskrivingar av útlánnum og aðrari ogn / Impairment of loans advances, receivables etc.	9.790	54.023	49.535	-14.000	-42.580
Úrslit av kapitalþertum í assosieraðum og tilknýttum fyrirtökum / Income from associated and subsidiary undertakings	1.006	2.925	21.173	72.719	1.956
Úrslit / Net profit	102.823	96.626	140.662	167.438	23.753
Eginpeningur í alt / Total equity	1.722.716	1.619.893	1.582.347	1.466.685	1.299.247
Ogn í alt / Total assets	9.387.271	9.521.944	9.393.615	8.844.068	8.148.229

Lyklatal / Key Ratios

Solvensprosent / Total capital ratio	26,9	26,2	26,2	25,0	21,6
Kjarnukapitalprosent / T1 capital ratio	26,9	26,2	26,2	25,0	21,6

Vinningur / Earning Ratios

Rentan av eginogn áðrenn skatt / Return on equity before tax	7,5	7,3	11,0	13,6	2,2
Rentan av eginogn eftir skatt / Return on equity after tax	6,2	6,1	9,2	12,1	1,8
Inntøka pr. útreiðslukrónu / Income/Cost ratio	1,69	1,78	2,12	2,01	1,12
Ognaravkast / Return on assets	1,1	1,0	1,5	1,9	0,3

Marknaðarváði / Market Risk Ratios

Rentuváði / Interest rate risk	2,1	1,4	1,9	1,1	2,8
Gjaldoyrastøða / Foreign exchange position	2,5	4,3	5,1	11,2	15,0
Gjaldoyraváði / Foreign exchange risk	0,0	0,1	0,1	0,2	0,2

Gjaldfæri / Liquidity Ratios

Útlán og niðurskrivingar í mun til innlán / Loans, advances and impairments in proportion to deposits	88,8	84,2	77,5	80,4	83,7
Yvirdekningur í mun til lógarkrav um gjaldfæri / Excess cover relative to statutory requirements	193,1	214,1	257,5	249,5	176,5
Likviditet eftir LCR / Liquidity Cover Ratio (LCR)	181,6	161,0	147,9	136,7	-

Lánsváði / Credit Risk Ratios

Stór viðskifti í mun til grundkapital / Large loans as % of capital base ¹⁾	124,3	126,7	142,2	44,8	82,9
Tap og niðurskrivingar í tíðarskeiðinum í prosentum / Write-offs and impairments during the period	-0,1	-0,7	-0,7	0,2	0,7
Útlán í mun til eginognina / Total loans in proportion to equity	3,7	3,8	3,5	3,6	4,0
Útlánsvøkstur / Increase of loans	2,5	9,9	5,7	2,4	3,0

1) Frá 2017 er lyklatalið roknað eftir nýggja frymlinum hjá Fíggjareftirlitinum fyri stór viðskifti, Samanberingartöluni fyri 2015 og 2016 eru ikki broytt orsaka av, at tað vildi kraft lutfalsliga ov stóra orku / As of 2017, the key figures is calculated according to the Danish Financial Supervisory Authority's new formula. Comparative figures for 2015 and 2016 have not changed with reference to the fact that it would have required disproportionate resources Sí frágreiðing 4) á síðu 63. / See explanation 4) on page 63.

Leiðslufrágreiðing

Management Review

Í stuttum / Highlights

- Úrslitið eftir skatt vísir eitt avlop á 259,6 mió. kr. / Net profit DKK 259,6 million.
- Úrslitið áðrenn skatt er 306,0 mió. kr. / Profit before tax is DKK 306,0 million.
- Útlán hjá samtakinum eru 6.297 mió. kr. / The Group's lending book amounts to DKK 6,297 million.
- Samtakið hevur lánsbrøv fyri 3.362 mió. kr. / The Group has bonds at a value of DKK 3,362 million.
- Ogn knýtt at tryggingarsáttmálum fyri 1.541 mió. kr. / Assets under insurance contracts amounts to DKK 1,541 million.
- Innlán hjá samtakinum eru 7.213 mió. kr. / Deposits amounts to DKK 7,213 million.
- Skuld knýtt at tryggingarsáttmálum fyri 1.968 mió. kr. / Liabilities under insurance contracts amounts to DKK 1,968 million.
- Eginogn á 3.318 mió. kr. / Equity accounts for DKK 3,318 million.
- Solvensurin við árslok er 39,9% / Solvency ratio is 39.9 per cent
- Úrslitið fyri 2020 áðrenn skatt fer væntandi at liggja millum 60-80 mió. kr. / Outlook for 2020 is expected to be a pre-tax profit in the range of DKK 60-80 million.

Úrslitið fyri 2019 vísir eitt avlop aftaná skatt á 259,6 mió. kr.

Samtakið metti við ársbyrjan, at ársúrslitið fyri 2019 fór at liggja millum 40-75 mió. kr. áðrenn skatt. Góða gongdin fyrra hálvár 2019 gjørdi, at felagið broytti forsøgnina til 160–210 mió. kr. Úrslitið fyri 2019 er sostatt væl omanfyri metingina við hálvárið 2019.

Í mun til úrslitið fyri 2018 er talan um stóra framgongd, sum umframt góðu gongdina hjá dótturfeløgnum serliga kemst av positivum virðisjavningum av partabrøvum, sum øktust nógv í virði í 2019, aftaná stóra fallið seinastu mánaðirnar av 2018.

Í samband við at koronaumfarsótt er staðfest er tað møgu ligt at hetta kann hava ávirkan á viðurskifti, sum vóru fingin í lag í 2019. Vit kenna tó ikki enn hvørja ávirkan umfarsóttin hevur.

Virksemið í samtakinum hevur sum heild verið merkt av góðu gongdini í búskapinum, og harumframt hava verið hendingar í einstøku feløgnum, sum hava sett serlig merki á virksemið og sum í einstøkum førum hava merkt, at úrslitini víkja frá metingunum.

Fyri skaðatryggingarvirksemið er úrslitið aftur í 2019 merkt av

vøkstri í tryggingargjöldum, einstøkum miðalstórum skaðahendingum og jaligum úrsliti av endurgjaldsavsetingum.

Úrslitið hjá samtakinum í 2019 er sum sagt munandi betri enn væntað varð við hálvárið. Fyri Betri Banka gjørdist úrslitið betri enn væntað, meðan úrslitið hjá Betri Trygging var eitt vet verri enn mettt varð. Víst verður annars til umrøðuna av dótturfeløgnum.

- Peningastovnsvirksemið hevði eitt avlop í 2019 á 102,8 mió. kr. eftir skatt. Avlopið í 2018 var á 96,9 mió. kr. Úrslitið í 2019 gjørdist nakað betri, enn forsøgnin segði, og er høvuðsorsøkin, at bankin hevur havt stóran kursvinning av partabrøvum og valuta, umframt at 9,8 mió.kr. netto er afturført av áður framdum niðurskrivingum.

Rentuinntøkurnar netto hjá bankanum kvinkaðu eitt vet uppeftir í 2019, umframt at nettoómaksgjöldini vuku heilt fitt. Samlaða minkingin, sum hevur verið undanfarin ár, sýnist at vera steðgað. Minkingin í rentuinntøkunum hevur verið eitt úrslit av lækkaða rentustøðinum, samstundis sum kappingin hevur verið hørð. Kappingin er enn galdandi, men rentustøðið er nú komið so langt niður, at torført er at lækka hetta enn meira. Betri Banki roynir í hesum sambandi áhaldandi at halda útlánsrenturnar kappingarførar við rentustøðið í Føroyum og í londum kring okkum.

Betri Banki økti aftur í 2019 um útlánini og vóru hesi 2,5% størri við árslok 2019 enn við ársbyrjan. Hetta er orsøkin til økingina í rentuinntøkunum netto hjá bankanum. Útlán bankans vóru við árslok 2019 áljóðandi 6.297 mió. kr., sum er áleið 155 mió. kr. hægri enn við ársbyrjan. Innlán bankans minkaðu nakað og vóru við endan av 2019 áljóðandi 7.414 mió. kr. Innlánini vóru sostatt 1.117 mió. kr. hægri enn útlánini ultimo 2019.

Aðalfundurin hjá Betri Banka fer væntandi at gera av, ikki at útluta vinningsbýti fyri 2019.

- Skaðatryggingarvirksemið gav eitt avlop á 65,1 mió. kr. eftir skatt. Í 2018 var talan um eitt avlop á 59,9 mió. kr. 2019 og 2018 vóru at rokna sum eitt vanligt skaðaár, tó við einstøkum miðalstórum skaðahendingum.

Betri Trygging hevur aftur í 2019 staðfest eina øking í tryggingargjaldunum fyri egna rokning, og hongur hetta í stóran mun saman við økta virkseminum í landinum.

Úrslitið í 2019 er merkt av vøkstri í tryggingargjaldum, einstøkum miðalstórum skaðahendingum og jalgum úrsliti av endurgjaldsavsetingum.

Fíggjarstøðan javnvigar við 1.287 mió. kr. Størsti parturin av ognunum, 937 mió. kr., eru virðisbrøv og aðrar fíggjarligar íløgugognir. Í skyldunum eru størstu upphæddirnar eginogn á 674 mió. kr., og tryggingartekniskar avsetingar á 570 mió. kr.

Betri Trygging bjóðar nærur allar tryggingar til privat og til vinnu á sjógv og landi á føroyska skaðatryggingarmarknaðinum. Betri Trygging hevur sum hugsjón at skapa trygg-leika, og málið er at vera fremsta og besta tryggingarfelag í Føroyum.

Aðalfundurin hjá Betri Trygging fer væntandi at gera av, at útluta 32,5 mió. kr. í vinningsbýti fyri 2019.

- Pensjóns- og lívstryggingarvirksemið gav eitt avlop á 10,2 mió. kr. eftir skatt, samanborið við eitt avlop á 2,0 mió. kr. í 2018. Úrslitið hjá Betri Pensjón fyri 2019 er serliga ávirkað av øktum tryggingargjaldum, samstundis sum útreiðslur til veitingar hava verið á miðal støði.

Tryggingargjaldini vuku aftur í 2019 og tryggingargjaldini fyri egna rokning vóru soleiðis 159 mió. kr. í 2019 móti 146 mió. kr. í 2018. Hetta er ein vøkstur á 2,5%. Íløguvirksemi gav eitt avlop á 119 mió. kr. í 2019 móti einum halli á 28 mió. kr. í 2018. Arbeitt verður støðugt við at rækka so nógvum kundum sum tilber, og samlaða talið av kundum økist støðugt.

Betri Pensjón er av tí fatan, at tað er umráðandi at skapa tryggjar karmar um framtíðar pensjónir, so at tey, ið spara upp til ellisár, vita, hvussu støðan verður. Eftirlønarlógin, sum er sett í gildi, fer væntandi eisini at hava jaliga ávirkan á kundatilgongdina í árunum, sum koma.

Aðalfundurin hjá Betri Pensjón P/F fer væntandi at gera av, at útluta 5,1 mió. kr. í vinningsbýti fyri 2019.

- Annað virksemi hjá samtakinum undir einum gav í 2019 eitt avlop eftir skatt á tilsamans 74,2 mió. kr. móti einum halli á 2,6 mió. kr. í 2018. Úrslitið stavar í høvuðsheitum frá kursvinningi av partabrøvum - bæði staðfestum og ikki staðfestum.
- Fyri nærri lýsing av virkseminum hjá einstøku dótturfeløgum verður víst til roknskapirnar hjá hesum feløgum.

Ársúrslitið

Nevndin mælir til, at ársúrslitið verður flutt til næsta ár.

Eigarviðurskipti

Betri P/F (fyrr TF Holding) varð stovnað 1. juli 2003. Betri P/F varð stovnað, tá Betri Trygging (fyrr Tryggingarfelagið Føroyar P/F) varð umskipað til Ognarfelag Tryggingartakaranna f.v.a.á., og allar ognir og skyldir, ið vóru í sínámillumfelagnum Betri Trygging, vórðu fluttar úr Ognarfelag Tryggingartakaranna f.v.a.á. til Betri P/F. Einasta virksemi í Ognarfelag Tryggingartakaranna f.v.a.á. er tí at eiga partabrøv í Betri P/F.

Tilverugrundarlag og Hugmynd

Betri P/F virkar eftir hesi hugmynd:

- Betri samtakið er fremsta val føroyinga innan tryggingar-, pensjóns- og bankatænastur.

Tilverugrundarlagið er at skapa tryggleika og vøkstur í Føroyum.

Eyðkenni fyri okkara atburð er, at vit eru álítandi, áhugaði og fyrikomandi.

Tað er hesa atferð, ið viðskiftafólk skulu vænta og krevja av felagnum í dagliga samstarvinum. Eisini er tað hendan atferð, ið skal merkja samstarvið millum starvsfólkini í samtakinum. Á henda hátt verður strembað eftir at rækka setninginum hjá samtakinum, og samstundis at skipa eitt arbeiðspláss, har góður trivnaður er millum starvsfólkini.

Virksemi

Virksemið hjá Betri P/F er at eiga partabrøv í dótturfeløgum, sum virka í samsvari við hugmyndina hjá felagnum og at umsita peningaognir, eiga og reka fastogn og gera íløgur í vinnuvirksemi.

Umframt hetta hevur Betri P/F í 2017, 2018 og parti av 2019 eisini røkt umsitingartænastur fyri dótturfelögini.

Betri P/F eigur hesi dótturfeløg:

- Betri Trygging P/F, ið rekur skaðatryggingarvirksemi. Eginogn 674,2 mió. kr.,
- Betri Banki P/F, ið rekur peningastovnvirksemi. Eginogn 1.722,7 mió. kr.. Betri Banki eigur dótturfelagið Betri Heim,

ið rekur húsameklaravirksemi. Eginogn hjá Betri heim er 8,9 mió. kr.

- Betri Pensjón P/F, ið rekur lívs- og pensjónstryggingarvirksemi. Eginogn 80,4 mió. kr., og
- Betri Íløgur Sp/f, hvørs endamál er at eiga virðisbrøv. Eginogn 127,8 mió. kr.

Samtakið fevnir um skaðatrygging, peningastovnsvirksemi, lívstrygging, eftirløn, húsamekling og íløguvirksemi.

Eginogn og solvensur

Fíggarstøðan hjá samtakinum javnvigar við umleið 12,9 mia. kr., og eginognin er góðar 3,3 mia. kr.

Við árslok 2019 var solvensurin hjá samtakinum á 39,9%.

Eftirlitsmyndugleikar

Sum eigari av Betri Banka P/F er virksemið hjá Betri P/F og Ognarfelag Tryggingartakaranna f.v.a.á. undir eftirliti av Fígggjareftirlitinum. Hetta merkir m.a., at feløgini fylgja roknskaparleistinum fyri peningastovnar, og at ymsar fráboðanir regluliga skulu sendast Fígggjareftirlitinum.

Betri Trygging P/F og Betri Pensjón P/F eru undir eftirliti av Tryggingareftirlitinum.

Vitanartilfeingi

Fyri at samtakið skal menna seg í framtíðini, eru kundarnir, starvsfólkið, mannagongdir, arbeidshættir og tøkni sera týðandi partar.

Starvsfólk

Við ársenda 2019 vóru 289 starvsfólk í samtakinum: 1 fólk í Betri P/F, 89 fólk í Betri Trygging P/F, 7 í Betri Pensjón P/F, 184 í Betri Banki P/F, 8 í Betri Heim og einki í Betri Íløgur Sp/f.

CSR

11. mars 2019 samtykti felagið sín CSR politikk um samfelagsábyrgd. CSR politikkurin byggir á at vera fremsti og tryggasti heildarveitari innan trygging, fígging og pensjón í Føroyum. Í høvuðsheitum kann CSR politikkurin hjá felagnum bítast upp í trý fokusøki. Hesi eru:

- Kundar
- Starvsfólk
- Samfelagsábyrgd

Betri kundanøgdsemi

Í 2018 gjørði felagið sína størstu kundakanning í Føroyum nakrantíð, har hugt varð eftir kundanøgdseminum hjá bæði privat- og vinnulívskundunum hjá Betri. Endamálið við kundakanningini er at áhaldandi menna kundaupplivingina og betra um kundanøgdsemi.

Somu kundakanningar vera endurtiknar annað hvørt ár, eins og smærri kundakanningar vera gjørdar leypanði.

Betri starvsfólkanøgdsemi

Trivnaðurin hjá okkara starvsfólkum er av alstórum týðningi. Tí gjørði felagið í 2018 eina starvsfólka-nøgdsemiskanning. Úrslitini skulu brúkast til at kveikja og varðveita góðu starvsfólkinum, sum eru í felagnum. Felagið førleikamennir starvsfólkinum fyri, at tey áhaldandi kunnu røkja núverandi og framtíðar arbeidssuppgávur á høgum støði. Starvsfólka-kanningar verða gjørdar annað hvørt ár og sostatt aftur í 2020.

Betri samfelagsábyrgd

Felagið hevur skipað eina stuðulsskipan, Betri Stuðulsgrunnurin, sum hevur til endamáls at skapa tryggileikagjøgnumstuðul til virksemi, ið gagnar tryggingartakarum, sum millum annað er:

- Skaðafyribyrgjandi
- Sjúkufyribyrgjandi
- Tryggileikaskapandi
- Annað samfelagsgagnligt virksemi

Tó verður stuðul ikki veittur til rakstur.

Á aðalfundinum hjá Betri P/F og Ognarfelag Tryggingartakaranna í 2019 var avrátt, at 5,0 mió. kr. kundu latast til endamál, sum er lýst omanfyri umframt tær 4,8 mió. kr., sum stoðu eftir frá árinum frammanundan.

Í 2019 eru latnar uml. 5,7 mió. kr. til 56 móttakarar.

Stuðulsmóttakararnir eru um allar Føroyar, og stuðulin kann í høvuðsheitum greinast soleiðis, at latnar eru:

- 0,6 mió. kr. til sjúkufyribyrgjandi endamál
- 4,7 mió. kr. til tryggileikaskapandi og skaðafyribyrgjandi endamál
- 0,2 mió. kr. til granskingar endamál
- 0,2 mió. kr. list og mentanarlig átøk

Ætlandi verður restupphæddin upp til 4,1 mió. kr. latin sum stuðul í 2020.

Útlitini fyri 2020

Framgongdin í føroyska búskapinum hevur verið stór seinastu árinum, og 2019 gjørdist einki undantak. Ferð er á búskapinum. Hetta sæst m.a. aftur í einum lønarvøkstri á 6,8%. Løntakaratalið hækkar við somu ferð og hevur ongantíð verið hægri enn tað sama. Í oktober 2019 vóru útvíð 850 fleiri løntakarar skrásettir í mun til somu tíð í 2018. Vøxturin í løntakaratalinum í 2019 var tí á sama støði sum í 2018. Arbeidsloysið hevur av somu orsök verið støðugt fallandi og kom í oktober 2019 niður á 0,8%.

Útlit eru til, at lága rentustøðið stendur við. Broytligu før-

oysku inn- og útlánsrenturnar verða avgjörðar av leiðandi tjóðbankarentunum í Danmark og evruøkinum. Ávísar stígur hómast nú í heimsbúskapinum - serliga í Evropa. Tí er vorðið alt meira sannlíkt, at møguligar rentuhækkingar frá evropeiska meginbankanum í fyrsta lagi verða í 2021.

Gongdin í feløgnum hjá samtakinum er nær tengd at búskaparligu gongdini og at gongdini á altjóða figgjarmarknaðum og rentustøðinum.

Kappingin á føroyska lánumarknaðinum er framvegis hörð, samstundis sum rentustøðið ávirkar raksturin hjá bankanum, við tað at bankin skal gjalda negativar rentur fyri innlán. Útlit eru fyri, at harnaða kappingin á lánumarknaðinum saman við trýstinum á innlámsmarginalin fer at ávirka raksturin hjá bankanum í 2020.

Betri Banki væntar, at ársúrslitið fyri 2020 áðrenn skatt verður eitt avlop millum 40–60 mió. kr.

Betri Trygging væntar, at tryggingartekniska úrslitið í 2020 verður avlop. Skaðatalið í 2019 samsvaraði við eitt vanligt skaðaár, og herumframt varð virkseimið rakt av fleiri miðalstórum skaðum. Væntandi verður samlaða talið av skaðum í 2020 á sama støði sum í 2019, men fíggarliga úrslitið saman við skaðagongdini er tó tengt at stórskaðum og veðri og vindi.

Samanumtikið væntar Betri Trygging, at úrslitið áðrenn skatt verður eitt avlop millum 20–50 mió. kr.

Fyri pensjóns- og lívstryggingarvirkseimið hjá Betri Pensjón eru útlitini góð. Tað verður stóðugt arbeiðt við at rækka so nógvum kundum, sum tilber. Samanumtikið væntar pensjónsfelagið vøkstur í talinum av kundum og tryggingargjöldum, og roknað við, at avlopið áðrenn skatt verður millum 3–6 mió. kr. í 2020.

Annað virkseimi, sum í høvuðsheitum fevnir um raksturin av Betri P/F og Betri Íløgum Sp/f, væntast at geva eitt lítið hall í 2020.

Úrslitið hjá samtakinum verður væntandi millum 60-80 mió. kr áðrenn skatt.

Tá henda meting varð gjørd var koronaumfarssótt ikki staðfest, og hugsandi er, at henda umfarssótt kann fáa ávirkan á úrslitið hjá samtakinum fyri 2020. Vit vita tó ikki enn hvørja ávirkan umfarssóttin fer at hava á virkseimið hjá samtakinum.

Óvissa um innrokning og virðisáseting

Virðisásetingarnar av ávísam ognum og skyldum eru grundaðar á roknskaparligar metingar, sum eru gjörðar av leiðsluni í samsvari við nýttan roknskaparhátt og frá søguligum royndum og fyrirtreytum, sum leiðslan metir eru ráðiligar og realistiskar.

Víst verður til notu 1, nýttur roknskaparháttur hjá samtakinum, har neyvari lýsing er av óvissum um innrokning og virðisáseting.

Óvanligar hendingar í 2019

Umframt tey viðurskifti, sum eru nevnd í ársfrágreiðingini, er einki óvanligt farið fram.

Hendingar eftir roknskaparlok

Aftaná roknskaparlok er koronaumfarssótt staðfest. Vit vita ikki enn hvørja ávirkan hetta fer at hava á virkseimið hjá samtakinum.

Men umframt hetta og tey viðurskifti, sum annars eru nevnd í frágreiðingini, er einki hent, sum hevur týðandi ávirkan á ársfrásøgnina.

Góð virkisleiðsla

Nevndin í Betri P/F hevur gjørt av at fylgja tilráðingunum um corporate governance ella góða virkisleiðslu.

Hetta verður gjørt til tess at skapa størri gjøgnumskygni, soleiðis at eigarar og onnur áhugað skulu hava betri møguleika til at meta um viðurskiftini hjá fyrirkuni.

Fyri Betri Banka er galdandi, at bankin er fevndur av reglunum um góðan bankasið, sum eru ásettar í *“Bekendtgørelse for Færøerne om god skik for finansielle virksomheder”*, og sum hava verið í gildi í Føroyum síðan 13. november 2015. Kunngerðin er útgivin við heimild í § 43, stk. 2 í *“Lov om finansiel virksomhed”* (Fil), ið ásetur, at peningastovnar skulu *“drives i overensstemmelse med redelig forretningssskik og god praksis inden for virksomhedsområdet”*. Víst verður eisini til www.betri.fo, har kunngerðin er tøk.

Viðvíkjandi Betri Banka P/F hevur felagið gjørt eina serstaka frágreiðing um góða virkisleiðslu, sum er tøk á heimasíðuni hjá felagnum www.betri.fo undir yvirskriftini *“Corporate Governance”*.

Lønarpolitikur og samsýningar

Í lønarpolitikkinum er ásett, at tað er avgerandi í sambandi við løn til nevnd, at hædd verður tikin fyri, at samlaða samsýningin til nevnd og umboðsráð, umframt til tilráðingarbólkin, er á einum kappingarførum og rímligum marknaðarstøði og endurspeglar sjálvstøðuga arbeiðið hjá nevndini, umboðsráðnum og tilráðingarbólkinum eins og virðisskapan av Betri P/F.

Politikkurin er soleiðis, at samsýning til nevnd og stjórn skal vera ein fóst samsýning og eingin bonuskipan skal vera knýtt at samsýningini. Harafturat verður víst til notu 8 í ársroknskapinum.

Váðastýring

Samtakið hevur staðfest ávísar váðar, sum knýta seg til virkseimið hjá samtakinum. Samtakið hevur sum aðalmál, at leiðreglur og mannagongdir eru fyri teir týðningarmestu váðarnar, hvussu hesir váðar verða stýrdir, fylgdir upp og kunnaðir um. Teir størstu váðarnir eru lýstir niðanfyrir.

Nærri lýsing av váðaviðurskiftum hjá samtakinum kann fáast í váðafrágreiðingum, sum eru at finna á www.betri.fo

Leiðslan í einstøku dótturfeløgnum hevur ábyrgdina av at eyðmerkja, máta og hava eftirlit við váðunum innan teirra virkisøki og at áseta og íverkseta neyðugt eftirlit og strategi til at stýra váðunum. Tað eru soleiðis innan øll týðandi virkisøki ásett mörk fyri, hvussu stórar váðar hvørt einstakt virkisøki kann taka á seg.

Tryggingarváði

Tryggingarváðin kann býttast upp í tryggingargjaldsváða og tiltaksváða.

Tryggingargjaldsváðin

Tryggingargjaldsváðin er váðin fyri, at útreiðslurnar til skaðar og kostnað eru hægri enn tryggingargjöldini. Betri Trygging P/F og Betri Pensjón P/F bjóða nærur allar tryggingar til privat og vinnu, á sjógv og á landi, til føroyska tryggingarmarknaðin. Tað eru greiðar inntekningarreglur fyri, hvørjar tryggingar kunnu teknast, og undir hvørjum treytum hesar kunnu teknast.

Prísásetingin tekur støði í einum lönandi virkseminum. Hon tekur atlit til váðar og marknaðarstöðuna, og byggir á eitt gott datagrundarlag.

Endurtrygging verður teknað fyri at avmarka avleiðingar av sveiggjum í tryggingartekniska úrslitinum. Árliga verður mett um endurtryggingartørvin, og í metingini verður atlit tikið til eginogn og váðaprofilin. Egihald v.m. verður ásett árliga fyri hvønn vanda sær, við tí endamáli, at sveiggini í úrslitinum liggja innanfyri tey mörk, sum nevndin hevur sett. Samstundis verður endurtrygging nýtt til at minka um katastrofuváðan. Endurtryggingarpolitikkurin fyri komandi tíðarskeið verður góðkendur av nevndini.

Tiltaksváði

Tiltaksváðin er váðin fyri, at framtíðar útgjöld víkja týðandi frá tí, sum er avsett. Fyri at stýra tiltaksváðanum er neyðugt, at skaðaviðgerðin verður framd av fólki við góðum førleikum og undir nøktandi eftirliti. Skaðaviðgerðar eru undir stöðugari útbúgving, og eru eftirlitsskipanir settar í verk viðvíkjandi saksviðgerðum. Burturleggingar til enn ikki fráboðaðar skaðar og skaðatilburðir við ófullfíggaðum upplýsingum verða settar út frá hagfrøðiligum uppgerðum og frá verandi royndum. Smidligar mannagongdir gera, at samtakið skjótt kann skráseta heilt serligar tilburðir og broyttar umstøður.

Lívstryggingarváði

Lívstryggingarváðin er knýttur at gongdini í deyðstíttleika og avlamistíttleika v.m. Hækkandi livialdur økir veitingar til eftirlønir, meðan talið av andlátum og sjúkrameldingum ávirkar veitingar í sambandi við deyða og sjúku. Tryggingarligu váðarnir verða avmarkaðir við spjaðing av tryggingarmongdini millum ymiskar kundabólkar, við hámerkum fyri ymsum tryggingardekningum og við endurtrygging.

Marknaðarváði

Marknaðarváðin er váðin fyri, at marknaðarvirðið á ymiskum ognum og skyldum, og móguligum øðrum fíggarligum tólum hjá samtakinum, broytist orsakað av broytingum í marknaðarviðurskiftunum.

At átaka sær marknaðarváða er ein óloysandi partur av virkseminum samtaksins. Marknaðarváðin í samtakinum verður býttur upp í rentuváða, partabrævaváða, gjaldoyraváða og aðrar prísaváðar. Nevndirnar í teimum einstøku dótturfeløgnum hava ásett politikkir, sum greitt lýsa markvirði fyri, hvussu stóran marknaðarváða ymisku feløgini ynskja at átaka sær. Nevnd og stjórn í feløgnum fáa regluliga kunning um marknaðarváðan, har hesin verður samanborin við markvirðini, sum eru ásett í politikkinum og heimildunum til stjórnina.

Gjaldføriváði

Gjaldføriváði kann lýsast sum váði, ið stendst av, at munur er á tíðarbundnum útgangandi og inngangandi gjaldføriváðum í samtakinum.

Gjaldfærið verður stýrt dagliga. Eisini verða stöðugt gjørdar forsagnarir, har mett verður um stutt- og langtíðar gjaldføriváðar.

Kredittváði

Kredittváði kann lýsast sum váðin fyri fíggarligum missi, tá kundin ikki er færur fyri at halda sínar fíggarligu skyldur móttvegis samtakinum. Størsti parturin av kredittváðanum er í Betri Banka P/F. Lýsing og stýring av kredittøkinum í Betri Banka P/F er samlað í kredittpolitikkinum, sum nevndin í Betri Banka P/F hevur samtykt. Kredittpolitikkurin verður dagfördur, um bankin ynskir at broyta kredittreytirnar, fyri betri at kunna taka hædd fyri uttanhýsis ella innanhýsis broytingum, ið kunnu ávirka kredittvirðið hjá kundum. Politikkurin ásetur tær grundreglur, ið eru galdandi fyri, hvussu bankin handfer kredittváða, við atlit til virkisskipan bankans, arbeiðsøki og innanfyri tær rammur, ið Fíggarjareftirlitið hevur ásett.

Fyri at tryggja eina spjaðing av lánunum er í kredittpolitikkinum ásett, at einki einstakt millumverandi, við frádrátt av serliga tryggjaðum krøvum og móttiknum trygdum, sum útgangsstøði er størri enn 10% av grundkapitali bankans. Harumframt verður miðað ímóti, at samlaða upphæddin av hesum millumverandum ikki er meira enn 125% av grundkapitalinum. Umframt hesar avmarkingar ynskir bankin eitt javnt býti millum útlán til privat og vinnu, og at eingin einstøk vinnugrein er størri enn 10% av samlaðu bruttoútlánnum bankans.

Fyri at lýsa kredittgóðskuna á einstøku kundunum í bankanum verður ein ratingskipan nýtt. Hendan verður m.a. nýtt í sambandi við játtanarheimildir, útveljing av kundum til gjøgn- umgongd í sambandi við niðurskrivingar, og treytir fyri títtleikanum í uppfylging av einstaka kundunum.

Til flokking verða fylgjandi ratingbólkar nýttir:

- 3 Treytaleyst góðir kundar
- 2a Góðir kundar
- 2b Miðal góðir kundar
- 2c Veikir kundar
- 1 Kundar, har OIK (objektiv ábending um kreditminking) er staðfest.

Í sambandi við tryggingarvirksemi vilja felögini í samtakinum hava áögn hjá tryggingartakarunum og endurtryggingarfelögum. Áögn, sum felögini fáa hjá tryggingartakarum, er spjadd út á fleiri smærri upphæddir, og tí er váðin í hesum sambandi avmarkaður. Fyri at stýra mótpartsváðum í sambandi við endurtryggingar, krevja felögini í samtakinum, at endurtryggjarar hava eina styrkismeting (rating) á í minsta lagi A+, samstundis sum endurtryggingarsáttmálarnir verða spjaddir á fleiri endurtryggjarar, fyri at lækka um einstaka váðan.

Rakstrarligir váðar

Rakstrarváðin kann lýsast sum váðin, sum stendst av óskynsemi, manglandi innanhýsis mannagongdum, menniskjaligum mistøkum, skipanarfeilum og uttanifrú komandi hendingum.

Tað slepst ikki undan rakstrarváðum, men rakstrarváðar kunnu avmarkast. Tað verður regluliga eftirkannað um váðar, sum kunnu hava neiliga ávirkan á samtakið, taka seg upp. Arbeitt verður støðugt við at menna og styrkja váðastýringina í samtakinum, t.d. við at styrkja og endurskoða mannagongdir og eftirlit, tryggja skjalfesting, stýra broytingum og skráseta, fráboða og eftirmeta váðar. Áhaldandi útbúgving av starvsfólkum og íløga í og menning av tøkni miðar móti at avmarka rakstrarligu váðarnar.

Strategiskur váði og umdømi

Tað verður fylgt neyvt við gongdini á marknaðinum, og hvørji marknaðarrákinu eru. Fyri at samtakið framhaldandi skal hava gott orð á sær, verður áherðsla lögð á opinleika um virksemi og viðurskifti tess.

Nevndarviðurskifti og førleikar

Í viðtøkunum er ásett, at í nevndina verða valdir 4-6 limir fyri eitt 2 ára skeið. Limir í nevndini fara frá, ávikavíst 2 og 2, 2 og 3 ella 3 og 3 limir, eftir stødd á nevndini á hvørjum ári. Nevndin skipar seg sjálv við formanni og næstformanni.

Sum partur av góðari virkisleiðslu hevur felagið ein tilráðingarbólk, sum hevur til endamáls at gera tilráðing til aðalfundin um nevndarlimir og samsýning til nevnd. Tilráðingarbólkurin er mannaður við 3 limum úr Umboðsráðnum og 2 uttanhýsis limum.

Limirnir í tilráðingarbólknum eru:

- Dánjal Petur Nielsen, formaður, Umboðsráðið
- Súni í Hjøllum, Umboðsráðið
- Pauli Klakkstein, Umboðsráðið
- Jens Johan Dam, uttanhýsis limur

- Rósa Samuelson, uttanhýsis limur
- Høgni J. Høgnesen, lögfrøðingur í Betri Banka, er skrivari hjá Tilráðingarbólknum.

Allir limirnir í tilráðingarbólknum hava royndir í at meta um førleikar og at seta fólk í starv. Alsamt størri krøv verða sett til aðalfundarvaldar nevndarlimir í figgjarstovnum, og partur av arbeiðinum hjá tilráðingarbólknum er at ganga hesum krøvum á mæti.

Undirumboðaða kyni

Nevndin hjá Betri P/F samtykti hin 7. desember 2019, at viðvíkjandi kynsbýti á leiðslustigi í felagnum er tað stevnumiðið, at hava eitt javnt býti av monnum og kvinnum í leiðsluni.

Viðvíkjandi aðalfundarvaldu nevndarlimunum skulu hesi verða tey somu, sum verða vald til nevndina í Ognarfelagnum Tryggingartakaranna. Nevndin hevur tí ikki eitt mál fyri undirumboðaða kyninum til aðalfundarvaldu nevndarlimirnar, men hevur eitt ynski um eitt javnt býti av monnum og kvinnum í nevndini.

Kynsbýti av aðalfundarvaldu nevndarlimunum var ultimo 2019 soleiðis, 66,7% menn og 33,3% kvinnur.

Nevndarlimir

Aslaug Gísladóttir

Nevndarforkvinna

Vald av aðalfundinum

Fødd 1974. Partur av nevndini síðani 2018 og formaður síðan 2018.

Onnur leiðslustørv

- Ognarfelag Tryggingartakaranna, nevndarforkvinna.
- Betri Banki P/F, nevndarlimur

Førleikar

Royndir frá dagligum virkseimi av interkommunalum stovnum, frá virkseimi innan peningastovnar við atliti at lógar- og sektorkrøvum og frá nevndararbeiði hjá føroyskum virkjum.

Gunn Danielsen

Næstforkvinna

Vald av aðalfundinum.

Fødd 1963. Partur av nevndini síðani 2017 og næstforkvinna síðan 2018.

Onnur leiðslustørv

- Ognarfelag Tryggingartakaranna f.v.a.á., næstforkvinna
- Betri Trygging P/F, nevndarlimur

Førleikar

Gunn Danielsen hevur royndir frá heilsu- og hospitalsfyrising, og sum leiðari á fleiri størri IT-verkætlanum. Harumframt hevur Gunn verið nevndarlimur í Landsbankanum og limur í Búskaparráðnum í fleiri ár.

Karl Birgir Isaksen

Valdur av aðalfundinum

Føddur 1964. Partur av nevndini síðani 2016.

Onnur leiðslustørv

- Ognarfelag Tryggingartakaranna f.v.a.á., nevndarlimur
- Betri Trygging P/F, nevndarlimur
- Íðka Sp/f, nevndarlimur
- KBI Sp/f, nevndarlimur
- KBI Sp/f, stjóri

Førleikar

Karl Birgir Isaksen hevur royndir frá dagligum rakstri av vinnufyrítøkum, herundir sum stjóri og frá nevndarsessum í størri og smærri føroyskum virkjum.

Ragnar Joensen

Valdur av aðalfundinum

Føddur 1969. Partur av nevndini síðani 2018

Onnur leiðslustørv

- Ognarfelag Tryggingartakaranna, nevndarlimur
- Nordic Aqua Partners ApS, nevndarlimur
- Tytlandsvik Aqua AS, nevndarlimur
- Smartlaks AS, nevndarlimur
- SIG Sp/f, stjóri
- RJ Sp/f, stjóri
- LA Sp/f, stjóri

Førleikar

Ragnar Joensen hevur royndir frá dagligum rakstri av vinnufyrítøkum, herundir sum stjóri og frá nevndarsessum í størri og smærri føroyskum og útlenskum virkjum.

Petur Elias Nielsen

Valdur av aðalfundinum

Føddur 1968. Partur av nevndini síðan 2019.

Onnur leiðslustørv

- Betri Pensjón P/F, nevndarlimur

Førleikar

Petur Elias Nielsen hevur royndir frá føroyskum vinnulívi, herimillum fiskivinnu, almennari umsiting og frá nevndarsessum í føroyskum virkjum.

Mortan Simonsen

Valdur av aðalfundinum

Føddur 1965. Partur av nevndini síðan 2019.

Onnur leiðslustørv

- CV-18 Sp/f, Stjóri

Førleikar

Mortan Simonsen hevur royndir frá dagligum rakstri av vinnufyrítøkum, frá bankavirkseimi og sum ráðgevi í Fíggjarmálaráðnum og almennu fyrisingini.

Helgi Nielsen

Starvsfólkavaldur

føddur 1966. Partur av nevndini síðan 2016.
Valdur fyri fyra ár.

Onnur leiðslustørv

Einki.

Sverri Justinussen

Starvsfólkavaldur

Føddur 1967. Partur av nevndini síðan 2016.
Valdur fyri fyra ár.

Onnur leiðslustørv

Einki.

Annika Thomsen

Starvsfólkavald

Fødd 1981. Partur av nevndini síðan 2016.
Vald fyri fyra ár.

Onnur leiðslustørv

Einki.

Stjórn

Evy J Jacobsen

Forstjóri í Betri P/F

Onnur leiðslustørv

- Betri Pensjón P/F, næstforkvinna.
- Betri Trygging P/F, nevndarlimur
- Fastogn P/F, nevndarlimur
- Ognarfelagið Tryggingartakaranna f.v.a.á, forstjóri
- Betri Íløgur P/F, stjóri

Summary

The net profit for the group for 2019 was DKK 259,6 million after taxes.

The main activities within the Group are conducted in underlying subsidiaries which we refer to for details. The subsidiaries are listed on page 5.

The result for the banking business was DKK 102,8 million which is mainly equal to expectations by June 2019. The bank had significantly better fair value adjustments compared to what was estimated, while simultaneously the positive development in the economy has also meant that the bank has made net reversals on loans in 2019 amounting DKK 10 million. Net interest and fee income increased in 2019 and is a positive sign. However competition is still tough and together with the low interest rate this limits future earnings. At year-end 2019, the bank's loans amounted to DKK 6,297 million while the bank's deposits amounted DKK 7,414 million, which exceeds the loans by DKK 1,117 million.

The Non-life insurance activity generated a profit of DKK 65.1 million.

The number of claims in 2019 was on level with 2018. The result for 2019 was particularly affected by a higher number of Medium-sized claims, but significant improvement in the result from net claims provisions, meant that the total compensation expenses were somewhat lower than in 2018. At the end of the year, the company had an equity of DKK 674 million, Total technical provisions of DKK 570 million and securities holdings of DKK 937 million.

The pension and life-insurance business showed a net profit of DKK 10.2 million. The activity is still in the early stages, but the company has now achieved a market share of approx. 20 per cent. The number of customers is steadily growing. The result for Betri Pensjón in 2019 is particularly affected by a poor return on investment and a profit on insurance business despite of higher claims than previous year.

Other activities within the group, largely related to investments, generated a profit after tax of DKK 74.2 million.

The overall result is considered satisfactory, in view of the increased competition in the Faroese market.

The Group expects a pre-tax profit for 2020 in the range of DKK 60-80 million.

At the time this assessment was made, we were not aware that a corona pandemic was imminent and it is therefore conceivable that this pandemic could have an impact on the Group's profit for 2020. However, we do not yet know what impact the pandemic will have on the Group's business.

Nota	DKK 1.000	Samtak / Group		Betri P/F	
		2019	2018	2019	2018
Rakstrarroknskapur / Income Statement					
2	Rentuinntøkur / Interest income	241.094	239.428	2.280	2.480
3	Rentuútreiðslur / Interest expenses	-4.708	-5.503	-488	-900
	Rentuinntøkur netto / Net interest income	236.386	233.924	1.792	1.580
	Vinningsbýti av partabrøvum v.m. / Dividends on shares, etc.	14.055	15.504	8.828	8.015
4	Ómaksgjöld og provisiósinntøkur / Fee and commission income	57.632	50.843	0	0
	Útreiðslur til ómaksgjöld og provisiónir / Fee and commission expenses	-7.869	-8.201	0	0
	Rentu- og ómaksgjöld netto / Net interest and fee income	300.204	292.071	10.620	9.595
5	Tryggingargjöld fyrri egna rokning / Premium income, net of reinsurance	400.885	363.679	0	0
6	Skaðaendurgjöld fyrri egna rokning / Claims, net of reinsurance	-257.232	-205.733	0	0
	Rentu-, ómaksgjöld og trygging netto / Interest and fee income and income from insurance activities, net	443.858	450.018	10.620	9.595
7	Virðisjavnan / Fair value adjustments	146.390	-23.073	58.818	-7.085
	Aðrar vanligar inntøkur / Other operating income	15.508	15.211	815	339
8	Útreiðslur til starvsfólk og umsiting / Staff costs and administrative expenses	-308.783	-308.548	-23.938	-24.827
9	Av- og niðurskrivingar av ótøkiligum og ítøkiligum ognum / Depreciations and impairments of intangible and tangible assets	-6.875	-7.004	-80	-107
10	Aðrar rakstrarútreiðslur / Other operating expenses	-1.019	-800	0	0
11	Niðurskrivingar av útlánnum og aðrari ogn / Impairment of loans advances, receivables etc.	9.551	59.001	116	5.798
13	Úrslit av kapitalþertum í assosieraðum og tilknýttum fyrirtökum / Income from associates and subsidiaries	7.381	1.485	215.070	168.403
	Úrslit áðrenn skatt / Profit before tax	306.010	186.290	261.422	152.116
14	Skattur / Tax	-46.438	-29.811	-1.850	4.363
	Ársúrslit / Net profit for the year	259.572	156.479	259.572	156.479
	Úrslit hjá minnilutaáhugamálum / Result of minority interests	0	0	0	0
	Úrslit aftaná skatt og minnilutaáhugamál / Net profit	259.572	156.479	259.572	156.479
	Býtið av úrslitinum / Allocation of result				
	Flutt til grunn eftir innaravirðisháttinum / Equity method reserve			215.070	121.438
	Flutt úrslit / Retained profit/loss			44.502	35.042
	Býtið tilsamans / Total allocation			259.572	156.479

Nota	DKK 1.000	Samtak / Group		Betri P/F	
		2019	2018	2019	2018
Fíggjarstöða / Balance					
Ogn / Assets					
	Kassapeningur og áögn uttan uppsögn hjá tjóðbankum / Cash in hand and demand deposits with central banks	188.883	187.831	0	0
15	Áögn í lánistovnum og tjóðbankum / Claims on credit institutions and central banks	324.067	269.431	60.937	195.015
16	Útlán og önnur ögn til amortiseraðan kostprís / Loans and other claims at amortised cost	6.296.794	6.169.343	0	27.297
	Lánsbrøv til dagsvirði / Bonds at fair value	3.362.322	3.550.425	174.002	51.210
	Partabrøv / Shares	677.822	466.007	326.327	245.616
17	Ogn knýtt at tryggingarsáttmálum / Assets under insurance contracts	1.540.780	1.303.484	0	0
18	Kapitalpartar í tilknýttum fyrítökum / Investments in subsidiaries	0	0	2.605.088	2.397.147
19	Kapitalpartar í assosieraðum fyrítökum / Investments in associates	115.641	108.260	101.404	94.275
20	Óítökilgar ögnir / Intangible assets	317	787	0	0
	Grundøki og bygningar tilsamans / Total land and buildings	281.426	288.630	62.589	62.589
21	Ílögbygningar / Investment properties	86.808	75.785	55.960	55.960
22	Fyrisitingar- og deildarbygningar / Domicile properties	194.617	212.845	6.629	6.629
23	Önnur ítökilig ögn / Other tangible assets	12.079	12.174	716	0
	Verandi skattaögn / Current tax assets	508	575	3.436	1.222
32	Útsett skattaögn / Deferred tax assets	0	0	0	1.089
24	Ognir í fyríbils varðveitslu / Assets in temporary possession	491	9.748	0	0
25	Önnur ögn / Other assets	19.051	25.831	134	4.621
	Tíðarskeiðsavmarkingar / Prepayments	32.330	31.592	200	4.668
	Ogn tilsamans / Total assets	12.852.511	12.424.118	3.334.832	3.084.749

Nota	DKK 1.000	Samtak / Group		Betri P/F	
		2019	2018	2019	2018
	Fíggjarstöða / Balance				
	Eginpeningur og skuld / Shareholders' equity and liabilities				
	Skuld uttan avsetingar / Liabilities other than provisions				
26	Skuld til lánistovnar og tjóðbankar / Debt to credit institutions and central banks	27.441	24.887	0	0
27	Innlán og onnur skuld / Deposits and other debt	7.212.841	7.337.155	0	0
28	Skuld knýtt at tryggingarsáttmálum / Liabilities under insurance contracts	1.968.122	1.695.141	0	0
29	Verandi skattur / Current tax liabilities	31.980	28.053	0	0
30	Onnur skuld / Other liabilities	217.246	209.499	10.536	20.606
	Tíðarskeiðsavmarkingar / Prepayments	4.938	5.735	0	0
	Skuld uttan avsetingar tilsamans / Total liabilities other than provisions	9.462.567	9.300.469	10.536	20.606
	Avsettar skyldur / Provisions for liabilities				
31	Avsett til eftirløn / Provisions for pensions	11.026	11.261	0	0
32	Útsettur skattur/skattaáögn / Deferred tax/tax assets	18.856	1.496	6.054	0
	Avsett til tap av ábyrgdum / Provisions for losses on collaterals	32.425	34.935	0	0
	Avsett til aðrar útreiðslur / Other deffered provisions	9.394	11.814	0	0
	Avsettar skyldur tilsamans / Total provisions for liabilities	71.701	59.506	6.054	0
	Skuld tilsamans / Total liabilities	9.534.268	9.359.975	16.589	20.606
	Eginpeningur / Equity				
	Partapeningur / Share capital	1.000.000	1.000.000	1.000.000	1.000.000
	Yvirkursur við partabrévaútgávu / Share premium account	222.089	222.089	222.089	222.089
	Grunnur til javningar eftir innaravirðis háttinum / Equity method reserve	0	0	1.088.066	872.996
	Betri Stuðul, sum hefur til endamáls at skapa tryggleika / Betri Stuðul, aid scheme designed to provide security	4.311	4.784	4.311	4.784
	Flutt úrslit / Retained profit	2.091.842	1.837.269	1.003.776	964.274
	Eginpeningur tilsamans / Total shareholders' equity	3.318.242	3.064.143	3.318.242	3.064.143
	Skuld og eginpeningur tilsamans / Total liabilities and equity	12.852.511	12.424.118	3.334.832	3.084.749
33	Tøl, ið ikki eru tikin við í javna / Off-balance items				
	Ábyrgdir v.m. / Guarantees etc.	1.133.122	885.153	0	0
	Tøl, ið ikki eru tikin við í javna, tilsamans / Total off-balance items	1.133.122	885.153	0	0
1	Nýttur roknskaparháttur / Significant accounting policies				
34	Eventual ogn / Contingent assets				
35	Eventual skyldur / Contingent liabilities				
36	Segmentupplýsingar / Segment reporting				
37	Nærstandandi partar / Related parties				

Eiginogsuppgerð Samtak / Statement of capital Group

DKK 1.000	Parta- peningur / Share Capital	Yvirkursur við partabæva- útgávu/ Share premium account	Aðrar javn- ingar færdar beinleiðs á eginpening / Other revalua- tions recog- nised directly on equity	Flutt avlop/ Retained earnings	Í alt / Total
Ársbyrjan / Beginning of year	1.000.000	222.089	4.945	1.749.959	2.976.993
Broyting til IFRS 9 primo / Transition effect (ECL at 1 January 2018)				-27.014	-27.014
Aðrar javningar / Other revaluations				-37.156	-37.156
Betri Stuðul, útgoldið / Betri Stuðul payed			-5.161	0	-5.161
Úrslit / Net result for the period			5.000	151.480	156.480
31. desember 2018 / 31 Dec. 2018	1.000.000	222.089	4.784	1.837.269	3.064.143
Ársbyrjan / Beginning of year	1.000.000	222.089	4.784	1.837.269	3.064.143
Aðrar javningar / Other revaluations				0	0
Betri Stuðul, útgoldið / Betri Stuðul payed			-5.473		-5.473
Úrslit / Net result for the period			5.000	254.572	259.572
31. desember 2019 / 31 Dec. 2019	1.000.000	222.089	4.311	2.091.842	3.318.242

Eiginogsuppgerð Betri P/F / Statement of capital Betri P/F

Partaeigarar í Betri P/F / Shareholders of Betri P/F (the parent company)

DKK 1.000	Parta- peningur / Share Capital	Yvirkursur við partabræva- útgávu / Share premi- um account	Grunnur til javningar eftir innaravirðis háttinum / Equity method reserve	Aðrar javnin- gar færðar beinleiðs á eginpening / Other revalua- tions recog- nised directly on equity	Flutt avlop / Retained earnings	Í alt / Total
Ársbyrjan / Beginning of year	1.000.000	222.089	783.448	4.945	966.511	2.976.993
Broyting til IFRS 9 primo / Transition effect (ECL at 1 January 2018)			-26.700		-314	-27.014
Javningar innara virði í árinum / Equity method revaluations in the year			153.404		-153.404	0
Aðrar javningar / Other revaluations			-37.156		0	-37.156
Betri Stuðul, útgoldið / Betri Stuðul payed				-5.161		-5.161
Úrslit / Net result for the period				5.000	151.479	156.479
31. desember 2018 / 31 Dec. 2018	1.000.000	222.089	872.996	4.784	964.273	3.064.143
Ársbyrjan / Beginning of year	1.000.000	222.089	872.996	4.784	964.273	3.064.143
Javningar innara virði í árinum / Equity method revaluations in the year			215.070		-215.070	0
Betri Stuðul, útgoldið / Betri Stuðul payed				-5.473		-5.473
Úrslit / Net result for the period				5.000	254.572	259.572
31. desember 2019 / 31 Dec 2019	1.000.000	222.089	1.088.066	4.311	1.003.775	3.318.242

DKK 1.000

Grundarfæfeingið og solvensur ultimo / Base capital and solvency ultimo

Grundarfæfeingið og solvensur / Base capital and solvency

	Samtak / Group		Betri P/F	
	2019	2018	2019	2018
Eginpeningur í alt / Total shareholders' equity	3.318.242	3.064.143	3.318.242	3.064.143
Kjarnukapitalur / Core capital	3.318.242	3.064.143	3.318.242	3.064.143
Avsett til Betri Stuðul / Reservation Betri Stuðul	-4.311	-4.784	-4.311	-4.784
Ótækiligar ognir / Intangible assets	-260	-787	0	0
Útsett skattaogn / Deferred tax assets	-867	-1.459	0	-1.089
Virðisjavnun orsakað av kravi um varsema virðismetan / Value adjustments due to the requirements for prudent valuation	-2.539	-3.273	-658	-447
Kjarnukapitalur eftir primeran frádrátt og uttan hybridan kjarnukapital / Core capital after primary deduction excl. hybrid core capital	3.310.265	3.053.839	3.313.273	3.057.823
Aðrir frádráttir / Other deductions	-263.627	-245.129	-263.627	-245.129
Kjarnukapitalur / Core capital	3.046.638	2.808.710	3.049.646	2.812.694
Grundarfæfeingið áðrenn frádrátt / Base capital before deduction	3.046.638	2.808.710	3.049.646	2.812.694
Aðrir frádráttir / Other deductions	0	0	0	0
Grundarfæfeingið / Base capital	3.046.638	2.808.710	3.049.646	2.812.694
Vektað ogn uttan fyri handilsognina, íroknað tøl, ið ikki eru tikin við í javna / Weighted assets not included in trading portfolio including off balance-sheet items	5.507.815	5.452.774	2.675.338	2.643.769
Vektaðir postar við marknaðarváða / Weighted items with market risk	1.478.128	787.969	568.879	78.926
Rakstrarváði / Operational risk	656.248	759.114	32.386	29.010
Váðavigaðar ognir í alt / Total risk weighted assets	7.642.190	6.999.856	3.276.603	2.751.705
Lyklatöl / Key Figures				
Kjarnukapitalprosent / Core capital ratio	39,87%	40,1%	93,1%	102,2%
Solvensprosent / Solvency ratio	39,87%	40,1%	93,1%	102,2%

Notur / Notes

Nota

1 Nýttur roknskaparháttur / Significant accounting policies

Alment

Samtaks- og ársroknskapurin er gjørdur sambært ásetingunum í lóg um fíggjarligt virkseml og tilhoyrandi kunningarð um fíggjarligar frásøgnir fyri peningastovnar v.m., sum er galdandi í Føroyum.

Samtaks- og ársroknskapurin verður vístur í donskum krónum, sum er funktionella gjaldoyra hjá samtakinum. Øll onnur gjaldoyru verða mett sum fremmant gjaldoyra.

Samtaks- og ársroknskapurin er settur upp í 1.000 kr.

Ársfrásøgnin er eisini sett upp á enskum. Skuldi tað hent, at tað er ósamsvar millum føroysku útgávuna og ensku útgávuna, hevur føroyska útgávan forrættindi.

Nýttur roknskaparháttur er broyttur í mun til ársfrásøgnina fyri 2018 orsakað av, at nýggja kungerðin um ársfrásagnir hjá tryggingarfeløgum v.m. ásetir, at feløginu skulu avseta eitt váðaískoyti samsvarandi eini upphædd, sum skuldi verið rindað aðrari tryggingarfyrirøku fyri at yvirtaka váðan fyri, at kostnaðirnir við at avgreiða avsettu skaðarnar blivu øðrvísi, enn avsett til tryggingargjöld og avsett til endurgjöld. Eginognin primo 2019 er minkað við 20,0 mió. kr. aftaná skatt, og 24,4 mió. kr. avsettar á serligan post til Váðaískoyti á skaðatryggingaravtalam primo, og harumframt eru 4,4 mió. kr. upptikin sum Útsett Skattaogn primo.

Harumframt eru primoeiginognin og samanberingartølini broytt orsakað av broyttari meting av skaðaavseting av einstøkum størri skaða í 2018. Broytingin merkir, at eginognin primo er økt við 31,9 mió.kr. og Avsett til skaðaendurgjöld primo er minkað við 38,9 mió.kr., umframt at 7,0 mió.kr. eru avsettar til skyldugan skatt primo.

Generally

The consolidated financial statements and the Parent Company's financial statements are prepared in accordance with the provisions of the Faroese Financial Business Act and related regulations in the executive order of bank's financial reporting in force in the Faroe Islands.

The consolidated financial statements and the Parent Company's financial statements are presented in DKK, which is the group's functional currency. All other currencies are considered as foreign currency.

The consolidated financial statements and the Parent Company's financial statements have been prepared in DKK 1,000.

The financial statements are also available in English. In the event of any discrepancy between the Faroese and the English version, the Faroese version shall prevail.

Accounting policies have been changed compared to the annual report for 2018, with reference to the new executive order on insurance companies' financial statements. The executive order stipulates that insurance companies must make a risk premium equal to an amount that would have been paid to another insurance company in order to take over the risk, which is associated to the possibility that the cost, which are set off to treat the damages, will be different from what is already set off for insurance premiums and indemnities. January 1, 2019, the cumulative effect after tax on equity, which is DKK 20.0 million, is recognized. DKK 24.4 million are allocated to a special item for risk supplements and DKK 4.4 million is posted on deferred tax at January 1, 2019.

In addition to this, the equity as per January 1, 2019 and relevant comparative figures for 2018 have changed due to a change in a provision for a single claim in 2018. The change means that the equity as pr. January 1, 2019 has increased by DKK 31.9 million and that the claims provisions as per. January 1, 2019 have decreased by DKK 38.9 million. In addition, the provision for tax due as per January 1, 2019 has changed by DKK 7.0 million. kr.

Umframt hetta er nýttur roknskaparháttur óbreyttur í mun til ársroknskapin fyri 2018, men viðgerðin av ávikavíst ómaksgjældum og provisiósinntøkum og viðgerðin av negativum rentuinntøkum og negativum rentuútreiðslum er broytt í mun til 2018.

Viðvíkjandi ómaksgjældum og provisiósinntøkum.

Betri P/F hevur framt eina nærri greining av tí roknskaparligu viðgerðini av ómaksgjældum og provisiósinntøkum, sum beinleiðis hava verið knýtt at stovning av lánnum og tilílkum. Greiningin er framd við atlitid at, um hesi kunnu inntøkuførast beinanvegin, ella um hesi eiga at roknast sum ein partur av tí effektivu rentuni av láninum og harvið amortiserast yvir tænastráðarskeiðið av láninum. Greiningin vísti, at Betri Banki skal amortisera fleiri ómaksgjæld, sum áður hava verið inntøkuførd beinanveg.

Pr. 1 januar 2018 er hin samlaða ávirkanin aftaná skatt á eginognina 17,7 mió. kr. Ávirkanin á rakstrarroknskapirnar fyri ávikavíst 2018 og 2019 hevur ikki verið týðandi.

Samanlíkningartølini fyri tíðarskeiðið 2015-2017 eru ikki til-lagaði, við tað at tað ikki hevur verið møguligt at rokna árinini fyri hetta tíðarskeið uttan at nýta lutfalsliga ov stóra orku. Tað er fatanin hjá Betri Banka, at ávirkanin pr. 1 januar 2017 vildi haft verið á sama støði sum ávirkanin pr. 1 januar 2018 og, at ávirkanin á tíðarskeiðið 2015 til 2017, herímillum ávirkanin av umbókingini millum ómaksgjæld og rentuinntøkur, ikki hevði verið týðandi.

Viðvíkjandi negativum rentuinøkum og -útreiðslum.

Negativar rentuinntøkur og negativar rentuútreiðslur hava áður verið vístar undir ávikavíst rentuinntøkum og rentuútreiðslum orsaka av týðningarleysu støðu teirra. Hetta hevur tó broytt seg í 2019, og verða hesar nú vístar serskilt í notunum til roknskapin undir ávikavíst negativum rentuinntøkum og negativum rentuútreiðslum. Broytingin av, hvussu rentuinntøkur og rentuútreiðslur verða vístar, hevur onga ávirkan á úrslitið.

Alment um innrokning og virðisáseting

Inntøkur verða tiknar við í rakstrarroknskapin í tí tíðarskeiði, tær verða vunna. Herumframt verða roknaðar uppí allar virðisbroytingar av fíggarligum ognum og skyldum, sum verða innroknaðar til dagsvirði ella útveganarvirði. Harnæst verða allar útreiðslur roknaðar uppí í tann mun, hesar eru hildnar fyri at náa inntøkurnar í árinum, íroknað avskrivningar, niðurskrivingar, avsettar skyldur og afturføringar orsakað av broyttum roknskaparligum metingum av upphæddum, sum áður hava verið tiknar við í raksturin.

Ogn verður innroknað í fíggarstøðuna, tá tað er sannlíkt, at fíggarligir fyrimunir í framtíðini koma Betri P/F til góðar, og virðið av ognini kann ásetast álítandi.

Other than this, the accounting policies are unchanged compared to the annual report for 2018, but the treatment of fees and commissions received and the treatment of negative interest income and expenses have changed compared to 2018.

In terms of fee income and commission income.

Betri P/F has performed a detailed analysis of the accounting treatment of fees and commissions received directly related to the establishment of loans, etc., with a view to assessing whether they can be recognized immediately or whether they should be included as an integral part of the loan's effective interest rate, and is thus amortized over the term of the loan. The analysis shows that Betri Banki must amortize additional fees that were previously recognized immediately.

January 1, 2018, the cumulative effect after tax on equity, which is DKK 17.7 million, is recognized. The operating impact on the income statement for 2018 and for 2019 has not been significant.

No comparative figures have been adjusted for the period 2015 to 2017, as it has not been possible to calculate the effect for previous periods without the use of disproportionate resources. It is Betri Banki's assessment that the effect per January 1, 2017 would have been at the same level as at January 2018, and that the effect on key figures for the period 2015 to 2017, including the effect of the re-posting between fee income and interest income, would not have been significant.

In terms of negative interest income and -expenses.

Negative interest income and negative interest expenses have previously been presented under interest income and interest expenses, respectively, due to their insignificant nature. However, this has changed in 2019, which is why these are now presented separately in the notes to the accounts under negative interest income and negative interest expenses, respectively. The change in presentation of interest income and interest expense has no effect on profit.

Basis for recognition and measurement

Income is recognised in the income statement as earned. Furthermore, value adjustments of financial assets and liabilities measured at fair value or at costs. Furthermore all expenses incurred in the year's earnings, such as depreciation, amortization, provisions and reversals due to changes in accounting estimates of amounts previously recognized in the income statement are included.

Assets are recognized in the balance when it is probable that future economic benefits will flow to Betri P/F and the value of the asset can be measured reliably.

Skyldur verða innroknaðar í fíggjarstöðuna, tá ið tað er sannlíkt, at Betri P/F í framtíðini skal av við fíggjarligar ágóðar, og støddin á skyldunum kann gerast upp álitandi.

Fíggjarlig amboð verða innroknað á handilsdegnum, og innrokningin steðgar, tá rætturin at móttaka ella lata pengar frá fíggjarliga amboðnum fer úr gildi, ella um fíggjarliga amboðið verður avhendað soleiðis, at váðin og rættindini til vinning í sambandi við ognarrættin í høvuðsheitum eru flutt til annan eigara.

Tá ið ognir ella skyldur verða innroknaðar í fíggjarstöðuna á fyrsta sinni, verður hetta gjørt til dagsvirði. Tó verða ótøkiligar og ítøkiligar ognir á fyrsta sinni ásettar til útveganarvirði. Eftir hetta verða ognir og skyldur uppgjörðar sum lýst fyri hvønn roknskaparpost sær niðanfyrri.

Við innrokning og virðisáseting verður atlit tikið til upplýsingar um vinning, tap og váðar, ið koma til okkara kunnleika fram til dagin, tá ársroknskapurin verður lagdur fram, og sum vátta ella avsanna viðurskifti, ið vóru fíggjarstöðudagin.

Vísandi til IFRS-9 sambæriligu roknskaparreglurnar verður flokking og virðisáseting av fíggjarligum ognum framd við støði í virksimyndlinum fyri fíggjarligu ognunum, saman við teimum sáttmálabundnu gjaldsstreymum sum knýta seg at fíggjarligu ognunum. Hetta ber í sær, at fíggjarligar ognir skulu flokkast í ein av hesum trimum bólkum:

- Fíggjarligar ognir, sum Betri hefur fyri at fáa tær sáttmálabundnu gjaldingarnar, og har tær sáttmálabundnu gjaldingarnar einans fevna um rentu og avdráttir av ógoldnum peningi, verða eftir fyrstu innrokning mátaðar til amortiserað útveganarvirði.
- Fíggjarligar ognir, sum Betri hefur í einum blandaðum virksimyndli, har Betri hefur nakrar fíggjarligar ognir fyri at fáa sáttmálabundnar gjaldingar, meðan aðrar fíggjarligar ognir verða seldar, og har sáttmálabundnu gjaldingarnar, sum koma frá teimum fíggjarligu ognunum, einans fevna um rentu og avdráttir av ógoldnum peningi verða eftir fyrstu innrokning mátaðar til amortiserað útveganarvirði gjøgnum aðra heildarinntøku.
- Fíggjarligar ognir, sum ikki lúka tey eyðkenni, sum eru nevnd omanfyri viðvíkjandi virksimyndli, ella har sáttmálabundnu gjaldingarnar ikki einans fevna um rentir og avdráttir av ógoldnum peningi, verða eftir fyrstu innrokning mátaðar til dagsvirðið gjøgnum rakstrarroknskapin.

Roknskaparfyrirmyndin IFRS 9, sum kom fyri fyrirmyndina IAS 39, var sett í gildi við virknaði frá 1. januar 2018.

Betri P/F hefur ikki fíggjarligar ognir, sum eru knýttar at bólkunum, har talan er um innrokning af fíggjarligum ognum til dagsvirðið gjøgnum aðra heildarinntøku.

Liabilities are recognized in the balance sheet when it is probable that future economic benefits will flow from Betri P/F and the value of the liability can be measured reliably.

Financial instruments are recognised at the date of settlement, and the recognition ceases when the right to receive or deliver cash flows from the financial instrument has expired, or if the financial instrument has been transferred, and Betri has essentially transferred all risks and returns associated with the ownership.

On initial recognition, assets and liabilities are measured at fair value. However, intangible and tangible assets at initial recognition are measured at cost. Subsequently, assets and liabilities are recognized as described below.

Recognition and measurement take into account gains, losses and risks, which occurred prior to the presentation date of the Annual Report and which confirm or disprove conditions, which existed on the balance date.

Under IFRS 9 compatible accounting rules, financial assets are classified and measured based on the business model of financial assets and the contractual cash flows associated with the financial assets. This means that financial assets must be classified into one of the following three categories:

- Financial assets held to generate the contractual payments and where the contractual payments are solely interest and repayments on the outstanding amount are measured at the time of initial recognition at amortized cost.
- Financial assets held in a mixed business model where some financial assets are held to generate the contractual payments and other financial assets are sold and where the contractual payments on the financial assets of the mixed business model are solely interest and repayments on the outstanding amount are measured after the date of initial recognition at fair value through other comprehensive income.
- Financial assets that do not meet the above mentioned business model criteria or where the contractual cash flows do not consist solely of interest and repayment of the outstanding amount are measured at the date of initial recognition at fair value through the income statement.

IFRS 9 which supersedes the standard IAS 39, was set into force with effect from 1 January 2018.

Betri P/F does not have financial assets that are included in the measurement category with recognition of financial assets at fair value through other comprehensive income.

Roknskaparligar metingar

Roknskaparlíga virðið á ávísu ognum og skyldum er tongt at metingum av, hvussu hesar ognir og skyldur verða ávirkaðar av framtíðar hendingum á degnum fyri fíggjarstøðuni.

Metingarnar og fyritleytingarnar, sum nýttar eru, byggja á søguligar royndir og aðrar faktorar, sum leiðslan eftir umstøðunum metir vera ráðiligar, men sum eru óvissar og torførar at siga nakað um. Fyritleytingarnar kunnu vera ófullfíggaðar ella óneyvar og óvæntaðar hendingar ella umstøður kunnu koma fyri. Harnæst er samtakið fevnt av vandanum fyri óvissu, sum kann føra við sær viðurskifti, sum víkja frá hesum metingum. Tað kann verða neyðugt at broyta áður gjørdar metingar orsakað av broytingum í teimum fyritleytingum, sum metingarnar byggja á, ella orsaka av nýggjari vitan ella hendingum, sum seinni eru íkomnar. Tær týðningarmiklastu fyritleytingarnar og serstøku vandarnir eru umrødd í leiðslufrágreiðingini og í notunum.

Niðurskrivingar av útlánnum og aðrari áog

Við útrokning av niðurskriving á útlánnum eru týðandi metingar tongdar at uppgerðini av støddini á vandanum fyri, at kundin ikki yvirheldur sínar skyldur í framtíðini. Um tað kann staðfestast, at kundin ikki fer at yvirhalda sínar skyldur, er støddin av væntaðu afturgjøldunum í framtíðini, herímillum söluvirðir av trygdum og væntað útgjald av býtispeningi frá trotabúgvum, eisini knýtt at týðandi metingum og óvissu.

Umframt metingina av niðurskrivingunum, sum knýta seg at vandanum fyri, at kundin ikki yvirheldur sínar skyldur í framtíðini, verða eisini framdar niðurskrivingar, tá fíggjarligar ognir verða tiknar við fyrstu ferð við upphædd, sum svarar til væntaða kredittapið í 12 mánaðir (støði 1). Um munandi hækking fer fram í kredittváðanum í mun til tíðarbilið, tá ognin fyrstu ferð varð tikin við í roknskapin, verður ognin niðurskrivað við upphædd, sum svarar til væntaða kredittapið í væntaðu gildistíðini (støði 2).

Dagsvirði á fíggjarligum amboðum

Samtakið mátar eina røð av fíggjarligum amboðum til dagsvirði, íroknað øll avleidd fíggjarlig amboð og á sama hátt partabrøv og lánsbrøv. Viðvíkjandi fíggjarligum amboðum, sum eru skrásett og verða handlað á einum virknum marknaði ella har, sum virðisásetingin byggir á alment viðurkendar virðisásetingarhættir, ið aftur byggja á marknaðarupplýsingar, sum kunnu eygleiðast, eru ikki týðandi metingar tongdar at virðisásetingini. Viðvíkjandi fíggjarligum amboðum har virðisásetingin bert í minni mun byggir á marknaðarupplýsingar, sum kunnu eygleiðast, er virðisásetingin ávirkað av metingum. Hetta er til dømis galdandi fyri ikki børsskrásett partabrøv.

Um dagsvirðið ikki kann ásetast á lítandi, verður íløgan innroknað til keypsvirðið frádrigið niðurskrivingar í sambandi við virðisminking.

Accounting estimates

Measurement of the carrying value of certain assets and liabilities requires the management's estimate of the influence of future events on the value of such assets and liabilities on the balance date.

The estimates and assumptions applied are based on historical experience and other factors that management consider reasonable under the circumstances, but which are inherently uncertain and unpredictable. Such assumptions may be incomplete or inaccurate, and unexpected events or circumstances may occur. In addition, the group is subject to risk on uncertainties that may cause actual outcomes to deviate from these estimates. It may be necessary to change previous estimates as a result of changes to the assumptions on which the estimates were based or due to new information or subsequent events. Key assumptions and any specific risks to which the group is exposed to are stated in the Management's review and the notes.

Impairment charges on loans and other claims

Loan impairment charges are subject to significant estimates as regards the quantification of the risk that future payments may not all be received. Where it is established that not all future payments will be received, anticipated payments, including the estimated realisable value of security provided and anticipated dividend payments by estates are also subject to significant estimates.

In addition to the assessment of impairments of the risk that future payments may not all be received, impairments will also be made at the date of initial recognition of a financial asset by an amount corresponding to expected credit loss for 12 months (stage 1). Subsequently, if there is a significant increase in credit risk compared to the date of initial recognition, the asset is written down by an amount corresponding to the expected credit loss in the asset's remaining maturity (Stage 2).

Fair value of financial instruments

The group measures a number of financial instruments at fair value, including all derivative instruments as well as shares and bonds. Measurement of financial instruments for which prices are quoted in an active market or which are based on generally accepted valuation models with observable market data are not subject to significant estimates. In regards to financial instruments where measurement only to a limited extent is based on observable market data, such as unlisted shares, measurement is affected by estimates.

If a reliable fair value cannot be identified, the investment will be valued at cost less any write-downs for impairment.

Avsetingar móti tapi uppá fíggarligar ábyrgdir v.m.

Viðvíkjandi avseting móti tapi uppá ábyrgdir er óvissa tongd at metingini um, og í hvussu stóran mun ábyrgdin verður virkin, um ábyrgdarhavarin kemur í fíggarligar trupulleikar, og hvussu stórt tapið verður. Somu metingar gera seg galdandi viðvíkjandi móguligum rættarkrøvum, har óvissa er um, og í hvønn mun, ein mógulig hending kann hava við sær eitt tap fyri samtakið.

Umframt metingina av avsetingini móti tapi uppá ábyrgdina, sum knýtur seg at, í hvussu stóran mun ábyrgdin verður virkin, um ábyrgdarhavarin kemur í fíggarligar trupulleikar, verða eisini framdar avsetingar tá ábyrgdirnar verða tiknar við fyrstu ferð við upphædd sum svarar til væntaða kredittapið í 12 mánaðir (støði 1). Um munandi hækking fer fram í kredittváðanum í mun til tíðarabilið, tá ábyrgdin fyrstu ferð varð tikin við í roknskapin, verður avsett uppá ábyrgdina við upphædd, sum svarar til væntaða kredittapið í væntaðu gildistíðini (støði 2).

Dagsvirði á fyrisingar- og deildarbygningum

Við áseting av dagsvirðinum av bygningum verður ein lønsemisgrundaður myndil nýttur.

Dagsvirðið á bygningum er grundað á eina afturdiskontering av framtíðar rakstri við einsæris ásettum lønsemiskrøvum. Lønsemiskravið er ásett við støði í staðnum, har bygningurin er, móguligari nýtslu og í mun til, hvussu bygningurin er viðlíkahildin o.s.fr.

Ognir í fyribils varðveitslu

Ognir í fyribils varðveitslu eru ítøkiligar ognir og fíggarligar ognir t.e. kapitalpartar í feløgum, sum samtakið hevur sum mál at selja innan 12 mánaðir. Talan er um ognir og feløg, sum eru yvirtikin orsakað av misrøktum lániavtalum, umframt fyrrverandi avgreiðslubygningar hjá samtakinum, sum eru til sølu.

Tílíkar ognir verða virðisásettar til lægra virðið av bókaðum virði á degnum, tá umbóking til hendan roknskaparpostin verður gjørd, og dagsvirðið við frádrátt av móguligum sølukostnaði. Tað verða ikki gjørdar avskrivningar av ítøkiligum ognum.

Transaktiónir millum feløg í samtakinum

Handil og tænastr millum feløgin í samtakinum verða avroknað til marknaðarpris.

Útlendskt gjaldoyra

Transaktiónir í fremmandum gjaldoyra verða við fyrstu innrokning umroknaðar til kursin á transaktiónsdegnum. Gjaldoyramunir, ið standast millum kursin transaktiónsdagin og avrokningardagin, verða innroknaðir í rakstrarroknskapin sum "Virðisjavnan".

Ágóði, skyldur og aðrir fíggarligir postar í fremmandum gjaldoyra, ið ikki eru avroknaðir á fíggarstøðudegnum, verða umroknaðir við endakursinum fyri viðkomandi gjaldoyra fíggarstøðudagin.

Provisions for losses on financial guarantees etc.

Regarding provisions for losses on guarantees this is subject to the uncertainty of assessing the extent to which guarantees may be called upon as a consequence of the financial collapse of the debtors and assessing the amount of the loss. Provisions for other claims are subject to significant estimates with regard to the determination of the probability and to which extent a possible obligating event will result in a future loss for the Group.

In addition to the assessment of the provision for losses on guarantees related to the extent to which guarantees may be called upon as a consequence of the financial collapse of the debtors, provisions will also be made at the date of initial recognition of the guarantee by an amount corresponding to expected credit loss for 12 months (stage 1). Subsequently, if there is a significant increase in credit risk compared to the date of initial recognition, a provision is made for the guarantee corresponding to the expected credit loss in the remaining maturity (Stage 2).

Fair value of domicile properties

To measure the fair value of properties an asset return model is used.

The fair value of the properties is based on the calculated return on operations and the individually determined rate of return. The return rate is fixed on the basis of the location of the individual property, potential use, the state of maintenance, quality etc.

Assets in temporary possession

Assets in temporary possession are tangible assets and financial assets actively marketed for sale within 12 months, for example assets and businesses taken over under non-performing loan agreements. The group's former domicile properties now for sale are also stated here.

Such assets are measured at the lower of their carrying amount at the time of reclassification and their fair value less expected costs to sell and are no longer depreciated.

Intra-group transactions

Intra-group transactions are entered into on an arm's length basis.

Foreign Currency Translation

Transactions in foreign currencies are on initial recognition translated at the exchange rate on the transaction date. Gains and losses arising between the exchange rate at the transaction date and the exchange rate at the payment date are recognized in the fair market value adjustments.

Receivables, payables and other monetary items denominated in foreign currencies that have not been settled at the balance date are translated at the closing exchange rate at the balance date.

Roknskaparlig trygging av rentuváða

Samtakið avdekkar rentuváðan á ávísu fastrentaðum ogn-um og skyldum við avleiddum fíggjaramboðum. Broytingar í dagsvirðinum á avleiddum fíggjaramboðum verða innroknaðar í raksturinn.

Mótrokning

Ogn og skyldur verða mótroknaðar, tá samtakið hefur ein lögfrøðiligan rætt at mótrokna innroknaðu upphæddirnar og samstundis hefur ætlan um at nettoavrokna ella at avhenda ognina og samstundis at gjalda aftur skylduna.

Segmentupplýsingar

Av tí at virkseimið og marknaðirnir ikki víkja frá hvørjum øðrum innanhýsis, er í roknskapinum ikki upplýst, hvussu rentu- og ómaksgjöld netto og virðisjavnan er býtt út á virkisøkir og á landafrøðiligar marknaðir.

Virkseimið í samtakinum er deilt sundur í skaðatrygging, lívs-trygging, banki og annað virkseimi. Netto rentu- og kostnað-arinntøkur og virðisjavnan eru býttar sundur á hesi virkisøkir.

Samtaksroknskapur

Samtaksroknskapurin fevnir um Betri P/F (móðurfelagið) og tey feløg, sum Betri P/F beinleiðis ella óbeinleiðis hefur avgerandi ávirkan á. Betri P/F og dótturfeløgini eru samlað nevnd samtakið.

Samtaksroknskapurin er uppsettur við grundarlagi í roknskapunum hjá teimum einstøku feløgnum við at leggja saman einsháttar roknskaparpostar. Roknskapirnir, sum verða nýttir í konsolideringini, eru uppsettir eftir nýttum roknskaparhátti hjá samtakinum. Allir innanhýsis handlar og millumverandi, eins og kapitalpartar í samtakinum, eru elimineraðir.

Samanlegging og keyp av feløgum

Tá nýggj feløg verða keypt, og móðurfelagið fær avgerandi ávirkan í keypta felagnum, verður yvirtøkuhátturin brúktur.

Um talan er um samanlegging við ella millum feløg, sum hava felags leiðslu, verður roknskaparligi samanleggingarhátturin brúktur.

Keypt feløg, sum verða ásett eftir yvirtøkuháttinum, verða tikin við frá yvirtøkutíðarbilinum, sum er tíðarbilið, tá keypandi parturin fær avgerandi ávirkan.

Í keypta felagnum verða ognir, skyldur og eventualognir og –skyldur, sum kunnu eyðmerkjast, roknað inn til dagsvirði á yvirtøkutíðarbilinum. Ótøkiligar ognir, sum kunnu eyðmerkjast, verða innroknaðar, um tær hava sín uppruna í einum

Hedge accounting of interest rate risk

The group hedges interest rate risk on certain fixed rate assets and liabilities in financial derivatives. Changes in fair values of derivatives are recognised in the income statement.

Offsetting

Assets and liabilities are offset when the group has a legal right to offset the recognised amounts and also intend to net or realise the asset and settle the liability at the same time.

Segment information

No segment information is disclosed, as the sum of net interest and fee income and value adjustments do not differ by activity and geographical markets.

The activity in the Group is segmented in to non-life insurance, life insurance, bank and other activity. The sum of net interest and fee income and adjustments are segmented in to these segments.

Consolidated accounts

The consolidated accounts include Betri P/F (parent company) and the subsidiaries over which Betri P/F has controlling influence directly or indirectly. Betri P/F and subsidiaries are collectively called Group.

The consolidated accounts are prepared on the basis of the financial statements of the individual companies by combining items of a uniform nature. The financial statements applied for the consolidation have been prepared in accordance with the Group's accounting policies. All internal business and outstanding account as well as Group internal capital investment has been eliminated.

Business combinations and acquisitions

On acquisition of new enterprises where the Parent Company obtains control over the acquired enterprise, the purchase method is applied.

Acquisitions are effected using the uniting-of-interests method of accounting in case of mergers with/between enterprises with the same management.

Where recognition is based on the purchase method, acquired companies are included from the time of acquisition, which is when the acquiring party obtains control over the acquired company.

Identifiable assets, liabilities and contingent assets and liabilities of the acquired enterprises are measured at fair value at the time of acquisition. Identifiable intangible assets are recognized where they can be separated or arise out of a

sáttmálabundnum rætti. Útsettur skattur verður roknaður av teimum gjördu nýggju metingunum.

Positivir munir á upphæddum (goodwill) millum útveganarvirði á felagnum og dagsvirðini á teimum yvirtiknu eyðmerktu ognunum, skyldunum og eventualskyldunum verða innroknaðar sum goodwill undir ótøkiligar ognir. Møguligir negativir munir á upphæddum (badwill) verða innroknað í rakstrarroknskapin undir aðrar vanligar inntøkur.

Vinningur ella tap við avhendan ella avtøku av atknýttum ella assosieraðum felögum verður uppgjørt sum munurin millum sölupphædd og roknskaparlíga virðið íroknað goodwill á sölutíðarbilinum, umframt söl- ella avtøkukostnað.

Seld feløg verða tikin við fram til sölutíðarbil.

Rakstrarroknskapurin

Rentuinntøkur og útreiðslur

Rentuinntøkur og -útreiðslur verða innroknaðar í rakstrarroknskapin í tíðarskeiði, tær verða vunnar. Rentuinntøkur og -útreiðslur, sum viðvíkja rentuberandi fíggarligum amboðum, ið verða virðisásett til amortiserað útveganarvirðið, verða innroknaðar í rakstrarroknskapin sambært effektiva rentu-háttinum við grundarlagi í kostprísinum fyri fíggarliga amboðið. Rentur fevna um amortisering av ómaksgjöldum, sum eru ein partur af effektiva avkastinum á fíggarliga amboðnum, so sum stovningarprovisiúnir.

Inntøkuføring av rentum á útlánum við stak niðurskriving er við grundarlagi í tí niðurskrivaða virðinum.

Vinningsbýti av partabrøvum

Vinningsbýti av partabrøvum verður innroknað í rakstrarroknskapin. Hetta verður vanligi gjørt, tá vinningsbýtið er samtykt á aðalfundi felagsins.

Ómaksgjöld

Ómaksgjöld, sum viðvíkja avtalum, har tænasta verður veitt í eitt tíðarskeið, verða innroknað í tænaðstutíðarskeiðnum. Hetta fevnir millum annað um ábyrgdarprovisiúnir og inntøkur frá ognarrøktaravtalum. Onnur ómaksgjöld verða innroknað í rakstrarroknskapin á transaktiónsdegnum. Hetta fevnir millum annað um kurtagu, goymslugjöld og ómaksgjöld fyri gjaldsmiðling.

Ómaksgjöld og provisiúnir eru partur av framhaldandi samstarvinum við Jyske Realkredit. Við at bjóða út Jyske Realkredit lán fær samtakið part av bidragnum frá teimum lánum, sum Jyske Realkredit veitir. Parturin hjá samtakinum av bidragnum verður innroknaður við móttøku. Onnur ómaksgjöld verða innroknað í rakstrarroknskapin á transaktiónsdegnum.

contractual right. Deferred tax on revaluations is recognized.

Positive balances (goodwill) between the cost of the enterprise and the fair value of the identifiable assets, liabilities and contingent liabilities acquired are recognized as goodwill in "Intangible assets". Negative balances (bad-will) are recognized in "Other operating income" in the income statement.

Profits or losses on divestment or winding up of Group companies and associates are determined as the difference between the selling price and the carrying amount including goodwill at the time of divestment as well as costs incidental to the divestment or winding up.

Divested companies are included up to the time of divestment.

Income statement

Interest income and expenses

Interest income and expenses are recognised in the income statement in the period to which they relate. Interest income and expenses arising from interest-bearing financial instruments measured at amortised cost are recognised in the income statement according to the effective interest method on the basis of the cost of the individual financial instrument. Interest includes amortised amounts of fees that are an integral part of the effective yield on a financial instrument, such as origination fees.

Interest on loans and advances subject to individual impairment is recognised on the basis of the impaired value.

Dividends on shares

Dividends on shares are recognised in the Income Statement when the General Meeting has approved the Annual Report.

Fees received and paid

Income related to services rendered over a given period of time accrues over the service period. This includes guarantee commission and portfolio management fees. Other fees are recognised in the Income Statement once the transaction has been completed. This includes securities transaction and safe-custody fees as well as money transfer fees.

Commissions and fees are part of an on-going service with Jyske Realkredit. By disseminating Jyske Realkredit loans, the group regularly receives commissions for the loans arranged by Jyske Realkredit. The commissions are recognised in the income statement as they are received. Other commissions are recognised in the profit and loss account on the transaction date.

Tryggingargjöld fyrri egna rokning

Tryggingarinntøkur svara til tryggingargjöld brutto, javnað við latnum endurtryggingargjöldum og broytingini í avsettum tryggingargjöldum og avsettum endurgjaldstryggingargjöldum. Avsett tryggingargjöld og endurtryggingaranna partur av tryggingargjöldum eru ein tíðargreining av ávíkavist tryggingargjöldum og endurtryggingargjöldum yvir váðatíðarskeiðið.

Tryggingar verða innroknaðar sum tryggingarinntøkur í samsvári við váðæksponeiningina yvir tryggingartíðarskeiðið, roknað serstakt fyrri hvörja tryggingaravtalu.

Parturin av tryggingargjöldum móttikin uppá avtalur, sum viðvíkja váða aftaná árslok, verður innroknaður sum avsett tryggingargjöld.

Parturin av endurtryggingargjöldum goldin til endurtryggingaravtalur, sum viðvíkja váða aftaná árslok, verður innroknaður sum áogn undir endurtryggingaranna partur av tryggingargjöldum.

Bonus og avsláttur av tryggingargjöldum viðvíkja væntaðum og afturgoldnum tryggingargjöldum, har virðið á avsláttinum er knýtt at skaðagongdini, og/ella har treytir fyrri útgjaldi eru ásettar áðrenn byrjan av roknskaparárinum ella við tekning av trygging.

Í lívstryggingarvirkseminum verða tryggingargjöld og innskot innroknað í fíggjarstøðuna á skrásettum forfallsdegi.

Skaðaendurgjöld fyrri egna rokning

Skaðaendurgjald fevnr um ársins skaðagjöld, javnað við broytingum í avsettum skaðaendurgjöldum og samlaða partinum hjá endurtryggingarum. Íroknað í skaðaendurgjöldini er eisini beinleiðis og óbeinleiðis skaðaviðgerðarkostnaður – skaðaviðgerðarkostnaður inniheldur útreiðslur til sýn og meting av skaðum, útreiðslur til at steðga og avmarka hendar skaðar, útreiðslur til skaðafyrbygging og eisini beinleiðis og óbeinleiðis útreiðslur í samband við viðgerð av hendum skaðum.

Virðisjavnan

Virðisjavnan fevnr um alla staðfesta og ikki-staðfesta virðisjavning av ognum, skyldum og fíggjarligum amboðum, sum verða virðisásett til dagsvirðið. Afturat hesum skal leggjast ávirkanin av roknskaparligum tryggingum av rentuváða, sum eisini eru tikin við her, umframt virðisjavnan av gjaldoyra.

Aðrar vanligar inntøkur

Aðrar vanligar inntøkur fevna um roknskaparpostar av minni týðandi slag í mun til høvuðsvirksemið hjá samtakinum, íroknað vinning og tap við sølu av íløgum, ognum hjá samtakinum og øðrum ognum.

Aðrar vanligar inntøkur fevna eisini um leiguinntøkur frá bygningum, eftir at kostnaður er drigin frá.

Premium income, net of reinsurance

Premiums are gross premiums, balanced with given reinsurance premiums and changes in premium provisions and reinsurers' share of premiums. Premiums provisions and reinsurers' share of premiums are accrualization of respectively premiums and reinsurance premiums.

Insurance contracts are included as premiums according to risk exposure over covering period, calculated after individual insurance contract.

Part of insurance contracts charged concerning contracts, which concern risk after 31. December is included as premiums provisions.

Part of paid reinsurance premiums concerning reinsurance contracts, which concern risk after 31. December is included as reinsurers' part of premiums.

Bonus and rebates relates to expected and paid-back premiums, where the value of the discount is tied to the claims development and/or where the conditions for payment are settled before the beginning of the financial year or at the time of taking out the insurance.

In life insurance activity premiums and contributions are included in the statement of operations on the due date.

Claims, net of reinsurance

Claims incurred on own account comprise claims paid during the year adjusted for changes in the provisions for outstanding claims and net of reinsurers' share. Accordingly, claims incurred comprise known and expected claims relating to the year as well as any adjustments to the provisions made in previous years. Furthermore they comprise direct and indirect costs on claims handling.

Value adjustments

All realised and unrealised value adjustments of assets, liabilities and derivatives measured at fair value are recognised under value adjustments. Furthermore, the impact from fair value hedge accounting is also recognised under value adjustments, as well as fair market value adjustments of foreign currencies.

Other operating income

Other operating income includes items that are secondary to the group's activities, including gains and losses on the sale of acquired investment and corporate properties and other assets.

Furthermore, other operating income includes rental income from properties after deducting operating expenses.

Avlop og hall við sølu av bygningum verður gjørt upp eftir frádrátt av kostnaði og roknskaparlíga virðinum, tá sølan fór fram.

Útreiðslur til starvsfólk og fyrisiting

Útreiðslur til starvsfólk og fyrisiting fevnir um lønir, frítíðarløn, eftirlønarveitingar o.s.fr. Harumframt eru aðrar vanligar rakstrarútreiðslur og keyp av vørum og tænaðum íroknaðar.

Eftirlønargjaldsskyldur

Samtakið hevur gjørt eftirlønarávtalu við starvsfólkini. Ávtalan hevur við sær, at samtakið hvønn mánað flytir eina ávísa upphædd inn á eina persónliga eftirlønarkontu hjá viðkomandi starvsfólki. Eftirlønargjaldið verður útreiðsluført so hvørt, sum starvsfólkini hava vunnið rætt til tað.

Aðrar rakstrarútreiðslur

Aðrar rakstrarútreiðslur innihalda roknskaparpostar av sekunderum slag í mun til hævudsvirksemið hjá samtakinum.

Inntøkur frá assosieraðum og tilknýttum feløgum

Inntøkur frá assosieraðum og tilknýttum feløgum fevna um hin lutfalsliga partin av úrslitinum hjá teimum einstøku feløgum eftir skatt. Reguleringar av kapitalpørtum í assosieraðum og atknýttum feløgum eru eisini tiknar við her.

Skattur

Skattur í árinum fevnir um vanligan skatt og um broyting í útsettum skatti. Tann parturin, sum kann ávísast til úrslitið í árinum, verður tikin við í rakstrarroknskapin, meðan tann parturin, sum kann ávísast til bókingar beinleiðis á eginognina, verður tikin við í eginognina.

Tey færeysku feløgini í samtakinum sum Betri P/F eigur 100%, verða samskattaði við móðurfelagið. Í tann mun skattlig hall verða nýtt av øðrum feløgum í samskatingini, verður skattavirðið av hallinum goldið tí felagnum, sum letur hallið frá sær.

Gains and losses on sales are calculated based on sales price deducting cost and the carrying amount at the date of the sale.

Staff costs and administrative expenses

Staff costs and administrative expenses comprise salaries, holiday pay, pension costs, etc. Costs of goods and services provided are also included here.

Pension obligations

The group has entered into defined contribution pension plans with the employees. Under defined contribution pension plans, the group makes fixed contributions to an independent pension fund, etc. The contributions are recognised in the income statement as they are earned by the employees.

Other operating expenses

Other operating expenses contain items of a secondary nature relative to the group's main activities.

Income from associated and subsidiary undertakings

Income from associated and subsidiary undertakings comprises the proportionate share of the individual companies' results after tax. Revaluations of holdings in associate and subsidiary undertakings are also included here.

Taxes

Tax for the year, which comprises current tax for the year and changes in deferred taxes, is recognised in the income statement with the portion attributable to the profit for the year, and directly in equity with the portion attributable to amounts recognised directly in equity.

The Faroese companies in Group, which Betri P/F owns 100%, are jointly taxed with the parent company. In the event that a tax loss is used by other companies in the joint taxation, the assessed value of the tax loss is paid to the company with the tax loss.

Fíggjarstöðan

Áögn í lánistovnum og tjóðbankum

Áögn í lánistovnum og tjóðbankum fevnr um áögn hjá øðrum lánistovnum og tíðarinnskot í tjóðbankum. Áögn hjá lánistovnum og tjóðbankum verður virðisásett til amortiserað útveganarvirði, sum lýst undir útlán og onnur áögn.

Útlán og onnur áögn

Útlán og onnur áögn verða í fyrstu atløgu innroknað til dagsvirði, íroknað handilskostnað, men frádrigið ómaksgjöld og stovningarprovisiónir í sambandi við upptøkuna av láninum. Útlán og onnur áögn verða hareftir virðisásett til amortiserað útveganarvirði við at nýta effektiva rentuháttin og frádrigið niðurskrivingar.

Niðurskrivingar

Vísandi til IFRS 9 verður niðurskrivað móti væntaðum tapi fyri allar fíggjarligar ognir, sum eru innroknaðar til amortiseraðan kostprís, og tað verður sett av eftir somu reglum móti mettum kredittapið á ikki nýttum kredittilsögnum, tilsögnum um lán og fíggjarligum ábyrgdum.

Fyri fíggjarligar ognir, sum eru innroknaðar til amortiserað útveganarvirði, verða niðurskrivingarnar til væntaða kredittapið tiknar við í rakstrarroknskapin og minka um virði av ognini í javnanum. Avsetingar móti tapi á ikki nýttum kredittilsögnum, tilsögnum um lán og ábyrgdum verða innroknaðar sum ein skylda.

Niðurskrivingarmyndilin hevur við sær, at tá fíggjarligar ognir verða tiknar við fyrstu ferð, verða tær niðurskrivaðar við upphædd, sum svarar til væntaða kredittapið í 12 mðr. (støði 1). Um munandi hækking fer fram í kredittváðanum í mun til tíðarbilið, tá ognin fyrstu ferð varð tikin við í roknskapin, verður ognin niðurskrivað við upphædd, sum svarar til væntaða kredittapið í væntaðu gildistíðini (støði 2). Verður virðisminking av ognini staðfest (støði 3), verður ognin niðurskrivað óbroytt við upphædd svarandi til væntaða kredittapið í tí, sum eftir er av gildistíðini hjá ognini, men rentuinntøkurnar verða tiknar við í rakstrarroknskapin sambært effektiva rentuháttinum í mun til niðurskrivaðu upphæddina.

Niðurskriving av kundum/facilitetum á støði 1 og 2, verður framt við støði í einum myndli sum byggir á eitt heildaryvirilit, meðan niðurskrivingar av veikum støði 2 kundum/facilitetum og støði 3 kundum/facilitetum verður framt manuelt við virðismetingum af hvørjari einstakari fíggjarögn sær.

Metta tapið verður roknað sum ein funktión av PD (líkindini fyri mishald) EAD (eksponering við mishald) og LGD (tap við mishald), har upplýsingar eru tiknar við sum líta frameftir og sum umboða metingarnar hjá leiðsluni til framhaldandi gongdina.

Flokkingin í støðir og uppgerðin av metta tapinum er grundað

Balance

Claims on credit institutions and central banks

Claims on credit institutions and central banks comprise receivables from other credit institutions and time deposits with central banks. The valuation of claims on credit institutions and central banks are measured at amortised cost as described under Loans and other receivables.

Loans, advances and other receivables

Initially, loans and advances are recognised at fair value plus directly attributable transaction costs, less fees and commissions received, which are directly associated with the granting of loans. Subsequently, loans and advances are measured at amortised cost in accordance with the effective interest method less impairment provisions for bad and doubtful debts.

Impairments

According to IFRS 9, expected credit losses on all financial assets recognized at amortized cost are impaired, and provisions are made according to the same rules for expected credit losses on unutilized credit lines, loan commitments and financial guarantees.

For financial assets recognized at amortized cost, impairment losses for expected credit losses are recognized in the income statement and reduce the value of the asset in the balance sheet. Provisions for losses on unutilized credit lines, loan commitments and guarantees are recognized as a liability

The impairment model implies that a financial asset at the date of initial recognition is written down by an amount corresponding to the expected credit loss for 12 months (stage 1). Subsequently, if there is a significant increase in credit risk compared to the date of initial recognition, the asset is written down by an amount corresponding to the expected credit loss in the asset's remaining maturity (stage 2). If the asset is impaired (stage 3), the asset is written down unchanged with an amount equivalent to the expected credit loss in the asset's remaining maturity, but interest income is recognized in the income statement using the effective interest rate method against the written amount.

Impairment of customers/facilities in stages 1 and 2, are made on the basis of a portfolio model calculation, while the impairments for weak Stage 2 customers/facilities and Stage 3 customers/facilities are made by a manual, individual assessment.

The expected loss is calculated as a function of PD (probability of default), EAD (exposure at default) and LGD (loss given default), where forward-looking information that incorporates management's expectations for the future development has been incorporated.

The placement in stages and calculation of the expected loss

á ratingfrymlar hjá Betri Banka, sum eru mentir av data-veitaranum SDC, og sum taka støði í líkindarokningum (PD-frymlum) og innanhýsis kreditstýringini hjá Betri Banka. Í samband við metingina av gongdini í kreditváðanum verður tað roknað, at ein munandi øking í kreditváðanum er farin fram í mun til, tá fíggarliga ognin varð innroknað fyrstu ferð, um ein av hesum hendingum fylgiggja:

- Ein vøkstur í PD í væntaðu gildistíðini fyri fíggarligu ognina á 100% og ein vøkstur í 12 mánaða PD á 0,5 prosentstig, tá 12 mánaða PD við fyrstu innrokning var undir 1%.
- Ein vøkstur í PD í væntaðu gildistíðini fyri fíggarligu ognina á 100% ella ein vøkstur í 12 mánaða PD á 2 prosentstig, tá 12 mánaða PD við fyrstu innrokning var 1% ella omanfyri hetta.
- Um so er, at ein fíggarlig áogn hevur verið í eftirstøðu í meira enn 30 dagar verður tað somuleiðis mettt, at kreditvágin er øktur munandi.

Um so er, at kreditváðin á fíggarligu áognini verður mettur sum lágur á degnum fyri fíggarstøðuni, verður áognin flokkað í støði 1, sum er merkt av, at eingin øking er í kreditváðanum. Kreditváðin verður mettur sum lágur, tá 12 mánaða PD hjá kundanum er undir 0,2%. Bólkurin av ognum, har kreditváðin er lágur, fevnir umfram um útlán og aðra áogn, sum lúka PD-fortreytirnar, eisini um dansk tjóðbanka- og veðlánsbrøv og um áogn hjá danskum lánistovnum.

Ein eksponering verður skilmarkað sum, at staðfest er virðisminking af ognini (støði 3), og at hendan er fyri mishaldi, tá minst ein av hesum hendingum fylgiggja:

- Betri metir, at lántakarinn ikki vil vera førur fyri at rinda sínar skyldur, sum avtalað
- Lántakarinn er í fíggarligum trupulleikum, lántakarinn heldur ikki treytirnar í avtaluni, treytirnar í lánsavtaluni vera gjørðar linari vegna lántakarans fíggarligu trupulleikar ella tað er sannlíkt, at lántakarinn fer undir trotabúsviðgerð ella verður umfataður av aðrari fíggarligari endurreisn.
- Eksponeringin hevur verið í eftirstøðu/yvirtrekk í meira enn 90 dagar við eini upphædd, sum verður mettt at vera týðandi.

Allýsingin av tí virðisminking og mishaldi, sum Betri nýtir í samband við virðisáseting av mettum tapi og við skifti til støði 3, samsvarar við tí allýsing, sum verður nýtt til innanhýsis váðastýring, líkasum allýsingin er tillagað tí allýsing, sum er um mishald í kapitalfyriskipanini (CRR). Hetta ber í sær, at ein eksponering, sum verður mettt at verða fyri mishaldi, er staðsett í støði 3.

Útrokningin av niðurskrivingum á eksponeringum, sum eru flokkaðar sum støði 1 og 2, verða framdar við støði í einum

is based on Betri Bank's rating models developed by the data center SDC in the form of PD models and Betri Bank's internal credit management. When assessing the development in credit risk, it is assumed that a significant increase in credit risk has occurred in relation to the time of initial recognition in the following situations:

- An increase in PD for the expected residual maturity of the financial asset of 100 per cent and an increase of 12 months PD of 0.5 percentage points when the 12 month PD at initial recognition was below 1.0 per cent.
- An increase in PD for the expected residual maturity of the financial asset of 100 per cent or an increase of 12 months PD of 2.0 percentage points when the 12 month PD at initial recognition was 1.0% or above.
- If a financial asset has been in arrears for more than 30 days, it is also assessed that the credit risk has increased significantly.

However, if the credit risk on the financial asset is considered low at the balance sheet date, the asset is maintained at stage 1, which is characterized by the absence of a significant increase in credit risk. Credit risk is considered low when the customer's 12-month PD is below 0.2 per cent. The category of assets with low credit risk comprises, in addition to loans and receivables that fulfil the PD criterion, also Danish government and mortgage bonds and receivables from Danish credit institutions.

An exposure is defined as being impaired (stage 3) and defaulted if it meets at least one of the following criteria:

- Betri believes that the borrower will not be able to honour its obligations as agreed.
- The borrower is in significant financial difficulties, the borrower does not comply with the terms of contract, Betri has granted the borrower relief in terms of the borrower's financial difficulties or it is likely that the borrower will go bankrupt or be subject to economic restoration.
- The exposure has been in arrears/overdrafts for more than 90 days with an amount that is considered significant.

The definition of credit impairment and default applied by Betri in the measurement of the expected credit loss and transition to stage 3 is consistent with the definition used for internal risk management purposes, as is the definition adapted to the CRR definition of default. This implies that an exposure considered to be non-performing for regulatory purposes is placed in stage 3.

The calculation of impairments on exposures in stages 1 and 2, is made on the basis of a portfolio-based calculation while

myndli sum byggir á eitt heildaryvirlit, meðan niðurskrivingarnar á tí írestandi partinum av eksponeringunum verða framdar manuelt við eini stakari virðismeting grundað á trimum scenarium (Eitt grundarscenario, eitt meira positivt scenario og eitt meira negativt scenario) við hartilhoyrandi sannlíkindum fyri at scenarie'ni fara at henda.

Heildaryvirlitisútrokningin tekur støði í einum PD myndli ("Probability of Defalult") sum verður mentur og hildin viðlíka av dataveitaranum hjá Betri Banka, er viðkaður við einum makrobúskaparligum myndli, sum lítur frameftir og sum verður mentur og hildin viðlíka av LOPI, skapar grundarlagið fyri innrokningina av framtíðarmetingunum hjá leiðsluni.

Makrobúskaparligi myndilin er bygdur upp rundan um eina røð av regressiónsmyndlum, sum áseta søguliga samanhingin millum niðurskrivingarnar í árinum innanfyri eina røð av økjum, vinnugreinum og eini røð av makrobúskaparligum variablum. Regressiónsmyndlarnir verða hereftir fóðraðir við metingum frá teimum makrobúskaparligu variablunum, sum eru grundaðir á forsøgnir frá sambæriligum keldum, so sum Búskaparráðnum, Danska Tjóðbankanum v.fl. og har forsøgnir vanligar rækka 2 ár fram og fevna um variablar sum vøxtur í almennu nýtsluni, vøxtur í BTÚ, rentur og so framvegis. Soleiðis verða mettu niðurskrivingarnar roknaðar út í upp til 2 ár fram í tíð fyri tey einstøku økini og vinnugreinarnar. Fyri gildistíð, sum er omanfyri 10 ár verður ein framskriving av niðurskrivingarprocentinum gjørd, soleiðis at hendan rennur saman móti einum normalum støði tíggjunda árið. Makrobúskaparligi myndilin, sum lítur frameftir, ger eina røð av rættleiðingarfaktorum, sum verða faldaðir við teimum "ráu" PD virðunum, og sum harvið verða javnaðir í mun til upprunastøðið.

Fíggarligar ognir, sum verða mátaðar til amortiserað útveg-anarvirði, verða strikaðar heilt ella lutvíst, um so er, at Betri ikki longur hevur eina líkinda sannføring um, at áogin heilt ella lutvíst verður afturgoldin. Samstundis dettur niðurskrivingin úr uppperðini av samlaðu niðurskrivingunum. Sí eisini notu 11.

Lánsbrøv og partabrøv

Børsskrásett virðisbrøv verða virðisásett til dagsvirði grundað á almenna kursin við ársenda. Ikki børsskrásett virðisbrøv verða somuleiðis bókað til dagsvirði við støði í frymlum um avtalaðar handilsprísir sambært viðtøkum og øðrum.

Kursjavningar av børsskrásettum og ikki børsskrásettum virðisbrøvum verða bókaðar í rakstrinum sum "Virðisjavningar".

Ogn knýtt at tryggingarsáttmálum

Endurtrygjaranna partur av tiltøkum – Rættindi í endurtryggingarsáttmála, ið viðvíkja hendum tryggingarskaða, verða uppgjørd eftir treytunum í endurtryggingarsáttmálanum og eftir somu metingum og meginreglum, ið eru brúktar í samband við uppperð av skaðaendurgjöldum.

the impairments on the remaining part of the exposures are made by a manual, individual assessment based on three scenarios (basic scenario, a more positive scenario and a more negative scenario) with the probability that the scenarios will occur.

The portfolio-based model calculation is based on a PD model ("Probability of Default"), which is developed and maintained at Betri Banki's data center, supplemented by a forward-looking macroeconomic module that is developed and maintained by LOPI, and which forms the basis for the incorporation of management's expectations for the future.

The macroeconomic module is based on a number of regression models, which determine the historical correlation between the year's impairments in a number of sectors and industries and a number of explanatory macroeconomic variables. The regression models are then fed with estimates for the macroeconomic variables based on forecasts from consistent sources such as the Economic Council, Danmarks Nationalbank and others, where the forecasts generally reach two years ahead and include variables such as increase in public consumption, increase in GDP, interest rates. etc. The expected impairments are calculated for up to two years in the future within the individual sectors and industries. For maturities exceeding two years and up to year 10, a projection of the impairment percentage is made so that it converges against a normal level in year 10. Maturities beyond 10 years are allocated the same impairment percentage as in year 10. The forward-looking macroeconomic module generates a number of adjustment factors, which is multiplied on the data center's "raw" PD values, which are thus adjusted in relation to the starting point.

Financial assets measured at amortized cost are eliminated completely or partly from the balance sheet if Betri no longer has reasonable expectations of full or partial coverage of the outstanding amount. At the same time, the impairments are removed from the accumulated impairment losses. See also note 11.

Bonds and shares

Listed securities are measured at fair value at the settlement rate. Fair value is measured at closing price at the balance date. Unlisted securities are also recorded at fair value determined on the basis of models on agreed trading prices according to articles of associations etc.

All current value adjustments on listed and unlisted securities are recognised in the income statement as "Fair value adjustments".

Assets under insurance contracts

Reinsurer's share of claims – The rights in reinsurance contracts regarding claims incurred are calculated according to the conditions of the reinsurance contract and according to the same assessments and principles used in claims payments.

Áögn hjá tryggingartakarum – Tryggingarskuldarnir verða virðisásettir til amortiseraðan kostprís við frádrátti av mögulum tapsvanda grundað á eina meting av hvörjum einstökum skuldara.

Kapitalpartar í tilknýttum og assosieraðum fyrítökum

Kapitalpartar í tilknýttum og assosieraðum fyrítökum verða tiknir við í mun til tann lutfalsliga partin av innara virði á balansudegnum, og harafturat verður mögult keypt goodwill lagt afturat.

Parturin av úrslitunum áðrenn skatt verður tikin við í raksturinn hjá móðurfelagnum undir postinum "Úrslit av kapitalpörtum í assosieraðum og tilknýttum fyrítökum".

Í tann mun samtakið hefur millumverandi við tilknýttar ella assosieraðar fyrítökur við mögulum niðurskrivingartörvi, verður ein mögult niðurskriving fyrst tikin umvegis kapitalpartin. Hetta verður gjört við tilvísing til, at kapitalparturin má metast at standa fyri tapi áðrenn millumverandi.

Eitthvört avlop ella hall í sambandi við sölu, verður roknað sum munurinn millum netto sölupphædd og roknskaparliga virðið á yvirtökudegnum.

Óítøkilig ögn

Ritbúnaður verður bókaður til útveganarvirði saman við innlegginkostnaði og avskriað yvir mettu brúkstíðina, sum í mesta lagi er 7 ár. Ritbúnaður, sum samtakið sjálvtt hefur ment, verður tikin við, um so er, at útveganarvirðið kann gerast upp álfandi, og um so er, at metingar vísa, at framtíðar inntökur hjá samtakinum av at taka í nýtslu slíkan ritbúnað eru líka stórar sum menningarkostnaðurinn.

Menningarkostnaður, sum verður roknaður fyri at verða ein óítøkilig ögn, verður avskriaður linjurætt yvir mettu brúkstíðina, sum í mesta lagi er 5 ár. Útreiðslur í fyrireikingartíðini verða ikki tiknar við, men verða rakstrarfördar so hvört. Roknskaparliga virðið av óítøkiligari ögn verður endurmett javnan og niðurskrívað gjögnum raksturinn um so er, at roknskaparliga virðið er størri enn tær mettu nettoinntökur, sum ögnin kastar av sær.

Grundöki og bygningar

Grundöki og bygningar verða býtt á "Fyrisitingar- og deildarbygningar" og "Ílögubygningar". Bygningar, sum samtakið hefur til egna nýtslu, verða nevndir fyrisitingar- og deildarbygningar, meðan aðrir bygningar verða nevndir ílögubygningar.

Ílögubygningar verða virðisásettir til dagsvirðið grundað á ein ögnaravkastmyndil.

Virðisjavnan av dagsvirði og leiguinntökur vera ávikavíst tikin við undir postunum "Virðisjavnan" og "Aðrar vanligar inntökur."

Outstanding accounts with policyholders – Debtors of insurance are valued with deduction of possible loss risk based on evaluations of each individual debtor.

Investments in associates and subsidiaries

Equity investments in enterprises and associates are recognized at the proportionate share of the net asset value (NAV) on the reporting date plus the carrying amount of goodwill acquired.

The share of profit for the year after tax is recognized in the income statement of the Parent Company as "Income from associated and subsidiary undertakings".

If the Group has balances with affiliated companies, with reported need for impairment, this is primarily taken from the shareholding. This is made with reference to the fact that the equity interest must be considered to be prior to the fall before outstanding balances.

Any profit or loss upon sale is calculated as the difference between the net selling price and the carrying amount at the transfer date.

Intangible assets

Software acquired is measured at cost plus installation expenses and depreciated according to the straight-line method over the expected useful life of a maximum of 7 years. Self-developed software is recognized if the cost can be reliably calculated and if analyses show that the Group's future earnings from implementing such software are equal to the associated development costs.

Development costs recognized as an intangible asset are amortized on a straight-line basis over the expected useful life of a maximum of five years. Expenses during the planning stage are not included but expensed as and when defrayed. The carrying amount of intangible assets is periodically re-measured and written down against the income statement if the carrying amount exceeds the expected future net income from the business or the asset.

Land and buildings

Land and buildings are divided in Domicile buildings and Investment properties. Properties that house the Group's branches are classified as domicile properties, while other properties are categorized as investment properties.

Investment properties are measured at fair value determined based on an asset return method.

Fair value adjustments and rental income are recognised under "Fair Value Adjustments" and "other operating income" respectively.

Deildarbygningar skulu virðisásetast til endurmett virði, sum er dagsvirðið tann dagin, metingin verður gjörð. Metingin er grundað á ein avkastsmýndil (sum lýst í fylgiskjali 9 í Roknskaparkunngerðini) við frádrátti avgjörðum avskringingum og mögulum tapum frá virðisminking. Avskringingar verða gjörðar linjurætt yvir 50 ár við stöði í einum mettum restvirði. Grundtæki verða ekki avskrivað.

Av- og niðurskrivingar vera roknaðar undir "Av-og niðurskrivingar av ótækilögum og ítækilögum oðnum" í rakstrinum, uttan so at bygningurinn áður hefur verið uppskrivaður. Uppskringingar verða innroknaðar beinleiðis undir "uppskrivingargrunn" í eginogningu, uttan so at bygningurinn áður hefur verið niðurskrivaður yvir raksturinn.

Bygningar, sum eru yvirtiknar í sambandi við steðgað kundasambond, verða annaðhvørt bókaðir sum "ognir í fyríbils varðveitslu" ella sum "ílögugnir".

Onnur ítækilig ogn

Onnur ítækilig ogn, sum fevnir um rakstartól, innbúgv og innrættingar, verður bókað til útveganarvirði frádrigið samantlagðar avskringingar og niðurskrivingar fyri möguleg tap frá virðisminking.

Avskringingar vera gjörðar linjurætt við grundarlögi í væntaðu brúkstíðini hjá ognunum, sum er 2-8 ár. Avskringingargrundarlögið er grundað á útveganarvirði frádrigið roknað restvirði. Avskringingar og tap frá virðisminking verða innroknaðar í raksturinn.

Ognir í fyríbils varðveitslu

Ognir í fyríbils varðveitslu eru ítækiligar ognir og fíggarligar ognir, t.e. kapitalpartar í felögum, sum Betri hefur sum mál at selja innan 12 mánaðir. Talan er um ognir og felög, sum eru yvirtikin orsakað av misrøktum lániavtalum, umframt fyrrverandi Fyrisitingar- og deildarbygningar hjá samtakinum, sum eru til sølu.

Ognir í fyríbils varðveitslu verða í fyrstu atlöggu innroknaðar til dagsvirði, tá hesar eru yvirtiknar. Eftirfylgjandi eru hesar virðisásettar til lægru upphæddina av roknskaparlögum virði og dagsvirði við frádrátti av mögulum sölukostnaði.

Ognir í tilknýttum felögum (fyríbils yvirtiknar) verða virðisásettar til lægra virðið av útveganarvirði/bókaða virðinum og dagsvirðinum við frádrátti av mögulum sölukostnaði.

Inntøkur ella tap, sum stava frá niðurskrivingum uppá ognir í fyríbils varðveitslu, verða tiknar við í rakstrinum.

Tíðarskeiðsavmarkingar

Tíðarskeiðsavmarkingar, ið eru tiknar við sum ogn, fevna um frammanundan goldnan kostnað til m.a. lønir, ómaksgjöld, húsaleigu og rentur.

Domicile properties are measured at revaluated amount, being its fair value determined based on an asset return method (as described in appendix 9 in the executive order of bank's financial reporting) less accumulated depreciation and any impairment losses. Depreciation is made on a straight-line basis over 50 years and based on an estimated residual value. Land is not depreciated.

Depreciation and impairment are recognized in the income statement under "Depreciation, amortization and impairment of intangible assets and property, plant and equipment" unless the revaluated amount of the building previously has been increased. Increases in the revaluated amount are recognized directly in equity under the item "revaluation reserve" unless the building previously has been written down in income statement.

Properties acquired as a result of the liquidation of customer exposures are either recognized as "assets in temporary possession" or "investment properties".

Other tangible assets

Other tangible assets, including equipment, and furnishings are measured at cost upon acquisition less accumulated depreciation and any impairment losses.

Depreciation is calculated according to the straight-line basis from the expected useful lives, which is 2-8 years. The basis for depreciation is calculated as cost less residual value. Depreciation and impairment losses are recognized in the income statement.

Assets in temporary possession

Assets in temporary possession comprise assets taken over as a result of the liquidation of customer exposures, the intention being to sell the assets within 12 months. Former domicile properties now for sale are also stated here.

Assets in temporary possession are recognized at fair value upon taking them over and subsequently measured at the lower amount of carrying amount and fair value less any selling costs.

Assets of group undertakings (in temporary possession) are measured at the lower of cost/carrying amount and fair value less any selling costs.

Income or loss on impairment upon temporary assets is recognized in the income statement.

Prepayments

Prepayments recorded as assets include prepaid expenses relating to, inter alia, wages, commissions, rents and interest.

Tíðarskeiðsavmarkingar, sum eru tiknar við sum skuld, fevna um inntøkur, sum eru móttiknar fyri ársenda, men sum hoyra til komandi tíðarskeið. Heri eru eitt nú rentur og ómaksgjøld.

Tíðarskeiðsavmarkingar eru mátaðar til útveganarvirði.

Skuld til lánistovnar og tjóðbankar

Skuld til lánistovnar og tjóðbankar er innroknað á transaktiónsdegnum og verður eftirfylgjandi mátað til amortiserað útveganarvirði.

Innlán og onnur skuld

Innlán og onnur skuld verða innroknað á transaktiónsdegnum og verða eftirfylgjandi mátað til amortiserað útveganarvirði.

Skuld knýtt at tryggingarsáttmálum

Avsett tryggingargjöld – Avsett tryggingargjöld verða virðisásett eftir mettari upphædd av skaðaendurgjøldum íroknað beinleiðis og óbeinleiðis kostnað til skaðaviðgerð, ið standast av framtíðar skaðum, sum eru umfataðir av ikki endaða tryggingarskeiðinum.

Avsett tryggingargjöld innhalda sum minimum tryggingargjöld, sum eru uppkravd í árinum, men sum eru fyri tíðarskeiðið aftaná árslok.

Avsett skaðaendurgjöld – Avsett skaðaendurgjöld eru avsetingar fyri framtíðar gjaldingar av hendum tryggingartilburðum.

Avsetingarnar verða gjørðar upp sak fyri sak, og við hjálp av hagfrøðisligum háttum (IBNR- og IBNER-avsetingar). IBNR-avsetingar fevna um tryggingartilburðir hendir í roknskaparárinum, men sum ikki eru fráboðaðir við árslok. IBNER-avsetingar fevna um fráboðaðar skaðar, sum við árslok ikki hava nøktandi upplýsingar um skaðatilburðin.

Í avsettum skaðaendurgjøldum eru tær upphæddir, sum væntandi fevna um beinleiðis og óbeinleiðis kostnaðir í sambandi við avgreiðslu av skyldunum.

Tað verða gjørðar leypandi metingar, um avsetingarnar eru nøktandi við aktuellum væntanum til framtíðar peningastreyamar.

Avsetingar

Innroknaðar avsetingar viðvíkja hendingum áðrenn roknskaparlok, har samtakið ella felagið hava eina rættarlíga ella verulíga skyldu, sum kann uppgerast álítandi, og har tað er sannlíkt, at samtakið ella felagið skulu av við fíggarligar ágóðar.

Avsettar eftirlønarskyldur viðvíkja eftirlønarskyldum hjá fyrrverandi starvsfólkum í gomlum eftirlønarskipanum. Eftirlønarskyldan broytist við leypandi útgjøldum og nýggjum metingum um livialdur.

Prepayments recorded as liabilities include income that is received before the balance date but relating to future accounting periods, including income from interest and commission.

Prepayments are measured at cost.

Debt to credit institutions and central banks

Debt to credit institutions and central banks is recognized on the transaction date and subsequently measured at amortized cost.

Deposits and other debt

Deposits and other debt is recognized at the transaction date and subsequently measured at amortized cost.

Liabilities under insurance contracts

The provisions for unearned premiums cover future payments of claims not yet incurred in the remaining period of risk as well as administration costs of the insurance contracts written.

As a minimum these are premiums, which have been charged this year, but which cover the period after 31 December.

Provisions for outstanding claims cover future payments of claims incurred.

Provisions for outstanding claims are assessed for each line of business either on a claim by claim basis (individual provisions) or by using statistical methods (collective as well as incurred but not reported (IBNR) and incurred but not enough reported (IBNER) provisions).

The provisions for outstanding claims include the amounts that are expected to be included to cover direct and indirect expenses on settlement of the liabilities.

The sufficiency of the provisions is regularly tested on the basis of the current expectations of future cash flow.

Provisions

Provisions are recognized where, as a result of an event occurred on or before the balance date, the company and group has a legal or constructive obligation which can be measured reliably and where it is probable that economic benefits must be given up to settle the obligation.

Provisions for pensions relates to pension liabilities to former employees in old pension schemes. The pension liability changes by continuously payments and new estimates on life expectancy.

Útsettar skattaognir og -skyldur

Útsettur skattur verður uppgjörður við útgangsstöði í öllum tíðarmunum millum roknskaparligu og skattligu virðini á ognu og skyldum.

Útsettur skattur verður ásettur á degnum fyri fíggjarstöðuni grundað á tær skattareglur og teir skattasatsir, sum eru galdandi, tá útsetti skatturin gerst aktuallur.

Útsett skattaogn, herímillum skattavirði av halli sum kann flytast fram, er máld til tað virðið, sum áognin væntandi kann avhendast til, annahvørt við javning í skatti av framtíðar inntøkum ella við móttroking í útsettum skatti.

Útsett skattaogn og –skylda verður móttroknað innan fyri somu lögfrøðiligu eind.

Verandi skattaogn og -skyldur

Verandi skattaogn og –skyldur verða innroknaðar í fíggjarstöðuna við eini upphædd, sum kann grundast á mettu skattskyldugu inntøkuna hjá samtakinum javnað fyri skatt frá skattskyldugu inntøkuni undanfarnu árinum. Skattaogn og –skyldur verða vístar sum nettotøl í tann mun, ein móttroking er loyvd og í tann mun, postarnir skulu avroknað netto ella samstundis.

Onnur ogn

Onnur ogn fevnir um rentur og ómaksgjöld tilgóðar og positiv marknaðarvirði á avleiddum fíggjaramboðum.

Onnur skuld

Onnur skuld fevnir um skyldugar rentur, negativt marknaðarvirði á avleiddum fíggjaramboðum, íløgukøyp og annan skyldugan kostnað við árslok.

Avsett móti skyldum

Avsett móti skyldum fevnir millum annað um avsetingar móti tapi av fíggjarligum ábyrgdum, tapsgevandi avtalum og rættarmálum vm. Fíggjarligar ábyrgdir verða innroknaðar fyrstu ferð til dagsvirðið, ið sum oftast svarar til móttiknu ábyrgdarprovisiónina. Eftir hetta verða ábyrgdirnar virðisásettar til tað størra virðið av móttiknu ábyrgdarprovisiónini amortiserað yvir ábyrgdartíðarskeiðið og eina møguliga avseting móti tapi.

Avseting verður gjørd av einari ábyrgd ella tapsgevandi avtalu, um tað er sannlíkt, at ábyrgdin ella avtalan verður effektuerað, og um støddin á skylduni kann gerast álítandi upp. Avsetingar móti skyldum byggja á eina meting hjá leiðsluni av støddini á skylduni. Upphæddin verður afturdiskonterað, um hetta hevur týdning.

Umframt avsetingina móti tapi uppá fíggjarligu ábyrgdina, sum knýtur seg at, í hvussu stóran mun ábyrgdin verður virkin, um ábyrgdarhavarin kemur í fíggjarligar trupulleikar,

Deferred tax assets and liabilities

Deferred tax is measured on the basis of all timing differences between the carrying amounts and tax values of assets and liabilities.

Deferred tax is measured based on the tax rules and tax rates applicable at the time when the deferred tax is expected to capitalize as current tax based on the legislation in force at the reporting date.

Deferred tax assets, including the tax value of tax loss carry forward is measured at the value at which the asset is expected to be realized, either by elimination in tax on future earnings or against deferred tax liabilities.

Deferred tax assets and liabilities are offset within the same legal tax entity.

Current tax assets and liabilities

Current tax assets and liabilities are recognized in the balance with the amount that can be calculated on the basis of the expected taxable income adjusted for tax on prior years' taxable income. Tax receivables and liabilities are offset to the extent that there is legal access to set off, and to the extent that the items are expected to be settled net or simultaneously.

Other assets

Other assets include interest and commission's receivable as well as the positive market value of derivative instruments.

Other liabilities

Other liabilities include interest payable, the negative fair market value of financial instruments, financial transactions and other liabilities at year end.

Provisions

Provisions include provisions for financial guarantees, provisions for onerous contracts and legal actions etc. Initial recognition of financial guarantees is at fair value, which is often equal to the guarantee premium received. Subsequent measurement of guarantees is at the higher of the guarantee premium received amortised over the guarantee period and any provision made.

A provision for a guarantee or an onerous contract is recognized if claims for payment under the guarantee or contract are probable and the size of the liability can be measured reliably. Provisions are based on management's best estimates of the size of the liabilities. Measurement of provisions includes discounting when significant.

In addition to the provision for losses on financial guarantees related to the extent to which guarantees may be called upon as a consequence of the financial collapse of the debtors,

verða eisini framdar avsetingar, tá ábyrgdirnar verða tiknar við fyrstu ferð við upphædd, sum svarar til væntaða kredittapið í 12 mánaðir (støði 1). Um munandi hækking fer fram í kredittváðanum í mun til tíðarbilið, tá ábyrgdin fyrstu ferð varð tikin við í roknskapin, verður avsett uppá ábyrgdina við upphædd, sum svarar til væntaða kredittapið í væntaðu gildistíðini (støði 2).

Víst verður annars til umrøðuna undir brotinum omanfyri, sum viðvíkur niðurskrivingum.

Vinningsbýti

Uppskot frá nevdini um vinningsbýti verður víst sum ein serstakur postur undir eginognini. Tá uppskotið er samtykt á aðalfundinum, verður vinningsbýtið innroknað sum skuld.

Partapeningur

Partapeningur hjá samtakinum er 1.000 mió. kr. Partapeningurin er ikki flokkaður.

provisions will also be made at the date of initial recognition of the guarantee by an amount corresponding to expected credit loss for 12 months (stage 1). Subsequently, if there is a significant increase in credit risk compared to the date of initial recognition, a provision is made for the guarantee corresponding to the expected credit loss in the remaining maturity (Stage 2).

Reference is also made to the discussion above in the section regarding impairments.

Dividends

Proposed dividend for the year is recognised as a separate item in equity until adoption. Proposed dividend is recognised as a liability at the date of adoption by the Annual General Meeting.

Share Capital

The Group's share capital is 1.000 million DKK. The share capital not divided into classes.

Nota	DKK 1.000	Samtak / Group		Betri P/F	
		2019	2018	2019	2018
2	Rentuinntøkur / Interest Income				
	Áogn í lánistovnum og tjóðbankum / Claims on Credit institutions and central banks	-322	783	0	44
	Útlán og onnur ogn / Loans and other claims	219.501	219.392	1.159	1.511
	Lánsbrøv / Bonds	25.932	27.368	1.121	925
	Avleidd fíggjaramboð / Derivative financial instruments	-8.830	-12.434	0	0
	Herav: / Of which recognised as:			0	
	Gjaldoyrasáttmálar / Currency contracts	-57	15	0	0
	Rentusáttmálar / Interest contracts	-8.774	-12.449	0	0
	Innlán og onnur skuld - negativar rentuútreiðslur / Deposits and other debt - negative interest expenses	3.252	4.302	0	0
	Aðrar rentuinntøkur / Other interest income	1.561	17	0	0
	Rentuinntøkur tilsamans / Total interest income	241.094	239.428	2.280	2.480
3	Rentuútreiðslur / Interest expenses				
	Lánistovnar og tjóðbankar / Credit institutions and central banks	-1.424	-1.262	-488	-900
	Innlán og onnur skuld / Deposits and other debt	-2.061	-3.204	0	0
	lánsbrøv / Bonds	-1.223	-1.037	0	0
	Aðrar rentuútreiðslur / Other interest expenses	0	0	0	0
	Rentuútreiðslur tilsamans / Total interest expenses	-4.708	-5.503	-488	-900
4	Ómaksgjöld og provísíonsinntøkur / Fee and commission income				
	Virðisbrævahandil og goymslur / Security and custody accounts	3.479	2.561	0	0
	Gjaldmiðling / Credit transfers	14.424	13.444	0	0
	Avgreiðslugjöld / Loan fees	5.693	6.109	0	0
	Garantiprovísíon / Guarantee commissions	9.222	5.869	0	0
	Onnur ómaksgjöld og provísíonir / Other fees and commissions	24.814	22.860	0	0
	Ómaksgjöld og provísíonsinntøkur tilsamans / Total fee and commission income	57.632	50.843	0	0
5	Tryggingargjöld fyrri egna rokning / Premium income, net of reinsurance				
	Lívstrygging tilsamans / Total life insurance	62.132	48.889	0	0
	Herav: / Of which recognised as:				
	Lívstryggingargjöld / Regular premiums, life insurance	62.866	49.627	0	0
	Endurtryggingargjöld / Reinsurance premiums paid	-735	-737	0	0
	Skaðatrygging tilsamans / Total non-life insurance	338.754	314.790	0	0
	Herav: / Of which recognised as:				
	Tryggingargjöld / Gross premiums, non-life insurance	404.789	378.607	0	0
	Endurtryggingargjöld / Reinsurance premiums paid	-56.416	-50.011	0	0
	Broyting í tryggingargjaldstiltakinum / Change in gross premiums provisions	-4.859	-8.556	0	0
	Broyting í endurtryggingargjaldstiltakinum / Change in reinsurers' share of premiums	-4.760	-5.250	0	0
	Tryggingargjöld fyrri egna rokning tilsamans / Total premium income, net of reinsurance	400.885	363.679	0	0

Nota	DKK 1.000	Samtak / Group		Betri P/F	
		2019	2018	2019	2018
6	Skaðaendurgjöld fyrir egna rokning tilsamans / Claims, net of reinsurance				
	Lívstrygging tilsamans / Total life insurance	-35.511	-36.259	0	0
	Herav: / Of which recognised as:				
	Útgoldnar veitingar / Benefits paid	-37.843	-38.648	0	0
	Broyting í avsetingum til endurgjöld / Change in gross claims provisions	2.332	2.389	0	0
	Skaðatrygging tilsamans / Total non-life insurance	-221.721	-169.473	0	0
	Herav: / Of which recognises as:				
	Útgoldnar veitingar / Gross claims paid	-185.730	-352.771	0	0
	Skaðaviðgerðarkostnaðir / Claims handling costs	-27.834	-25.161	0	0
	Endurgoldið frá endurtryggingum / Reinsurance received	21.425	111.649	0	0
	Broyting í avsetingum til endurgjöld / Change in gross claims provisions	-63.408	201.750	0	0
	Broyting í endurtryggjaranna parti av avsetingum til endurgjöld / Change in reinsurers' share relating to provisions	33.826	-104.941	0	0
	Skaðaendurgjöld fyrir egna rokning tilsamans / Total claims, net of reinsurance	-257.232	-205.733	0	0
7	Virðisjavnan / Fair value adjustments				
	Lánsbrøv / Bonds	25	-31.538	-1.824	-1.540
	Partabrøv / Shares	135.984	-7.919	60.642	-5.545
	Gjaldoyra / Currencies	14.579	3.507	0	0
	Avleidd fíggingjaramboð / Derivative financial instruments	-1.451	10.854	0	0
	Aðrar ognir / Other assets	0	2.009	0	0
	Aðrar skyldur / Other liabilities	-1.704	15	0	0
	Ílögubygningar / Investment properties	-1.042	0	0	0
	Virðisjavnan tilsamans / Total fair value adjustments	146.390	-23.073	58.818	-7.085

Nota	DKK 1.000	Samtak / Group		Betri P/F	
		2019	2018	2019	2018
8	Útreiðslur til starvsfólk og umsiting / Staff costs and administrative expenses				
	Lønir og eftirlønir til stjórn og samsýning til nevnd og umboðsráð / Salaries and pension to Executives and remuneration of Board of Directors and Board of Representatives				
	Stjórn / Executives ^{1) 3)}	12.325	15.420	4.164	4.747
	Nevnd / Board of Directors ^{2) 3)}	5.606	5.741	1.844	1.823
	Umboðsráð / Board of Representatives	2.000	1.743	2.000	1.743
	Tilsamans / Total	19.932	22.903	8.008	8.313
	Starvsfólkaútreiðslur / Staff costs				
	Lønir / Salaries	139.295	142.914	6.161	45.839
	Eftirlønir / Pensions ⁴⁾	23.645	23.576	1.287	7.840
	Útreiðslur til sosiala trygd / Social security costs	26.485	26.381	1.955	9.016
	Tilsamans / Total	189.425	192.871	9.403	62.695
	Umsitingar- og starvsfólkakostnaður undir skaðaendurgjöldum f.e.r / Staff costs incl. under the item "Claims, net of reinsurance"	-27.781	-25.161	0	0
	Aðrar umsitingarútreiðslur / Other Administrative expenses	127.207	117.935	6.526	-46.181
	Útreiðslur til starvsfólk og umsiting tilsamans / Total staff costs and administrative expenses	308.783	308.548	23.938	24.827
	Miðaltalið á ársverkum / Average number of employees, full time equivalent	289	292	1	72
	1) Stjórnin í Betri P/F kann uppsigast við 6 mánaðar freist og kann sjálfur siga upp við 6 mánaðar freist. / The Executives have a notice of termination of 6 months from Betri P/F, and can resign with 6 months notice.				
	2) Nevndarlimir hava ikki rætt til samsýning, aftaná at teir eru farnir frá. / Members of the Board of Directors are not entitled to any benefits upon termination of employment.				
	3) Hvørki nevnd, stjórn ella starvsfólk eru fevnd av nakrari bonusskipan, sum er sett í verk av felagnum / Either members of the board, the management or employees are covered by any incentive program initiated by the company.				
	4) Stjórn og starvsfólk eru fevnd av eini pensjónsskipan / The Management as well as the staff is included in a defined contribution plan.				
	Samsýning til grannskoðarar valdir av aðalfundinum / Audit fee to the public accountants elected by the General Meeting				
	Samsýning fyri grannskoðan / Audit Fee				
	PricewaterhouseCoopers	702	655	72	72
	Januar P/F	630	655	72	72
	Tilsamans / Total	1.332	1.310	144	144
	Aðrar vátanir við trygdum / Other assurance engagements				
	PricewaterhouseCoopers	1	10	0	0
	Januar P/F	32	47	0	0
	Tilsamans / Total	33	57	0	0
	Aðrar tænastr / Other Services				
	PricewaterhouseCoopers	0	0	0	0
	Januar P/F	326	192	0	0
	Tilsamans / Total	326	192	0	0
	Samsýning til grannskoðarar tilsamans / Total fee to public accountants	1.690	1.560	144	144

Nota	DKK 1.000	Samtak / Group		Betri P/F	
		2019	2018	2019	2018
8	Útreiðslur til starvsfólk og umsiting, framhald / Staff costs and administrative expenses, continued				
	Samsýning til nevnd og stjórn / Remuneration of Senior Executives				
	Samtaksstjórn / Group Executive				
	Evy Jacobsen, forstjóri frá sept. 2018 / CEO from Sep. 2018				
	Løn / Salary	1.360	194	1.360	194
	Pensjón / Pension	202	0	202	0
	Tilsamans / Total	1.562	194	1.562	194
	Ben Arabo, forstjóri til sept. 2018 / CEO until Sep. 2018				
	Løn / Salary	0	1.650	0	1.650
	Pensjón / Pension	0	301	0	301
	Uppsagnarveiting / Termination benefits	2.602	2.602	2.602	2.602
	Tilsamans / Total	2.602	4.553	2.602	4.553
	Løn til samtaksstjórn í alt / Total remuneration of Group Executive Board	4.164	4.747	4.164	4.747
	Løn til aðrar stjórnar í samtakinum / Total remuneration of other Executives in group	8.161	10.673	0	0
	Løn til stjórnar í alt / Total remuneration Executive Board	12.325	15.420	4.164	4.747
	Samtaksnevnd / Board of Directors				
	Aslaug Gísladóttir, nevndarforkvinna frá august 2018 / Chairwoman from August 2018	570	369	360	207
	Gunn Danielsen, næstforkvinna frá september 2018 / Deputy chairwoman from September 2018	390	324	270	204
	Birgir Nielsen, nevndarformaður frá apríl 2017 til august 2018 / Chairman from April 2017 until August 2018	0	470	0	217
	Teitur Poulsen, næstformaður frá apríl 2017 til september 2018 / Deputy Chairman from April 2017 until September 2018	0	202	0	202
	Karl Birgir Iskasen, Ragnar Joensen, frá október 2018 / from October 2018	300	300	180	180
	Petur Elias Nielsen, frá apríl 2019 / from April 2019	180	63	180	63
	Mortan Simonsen, frá apríl 2019 / from April 2019	175	0	133	
	Annika Waag, til mars 2018 / until March 2018	133	0	133	
	Arni Djurhuus Brattaberg	0	30	0	30
	Helgi Nielsen	48	233	48	180
	Annika Thomsen	180	180	180	180
	Sverri L. Justinussen	180	180	180	180
	Samsýning til samtaksnevnd tilsamans / Total remuneration of Board of Directors group	2.336	2.531	1.844	1.823
	Samsýning til aðrar nevndir í samtakinum tilsamans / Total remuneration of other Boards of Directors in the Group	3.270	3.273	0	0
	Samsýning til nevnd í alt / Total remuneration of Board of Directors	5.606	5.804	1.844	1.823

Nota	DKK 1.000	Samtak / Group		Betri P/F	
		2019	2018	2019	2018
9	Av- og niðurskrivingar av ótækilíggum og ítækilíggum ognum / Depreciations and impairments of intangible and tangible assets				
	Ótækilíggir ognir / Intangible assets				
	Önnur ótækilíggir ognir, avskrivningar / Other intangible assets, depreciation	-470	-593	0	0
	Ótækilíggir ognir tilsamans / Total intangible assets	-470	-593	0	0
	Ítækilíggir ognir / Tangible assets				
	Fyrisingar- og deildarbyggingar, avskrivningar / Domicile properties, depreciation	-3.828	-5.091	0	0
	Ílögubyggingar, niðurskriving / Investment properties, impairments	0	0	0	0
	Önnur ítækilíggir ognir, avskrivningar / Other tangible assets, depreciation	-2.577	-1.320	-80	-107
	Ítækilíggir ognir tilsamans / Total tangible assets	-6.405	-6.411	-80	-107
	Av- og niðurskrivingar av ótækilíggum og ítækilíggum ognum tilsamans / Total depreciation and impairments of intangible and tangible assets	-6.875	-7.004	-80	-107
10	Aðrar rakstrarútreiðslur / Other operating expenses				
	Afvíklingsformuen / Danish Resolution Fund	-1.018	-719	0	0
	Aðrar rakstrarútreiðslur / Other operating expenses	-1	-81	0	0
	Aðrar rakstrarútreiðslur tilsamans / Total other operating expenses	-1.019	-800	0	0
11	Niðurskrivingar av útlánum og aðrari ogn / Impairments on loans, advances, receivables etc.				
	Töl, ið eru við í fíggjarstöðuni / Balance items				
	Stakniðurskrivingar / Individual impairments				
	Stakniðurskrivingar primo / Impairments year begin	0	243.765	0	1.217
	Broyting til IFRS 9 primo / Transition effect (ECL at 1 January 2018)	0	-243.765	0	-1.217
	Stakniðurskrivingar við ársenda / Total individual impairments end period	0	0	0	0
	Bólkaniðurskrivingar / Collective impairments				
	Niðurskrivingar primo / Impairments year begin	0	42.635	0	0
	Broyting til IFRS 9 primo / Transition effect (ECL at 1 January 2018)	0	-42.635	0	0
	Bólkaniðurskrivingar við ársenda / Total collective impairmentns	0	0	0	0

Nota	DKK 1.000	Samtak / Group		Betri P/F	
		2019	2018	2019	2018
11	Niðurskrivingar av útlánum og aðrari ogn (framh.) / Impairments on loans, advances, receivables etc. (cont.)				
	Stæði 1 / Stage 1				
	Niðurskrivingar primo / Impairments year begin	10.725	0	69	0
	Broyting til IFRS 9 primo / Transition effect (ECL at 1 January 2018)	0	12.230	0	382
	Niðurskrivingar í árinum / Impairments during the year	4.756	6.779	0	0
	Afturförðar niðurskrivingar / Reversed individual impairments	-8.446	-8.284	-69	-314
	Niðurskrivingar við ársenda / Impairments end period	7.035	10.725	0	69
	Stæði 2 / Stage 2				
	Niðurskrivingar primo / Impairments year begin	33.651	0	0	0
	Broyting til IFRS 9 primo / Transition effect (ECL at 1 January 2018)	0	39.796	0	0
	Niðurskrivingar í árinum / Impairments during the year	28.732	8.259	0	0
	Afturförðar niðurskrivingar / Reversed individual impairments	-9.641	-14.404	0	0
	Niðurskrivingar við ársenda / Impairments end period	52.743	33.651	0	0
	Stæði 3 / Stage 3				
	Niðurskrivingar primo / Impairments year begin	221.382	0	564	0
	Broyting til IFRS 9 primo / Transition effect (ECL at 1 January 2018)	0	243.765	0	1.217
	Niðurskrivingar í árinum / Impairments during the year	17.259	19.465	0	0
	Afturförðar niðurskrivingar / Reversed individual impairments	-31.386	-36.130	-94	-23
	Staðfest tap, áður niðurskrivað / Previous impairments now confirmed loss	-7.223	-5.717	0	-630
	Niðurskrivingar við ársenda / Impairments end period	200.033	221.382	470	564
	Niðurskrivingar á ogn hjá peningastovnum / Impairments due to credit institutions				
	Niðurskrivingar primo / Impairments year begin	556	0	0	0
	Broyting til IFRS 9 primo / Transition effect (ECL at 1 January 2018)	0	883	0	0
	Niðurskrivingar og virðisbroytingar í árinum / Impairments and value adjustments during the year	64	117	0	0
	Afturförðar niðurskrivingar / Reversed individual impairments	-427	-444	0	0
	Niðurskrivingar á ogn hjá peningastovnum tilsamans / Impairments due to credit institutions end period	193	556	0	0
	Avseting til tap av ábyrgdum / Provisions for losses on collaterals				
	Avsett til tap av ábyrgdum primo / Provisions for losses on collaterals year begin	0	19.656	0	5.000
	Broyting til IFRS 9 primo / Transition effect (ECL at 1 January 2018)	0	-19.656	0	-5.000
	Avsett til tap av ábyrgdum við ársenda / Impairments for losses on collaterals end period	0	0	0	0

Nota	DKK 1.000	Samtak / Group		Betri P/F	
		2019	2018	2019	2018
11	Niðurskrivingar av útlánum og aðrari ogn (framh.) / Impairments on loans, advances, receivables etc. (cont.)				
	Stæði 1 / Stage 1				
	Niðurskrivingar primo / Impairments year begin	1.069	0	0	0
	Broyting til IFRS 9 primo / Transition effect (ECL at 1 January 2018)	0	858	0	0
	Niðurskrivingar í árinum / Impairments during the year	218	764	0	0
	Afturförðar niðurskrivingar / Reversed individual impairments	-858	-553	0	0
	Niðurskrivingar við ársenda / Impairments end period	429	1.069	0	0
	Stæði 2 / Stage 2				
	Niðurskrivingar primo / Impairments year begin	13.988	0	0	0
	Broyting til IFRS 9 primo / Transition effect (ECL at 1 January 2018)	0	21.812	0	0
	Niðurskrivingar í árinum / Impairments during the year	1.619	845	0	0
	Afturförðar niðurskrivingar / Reversed individual impairments	-1.082	-8.669	0	0
	Niðurskrivingar við ársenda / Impairments end period	14.525	13.988	0	0
	Stæði 3 / Stage 3				
	Niðurskrivingar primo / Impairments year begin	19.878	0	0	0
	Broyting til IFRS 9 primo / Transition effect (ECL at 1 January 2018)	0	24.656	0	5.000
	Niðurskrivingar í árinum / Impairments during the year	1.238	4.630	0	0
	Afturförðar niðurskrivingar / Reversed individual impairments	-3.645	-9.409	0	-5.000
	Niðurskrivingar við ársenda / Impairments end period	17.470	19.878	0	0
	Niðurskrivingar við ársenda / Impairments end period	292.428	301.249	470	634
	Töl, ið eru við í rakstrarroknskapinum / Impairments included in the income statement				
	Niðurskrivingar / Impairments				
	Niðurskrivingar og virðisbroytingar í árinum / Impairments and value adjustment, during the year	-50.812	-34.619	0	0
	Afturförðar niðurskrivingar / Reversed individual impairments	49.900	59.262	163	336
	Virðisbroyting av yvirtiknum ognum / Value adjustment for acquired assets	0	11.598	0	0
	Renta av niðurskrivningum / Revenue from interests on impairments on loans	6.900	8.786	0	0
	Staðfest tap, har ekki er niðurskrivað frammanundan / Write-offs without prior impairment	-419	-328	-47	-24
	Inngoldið á áður staðfest tap / Paid on previous deprecated claims	1.471	1.910	0	486
	Niðurskrivingar í rakstrarroknskapinum / Impairments included in the income statement	7.040	46.610	116	798
	Avsett móti tapi / Provisions for losses				
	Avsett og virðisbroytingar í árinum / Impairments and value adjustment during the year	-3.075	-6.240	0	0
	Afturförð avseting / Reversed provision for losses	5.586	18.631	0	5.000
	Avsett í rakstrarroknskapinum / Provisions for losses included in the income statement	2.510	12.392	0	5.000
	Niðurskrivingar tilsamans í rakstrarroknskapinum / Total impairments in the income statement	9.551	59.001	116	5.798

Nota DKK 1.000**11 Niðurskrivingar av útlánum og aðrari ogn (framh.) / Impairments on loans, advances, receivables etc. (cont.)
Gongdin í niðurskrivingum av útlánum og aðrari ogn / Development of loans advances, receivables etc.**

2019	S1	S2	S2W	S3	Tilsamans
Niðurskrivingar primo / Impairments year begin	12.350	38.081	9.559	241.260	301.249
IFRS9 afturföringar / Reversed ECL	-9.106	-5.185	-8.121	-45.998	-68.410
IFRS9 niðurskrivingar ECL / ECL impairments	4.451	25.717	7.593	21.828	59.589
Niðurskrivingar í árinum (netto) / Impairments during the year (net)	-4.655	20.532	-528	-24.170	-8.821
Flutt frá stöði 1 / Transferred from stage 1	-556	174	285	97	0
Flutt frá stöði 2 / Transferred from stage 2	197	-321	120	4	0
Flutt frá stöði 2v / Transferred from stage 2w	234	73	-969	662	0
Flutt frá stöði 3 / Transferred from stage 3	87	-	263	-350	0
Tilsamans	7.657	58.539	8.730	217.503	292.429

12 Fíggjarligar ognir, sum verða mátáðar til amoritiserað útveganarvirði, verða strikaðar heilt ella lutvíst um so er, at Betri Banki ikki longur hevur eina líkinda sannføring um, at áognin heilt ella lutvíst verður afturgoldin. / Financial assets measured at amortized cost are eliminated completely or partly from the balance sheet if Betri Banki no longer has reasonable expectations of full or partial coverage of the outstanding amount.

Tá ognirnar ikki longur verða íroknaðar, verður hetta framt við stöði í eini ítökiligari meting av hvørjari eksponering sær. Fyri vinnulívskundar verður metingin vanligu grundað á ábendingar um gjaldføri hjá kundinum, rakstur og eginogn umframt tær trygdir, sum eru settar í veð fyri eksponeringina. Fyri privatkundar grundar Betri Banki vanligu metingina á gjaldføri hjá kundinum, inntøku- og ognarviðurskifti umframt trygdirnar hjá kundinum. Tá ein fíggjarlig ogn verður strikað heilt ella lutvíst, fellur niðurskrivingin á tí fíggjarligu ognini samstundis burtur í uppgerðini av samlaðu niðurskrivingunum, sí notu 10. / The calculation ceases on the basis of a concrete, individual assessment of the individual exposures. For corporate customers, the bank will typically base its assessment on indicators such as the customer's liquidity, earnings and equity, as well as the collateral provided. For private customers, Betri Banki will typically base the assessment on the customer's liquidity, income and assets, as well as the collateral provided by the customer. When a financial asset is fully or partially removed from the balance sheet, the impairment of the financial asset is expensed at the same time in the calculation of the accumulated impairment loss, cf. note 10.

Betri Banki heldur áfram við at royna at krevja peningin inn, aftaná at ognirnar eru strikaðar, og har átøkini eru treytaði av teirri ítökiligu stöðuni. Betri Banki roynir, sum byrjunarstöði, at fáa eina sjálvboðna avtalu við kundan, herundir at samráðast av nýggjum um treytir ella endurreisning av einum virki, soleiðis at innheiting ella áheitan um trotabúsviðgerð ikki verður tikin í nýtslu, fyrr enn onnur tiltøk eru roynd. / Betri Banki continues its recovery efforts after the assets have been removed from the balance sheet, where the measures depend on the specific situation. As a starting point, Betri Banki seeks to enter into a voluntary agreement with the customer, including renegotiation of terms or restructuring of a company, so that debt collection or bankruptcy can only be applied when other measures have been tried.

	Samtak / Group		Betri P/F	
	2019	2018	2019	2018
13 Úrslit av kapitalpørtum í assosieraðum og tilknýttum fyrítøkum / Income from associates and subsidiaries				
Úrslit av kapitalpørtum í assosieraðum fyrítøkum / Income from associates	252	1.485	0	0
Úrslit frá kapitalpørtum í tilknýttum fyrítøkum / Income from subsidiaries	7.129	0	215.070	168.403
Vinningur og tap við sølu av kapitalpørtum / Profit and loss from sold undertakings	0	0	0	0
Úrslit av kapitalpørtum í assosieraðum og tilknýttum fyrítøkum tilsamans / Total income from associates and subsidiaries	7.381	1.485	215.070	168.403
14 Skattur / Tax				
Roknaður skattur / Calculated tax	-34.290	-31.007	4.162	1.948
Útsettur skattur / Deferred tax	-12.184	1.207	-6.048	2.414
Javnan av skatti / Adjustment in tax	36	-11	36	0
Skattur tilsamans / Total tax	-46.438	-29.811	-1.850	4.363
Effektivt skattaprosent / Effective tax rate				
Skattaprosent / Company tax rate	18,0%	18,0%	18,0%	18,0%
Inntøkur og útreiðslur, ið skattur ikki roknast av / Non-taxable income and non-deductable expenses	-2,8%	-2,5%	-17,3%	-21,6%
Effektivt skattaprosent / Effective tax rate	15,2%	15,5%	0,7%	-3,6%

Nota	DKK 1.000	Samtak / Group		Betri P/F	
		2019	2018	2019	2018
15	Áögn í lánistovnum og tjóðbankum / Claims on credit institutions and central banks				
	Áögn í lánistovnum / Claims on credit institutions	324.067	269.431	60.937	195.015
	Áögn í lánistovnum og tjóðbankum tilsamans / Total claims on credit institutions and central banks	324.067	269.431	60.937	195.015
	Áögn í lánistovnum og tjóðbankum / Claims on credit institutions and central banks				
	Uttan uppsögn / Demand deposits	103.425	177.683	60.937	195.015
	Til og við 3 mánaðir / Up to 3 months	177.457	51.107	0	0
	Frá 3 mánaðir til og við 1 ár / Over 3 months and up to one year	4.900	4.960	0	0
	Frá 1 ár til og við 5 ár / Over one year and up to 5 years	14.327	24.385	0	0
	Yvir 5 ár / Over 5 years	23.957	11.295	0	0
	Áögn í lánistovnum og tjóðbankum tilsamans / Total claims on credit institutions and central banks	324.067	269.431	60.937	195.015
	Sum trygd fyri rentusvappum hjá Betri Banka standa kontant innistandandi á: / As collateral for interest rate swaps there are deposited a total of:	38.264	35.660	0	0
16	Útlán og onnur áögn / Loans and other claims				
	Útlán og onnur ögn til amortiseraðan kostprís / Loans and other claims at amortised cost	6.296.794	6.169.343	0	27.297
	Útlán og onnur áögn tilsamans / Total loans and other claims	6.296.794	6.169.343	0	27.297
	Útlán og onnur áögn / Loans and other claims				
	Uttan uppsögn / Demand deposits	0	174	0	174
	Til og við 3 mánaðir / Up to 3 months	186.771	201.432	0	12.335
	Frá 3 mánaðir til og við 1 ár / Over 3 months and up to 1 year	789.200	670.446	0	273
	Frá 1 ár til og við 5 ár / Over 1 year and up to 5 years	2.186.946	2.065.027	0	2.187
	Yvir 5 ár / Over 5 years	3.133.876	3.232.264	0	12.328
	Útlán og onnur áögn tilsamans / Total loans and other claims	6.296.794	6.169.343	0	27.297
	Útlán og ábyrgdir býtt eftir sektorum og vinnum í prosent / Loans, advances and guarantees by sectors and industries, in per cent				
	Almennir myndugleikar tilsamans / Total public sector	8,4%	8,3%	0,0%	0,0%
	Vinnulív / Commercial sector				
	Landbúnaður, veiða, skógbrúk og fiskiskapur / Agriculture, hunting, forestry and fishing	7,3%	7,2%	0,0%	0,0%
	Framleiðsla og rávennisvinna / Manufacturing and mining utilities	9,2%	9,2%	0,0%	0,0%
	Stremveiting o.l. / Utilities etc.	0,0%	0,0%	0,0%	0,0%
	Byggivirksemi / Building and construction	4,1%	4,1%	0,0%	0,0%
	Handil / Commerce	7,0%	6,9%	0,0%	0,0%
	Flutningur, matstovu- og hotelvirksemi / Transport, restaurants and hotels	4,8%	5,1%	100,0%	68,9%
	Samskipti / Information and communication	0,3%	0,3%	0,0%	0,0%
	Fíggjar- og tryggingarvirksemi / Finance and insurance	0,8%	1,0%	0,0%	31,1%
	Ognarfyrising og -handil, handilstænasta / Property administration, purchase and sale, business service	3,8%	3,8%	0,0%	0,0%
	Aðrar vinnur / Other industries	2,3%	2,3%	0,0%	0,0%
	Vinnulív tilsamans / Total commercial sector	39,6%	40,0%	100,0%	100,0%
	Privat tilsamans / Total private sector	52,0%	51,7%	0,0%	0,0%
	Útlán tilsamans / Total loans and advances	100,0%	100,0%	100,0%	100,0%

Nota DKK 1.000

16 Útlán og onnur áögn (framh) / Loans and other claims (cont.)

Brutto eksponering býtt eftir ratingbólum og IFRS9 stöði /
Exposure by rating categories and IFRS9 stage (áðrenn niðurskrivingar / before impairments)

Ratingbólur / Rating category	Stöði 1 / Stage 1	Stöði 2 / Stage 2	Stöði 3 / Stage 3	Íalt / Total
Samtak 2019 / Group 2019				
1 - Kundar, har OIK er staðfest / Customers with OEI	0	155.333	360.188	515.521
2c - Veikir kundar / Weak customers	777.500	89.580	0	867.080
2b - Miðal góðir kundar / Average customers	3.243.873	523.221	0	3.767.094
2a+3 - Góðir og treytaleyst góðir kundar / Good and unconditionally good customers	3.935.752	72.075	0	4.007.827
Í alt / Total	7.957.125	840.209	360.188	9.157.523
Samtak 2018 / Group 2018				
1 - Kundar, har OIK er staðfest / Customers with OEI	0	6.636	588.735	595.371
2c - Veikir kundar / Weak customers	686.285	158.523	0	844.808
2b - Miðal góðir kundar / Average customers	2.757.262	713.200	0	3.470.462
2a+3 - Góðir og treytaleyst góðir kundar / Good and unconditionally good customers	3.679.841	182.740	0	3.862.580
Í alt / Total	7.123.388	1.061.098	588.735	8.773.221
Betri P/F 2019				
1 - Kundar, har OIK er staðfest / Customers with OEI	1	0	40	41
2c - Veikir kundar / Weak customers	0	0	0	0
2b - Miðal góðir kundar / Average customers	0	0	0	0
2a+3 - Góðir og treytaleyst góðir kundar / Good and unconditionally good customers	0	0	0	0
Í alt / Total	1	0	40	41
Betri P/F 2018				
1 - Kundar, har OIK er staðfest / Customers with OEI	0	0	64	64
2c - Veikir kundar / Weak customers	0	0	0	0
2b - Miðal góðir kundar / Average customers	0	0	0	0
2a+3 - Góðir og treytaleyst góðir kundar / Good and unconditionally good customers	27.367	0	0	27.367
Í alt / Total	27.367	0	64	27.431

Nota DKK 1.000

16 Útlán og onnur áögn (framh) / Loans and other claims (cont.)

 Brutto eksponering býtt eftir geira og grein og IFRS9 stöði /
 Exposure by sektor and industry and IFRS9 stage (áðrenn niðurskrivingar / before impairments)

Ratingbólkur / Rating category	Stöði 1 / Stage 1		Stöði 2 / Stage 2		Stöði 3 / Stage 3		Íalt / Total	
	2019	2018	2019	2018	2019	2018	2019	2018
Samtak / Group								
Almennir myndugleikar / Total public sector	10,8%	11,9%	0,0%	0,0%	0,0%	0,0%	10,9%	12,0%
Vinnulív / Commercial sector	0,0%	0,0%	0,0%	0,0%	0,0%	0,0%	0,0%	0,0%
Landbúnaður, veiða og skógbrúk / Agriculture, hunting and forestry	0,0%	0,0%	0,0%	0,0%	0,0%	0,1%	0,0%	0,1%
Fiskiskapur / Fishing	5,6%	6,1%	0,2%	0,2%	0,2%	0,3%	6,0%	6,6%
Framleiðsla og ráevnisvinna / Manufacturing and mining utilities	9,3%	8,5%	0,0%	0,6%	1,5%	1,6%	10,8%	10,7%
Stremveiting o.l. / Energy supply, etc.	0,0%	0,0%	0,0%	0,0%	0,0%	0,0%	0,0%	0,0%
Byggivirksemi / Building and construction	4,3%	3,8%	0,0%	0,4%	0,2%	0,4%	4,5%	4,5%
Handil / Commerce	7,5%	6,8%	0,5%	0,4%	0,4%	0,3%	8,4%	7,4%
Flutningur, matstovu- og hotelvirksemi / Transport, restaurants and hotels	4,9%	4,1%	0,0%	0,2%	0,7%	0,8%	5,7%	5,1%
Samskipti / Information and communicating Fíggjar- og tryggingarvirksemi / Finance and insurance	0,8%	0,6%	0,0%	0,0%	0,0%	0,2%	0,9%	0,9%
Ognarfyrising og -handil, handilstænasta / Property administration, purchase and sale, business service	2,7%	3,2%	0,6%	0,2%	0,1%	0,2%	3,5%	3,6%
Aðrar vinnur / Other industries	2,7%	2,1%	0,1%	0,1%	0,2%	0,2%	3,0%	2,4%
Vinnulív tilsamans / Total commercial sector	38,6%	36,5%	1,5%	2,0%	3,5%	4,1%	43,5%	42,5%
Privat / Total retail sector	37,4%	32,8%	6,0%	10,0%	2,2%	2,6%	45,6%	45,5%
Útlán tilsamans / Total loans and advances	86,9%	81,3%	7,5%	12,0%	5,6%	6,7%	100,0%	100,0%

Nota DKK 1.000

16 Útlán og onnur áögn (framh) / Loans and other claims (cont.)

Brutto ekspönering býtt eftir geira og grein og IFRS9 stöði /
Exposure by sektor and industry and IFRS9 stage (áðrenn niðurskrivingar / before impairments)

Ratingbólkur / Rating category	Stöði 1 / Stage 1		Stöði 2 / Stage 2		Stöði 3 / Stage 3		Íalt / Total	
	2019	2018	2019	2018	2019	2018	2019	2018
Betri P/F								
Almennir myndugleikar / Total public sector	0,0%	0,0%	0,0%	0,0%	0,0%	0,0%	0,0%	0,0%
Vinnulív / Commercial sector								
Landbúnaður, veiða og skógbrúk / Agriculture, hunting and forestry	0,0%	0,0%	0,0%	0,0%	0,0%	0,0%	0,0%	0,0%
Fiskiskapur / Fishing	0,0%	0,0%	0,0%	0,0%	0,0%	0,0%	0,0%	0,0%
Framleiðsla og ráevnisvinna / Manufacturing and mining utilities	0,0%	0,0%	0,0%	0,0%	0,0%	0,0%	0,0%	0,0%
Stremveiting o.l. / Energy supply, etc.	0,0%	0,0%	0,0%	0,0%	0,0%	0,0%	0,0%	0,0%
Byggivirksemi / Building and construction	0,0%	0,0%	0,0%	0,0%	0,0%	0,0%	0,0%	0,0%
Handil / Commerce	0,0%	0,0%	0,0%	0,0%	0,0%	0,0%	0,0%	0,0%
Flutningur, matstovu- og hotelvirksemi / Transport, restaurants and hotels	0,0%	68,1%	0,0%	0,0%	0,0%	0,0%	0,0%	68,1%
Samskipti / Information and communicating	0,0%	0,0%	0,0%	0,0%	0,0%	0,0%	0,0%	0,0%
Fíggar- og tryggingarvirksemi / Finance and insurance	0,0%	31,6%	0,0%	0,0%	0,0%	0,0%	0,0%	31,6%
Ognarfyrising og -handil, handilstænasta / Property administration, purchase and sale, business service	0,0%	0,0%	0,0%	0,0%	0,0%	0,0%	0,0%	0,0%
Aðrar vinnur / Other industries	0,0%	0,0%	0,0%	0,0%	0,0%	0,0%	0,0%	0,0%
Vinnulív tilsamans / Total commercial sector	0,0%	99,8%	0,0%	0,0%	0,0%	0,0%	0,0%	99,8%
Privat / Total retail sector	0,0%	0,0%	0,0%	0,0%	100,0%	0,2%	100,0%	0,2%
Útlán tilsamans / Total loans and advances	0,0%	99,8%	0,0%	0,0%	100,0%	0,2%	100,0%	100,0%

Nota	DKK 1.000	Samtak / Group		Betri P/F	
		2019	2018	2019	2018
17	Ogn knýtt at tryggingarsáttmálum / Assets under insurance contracts				
	Endurtryggjaranna partur av tryggingargjældum / Reinsurers' share of provisions for premiums	11.391	16.151	0	0
	Endurtryggjaranna partur av skaðaendurgjældum / Reinsurers' share of claims provisions	137.687	103.400	0	0
	Áogn hjá tryggingartakarum / Outstanding accounts with policyholders	15.496	22.566	0	0
	Áogn hjá tryggingarfeløgum / Receivables from insurance companies	6.123	2.068	0	0
	Íløgugnir knýttar at Unit Link tryggingum / Investment assets connected with Unit Link agreements	1.370.083	1.159.299	0	0
	Ogn knýtt at tryggingarsáttmálum tilsamans / Total assets under insurance contracts	1.540.780	1.303.484	0	0
18	Kapitalpartar í tilknýttum fyrítøkum / Investments in subsidiaries				
	Samlaður keypsprísur við ársbyrjan / Total acquisition value, beginning	0	0	1.524.151	1.524.151
	Tilgongd / Additions	0	0	0	0
	Frágongd / Disposals	0	0	0	0
	Samlaður keypsprísur við ársenda / Acquisition value at year end	0	0	1.524.151	1.524.151
	Upp- og niðurskrivingar / Revaluation and write-downs				
	Upp- og niðurskrivingar við ársbyrjan / Revaluation and write-downs, beginning	0	0	872.996	783.448
	Frágongd / Disposals	0	0	0	0
	Vinningsbýti / Dividend	0	0	0	-15.000
	Ársúrslit / Profit of the year	0	0	207.941	136.438
	Aðrar javningar / Other adjustments	0	0	0	-31.890
	Upp- og niðurskrivingar við ársenda / Revaluation and write-downs at year end	0	0	1.080.937	872.996
	Kapitalpartar við ársenda / Investments at year end	0	0	2.605.088	2.397.147

Kapitalpartar í tilknýttum fyrítøkum / Investments in subsidiaries	Heimstaður / Place	Virksemi / Activity	Ognar- partur / Owner- ship	Egin- peningur / Equity*	Úrslit / Profit/loss for the year*
Betri Banki P/F	Føroyar	Peningastovnur / Bank	100%	1.722.716	102.823
Betri Trygging P/F	Føroyar	Tryggingarfelag / Non-life insurance	100%	674.193	65.143
Betri Íløgur P/F	Tórshavn	Íløgufelag / Investment	100%	127.765	29.735
Betri Pensjón P/F	Tórshavn	Lívstrygging / Life insurance	100%	80.413	10.240
Betri Heim P/F	Føroyar	Ognarsøla / Real estate agent	100%	8.897	754

* Sambært seinastu tøku ársfrásøgn / The information disclosed is extract from the companies' most recent annual reports.

Nota	DKK 1.000	Samtak / Group		Betri P/F	
		2019	2018	2019	2018
19	Kapitalpartar í assosieraðum fyrítøkum / Investments in associates				
	Samlaður keypsprísur við ársbyrjan / Total acquisition value, beginning	114.287	111.716	95.025	750
	Tilgongd / Additions	0	106.775	0	94.275
	Frágongd / Disposals	0	-104.204	0	0
	Samlaður keypsprísur við ársenda / Total acquisition value at year end	114.287	114.287	95.025	95.025
	Upp- og niðurskrivingar við ársbyrjan / Revaluation and write-downs, beginning	-6.027	-16.691	-750	0
	Yvirtiknar upp- og niðurskrivingar / Acquired revaluation and write-downs	0	-750	0	-750
	Tilgongd / Additions	7.129	0	7.129	0
	Frágongd / Disposals	252	11.414	0	0
	Upp- og niðurskrivingar við ársenda / Revaluation and write-downs at year end	1.354	-6.027	6.379	-750
	Kapitalpartar í assosieraðum fyrítøkum við ársenda / Investments in associates at year end	115.641	108.260	101.404	94.275

Kapitalpartar í assosieraðum fyrítøkum / Investments in associates	Heimstaður / Place	Virksemi / Activity	Ognar- partur / Owner- ship	Egin- peningur / Equity*	Úrslit / Profit/loss for the year*
Fastogn P/F	Føroyar	Útleigan av fastari ogn / Property rental	50%	198.307	9.758
Elektron P/F	Føroyar	KT veitari / IT provider	31%	18.552	836
Tilboð Sp/f	Føroyar	Tænastuportalur / Provider	44%	456	-518
Reporting Arena Sp/f	Føroyar	Søla/menning av ritbúnaði / Software developer	22%	-1.567	-12
Faroe Seafood 2011 P/F	Føroyar	Keyp og søla av fiski / Fish trading	21%	7.978	1.511
GT 6. January 2017 ApS	Danmark	Søla/menning av ritbúnaði / Software developer	27%	-36.645	-8.477
Suðuroyar Sparikassi	Vágur	Peningastovnur / Bank	23%	56.731	1.546

* Sambært seinastu tøku ársfrásøgn / The information disclosed is extract from the companies' most recent annual reports.

Kapitalpartarnir í assosieraðum fyrítøkum eru innroknaðir samb. nýttá roknskaparhátti samtaksins, og kunnu tí víkja frá upplýsta eginpeninginum / Investments in associates is recognised according to significant accounting policies of the Group and therefore may vary from equity stated above.

Nota	DKK 1.000	Samtak / Group		Betri P/F	
		2019	2018	2019	2018
20	Óítækiligar ognir / Intangible assets				
	Samlaður keypsprísur við ársbyrjan / Total acquisition value, beginning	51.719	51.719	803	803
	Frágongd / Disposals	-34.762	0	-803	0
	Samlaður keypsprísur við ársenda / Total acquisition value at year end	16.958	51.719	0	803
	Av- og niðurskrivingar við ársbyrjan / Depreciations and write-downs, beginning	-50.932	-50.339	-803	-803
	Avskringingar / Depreciation	-470	-593	0	0
	Frágongd / Disposals	34.761	0	803	0
	Av- og niðurskrivingar við ársenda / Depreciation and write-downs, at year end	-16.641	-50.932	0	-803
	Óítækiligar ognir tilsamans / Total intangible assets	317	787	0	0
21	Ílögubygningar / Investment properties				
	Samlaður keypsprísur við ársbyrjan / Acquisition value, beginning	71.575	71.575	55.960	55.960
	Tilgongd / Additions	5.158	0	0	0
	Frágongd / Disposals	-2.440	0	0	0
	Reklassifíkatióin / Reclassification	9.348	0	0	0
	Virðisbroytingar í árinum / Value adjustments in the year	0	0	0	0
	Ílögubygningar tilsamans / Total investment properties	83.641	71.575	55.960	55.960
	Upp- og niðurskrivingar við ársbyrjan / Revaluations, beginning	4.210	0	0	0
	Upp- og niðurskriving / Revaluation	-1.042	4.210	0	0
	Upp- og niðurskrivingar við ársenda / Revaluations at year end	3.168	4.210	0	0
	Ílögubygningar tilsamans / Investment properties at year end	86.808	75.785	55.960	55.960
	Virðisásetingin av ílögubygningunum er grundað á innanhýsis uppperðir / Measurement of investment properties is based on internal calculations.				
22	Fyrisitingar- og deildarbygningar / Domicile properties				
	Útveganarvirði við ársbyrjan / Acquisition value, beginning	266.700	261.945	6.811	2.055
	Tilgongd / Additions	0	4.755	0	4.755
	Frágongd / Disposals	-14.209	0	0	0
	Útveganarvirði við ársenda / Acquisition value, at year end	252.491	266.700	6.811	6.811
	Av- og niðurskrivingar við ársbyrjan / Depreciation and write-downs, beginning	-53.854	-52.626	-182	-182
	Av- og niðurskrivingar / Depreciation and revaluations	-2.928	-2.959	0	0
	Virðisbroytingar beinleiðis á eginogn / Value adjustments recognised on equity	-557	557	0	0
	Aðrar broytingar / Other adjustments	366	0	0	0
	Virðisbroytingar / Value adjustments	-900	1.174	0	0
	Av- og niðurskrivingar við ársenda / Depreciation and write-downs, at year end	-57.874	-53.854	-182	-182
	Fyrisitingar- og deildarbygningar tilsamans / Total domicile properties	194.617	212.845	6.629	6.629

Nota	DKK 1.000	Samtak / Group		Betri P/F	
		2019	2018	2019	2018
23	Onnur ítækilíg ogn / Other tangible assets				
	Útveganarvirði við ársbyrjan / Acquisition value, beginning	62.035	61.633	0	356
	Tilgongd / Additions	2.819	2.779	795	0
	Frágongd / Disposals	-1.843	-2.377	0	-356
	Útveganarvirði við ársenda / Acquisition value, at year end	63.011	62.035	795	0
	Av- og niðurskrivingar við ársbyrjan / Depreciation and write-downs, beginning	-49.860	-48.510	0	-141
	Avskringingar í árinum / Depreciation	-2.700	-2.618	-80	0
	Afturförðar av- og niðurskrivingar / Reversal of depreciation and write-downs	1.628	1.268	0	141
	Av- og niðurskrivingar við ársenda / Depreciation and write-downs, at year end	-50.932	-49.860	-80	0
	Onnur ítækilíg ogn tilsamans / Total other tangible assets	12.079	12.175	716	0
24	Ognir í fyríbils varðveitslu / Assets in temporary possession				
	Keypsprísur við ársbyrjan / Acquisition value, beginning	20.503	51.242	0	0
	Yvirtikin keypsprísur / Acquired acquisition value	314	0	0	0
	Tilgongd / Additions	-223	0	0	0
	Frágongd / Disposals	-19.803	-30.739	0	0
	Samlaður keypsprísur við ársenda / Total acquisition value, at year end	791	20.503	0	0
	Virðisbroytingar við ársbyrjan / Valute adjustments, beginning	-10.755	-25.899	0	0
	Yvirtiknar virðisbroytingar / Acquired revaluations	0	0	0	0
	Afturförðar virðisbroytingar í samband við frágongd / Reversed value adjustments on disposals during the year	10.455	15.144	0	0
	Virðisbroytingar við ársenda / Value adjustments at year end	-300	-10.755	0	0
	Ognir í fyríbils varðveitslu við ársenda / Assets in temporary possession at year end	491	9.748	0	0
	Ognir í fyríbils varðveitslu fevna um ognir og felög, sum samtakið hefur yvirtikið, og sum øll eru sett til sølu. Harumframt fevnir posturinn um avgreiðslubygningar hjá samtakinum, sum nú eru settir til sølu. Felögini eru virðisásett til marknaðarvirði og væntað verður, at ognirnar kunnu seljast innan 12 mánaðir. Samtakið roynir áhaldandi at selja hesar ognir, og samtakið hefur soleiðis ongar ætlanir um at varðveita hesar ognir. / Assets in temporary possession comprises assets and companies which the group has taken over and are all held for sale. The groups former domicile properties set for sale are also stated here. The assets are recognized at fair value less selling cost and are expected to be disposed within 12 months. The group continually seeks to sell these assets.				
25	Onnur ogn / Other assets				
	Positivt marknaðarvirði á avleiddum fíggjaramboðum v.m. / Positive fair value of derivative financial instruments etc. ¹⁾	1.194	8.280	0	0
	Rentur tilgóðar / Accrued interest	10.141	9.878	0	0
	Áogn hjá atknýttum / Receivables from subsidiaries	0	0	0	2.564
	Onnur ogn / Other assets	7.716	7.672	134	2.057
	Onnur ogn tilsamans / Total other assets	19.051	25.831	134	4.621

1) Swappar eru partur av avleiddum fíggjaramboðum. Hesir eru innroknaðir til dagsvirði við ársenda. Óvissan í postinum er tengd at framtíðar marknaðarrentuni. / Derivative financial instruments contain Swaps, which are recognized at fair value at year-end. The uncertainty is mainly connected to future market interest.

Nota	DKK 1.000	Samtak / Group		Betri P/F	
		2019	2018	2019	2018
26	Skuld til lánistovnar og tjóðbankar / Debt to credit institutions and central banks				
	Skuld til lánistovnar / Debt to credit institutions	27.441	24.887	0	0
	Skuld til lánistovnar og tjóðbankar tilsamans / Total debt to credit institutions and central banks	27.441	24.887	0	0
	Skuld til lánistovnar og tjóðbankar / Debt to credit institutions and central banks				
	Uttan uppsögn / On demand	27.441	24.887	0	0
	Skuld til lánistovnar og tjóðbankar tilsamans / Total debt to credit institutions and central banks	27.441	24.887	0	0
27	Innlán og onnur skuld / Deposits and other debt				
	Innlán uttan uppsögn / Deposits on demand	5.631.617	5.705.739	0	0
	Innlán við uppsögn / Deposits at notice	1.087.868	1.122.162	0	0
	Tíðarinnskot / Time deposits	1.606	27.115	0	0
	Serligir innlánshættir / Special categories of deposits	491.750	482.139	0	0
	Innlán og onnur skuld tilsamans / Total deposits and other debt	7.212.841	7.337.155	0	0
	Innlán og onnur skuld / Deposits and other debt				
	Uttan uppsögn / On demand	5.631.617	5.705.739	0	0
	Til og við 3 mánaðir / Up to 3 months	525.170	539.276	0	0
	Frá 3 mánaðum til og við 1 ár / Over 3 months and up to 1 year	723.134	769.867	0	0
	Frá 1 ár til og við 5 ár / Over one year and up to 5 years	62.163	67.987	0	0
	Yvir 5 ár / Over 5 years	270.756	254.286	0	0
	Innlán og onnur skuld tilsamans / Total deposits and other debt	7.212.841	7.337.155	0	0
28	Skuld knýtt at tryggingarsáttmálum / Liabilities under insurance contracts				
	Avsett tryggingargjöld / Premium provisions	99.914	87.207	0	0
	Avsett skaðaendurgjöld / Claims provisions	452.208	398.318	0	0
	Váðáiskoyti á skaðatryggingarsáttmálum / Risk supplements	23.633	24.400	0	0
	Avsett til bonus og avsláttur av tryggingargjöldum / Bonus and rebates	3.435	6.867	0	0
	Skuld í sambandi við trygging / Insurance debts	2.153	1.936	0	0
	Skuld í sambandi við endurtrygging / Reinsurance debts	7.024	8.031	0	0
	Avsetingar til Unit Link sáttmálar / Unit Link investment contracts	1.379.756	1.168.382	0	0
	Skyldur knýttar at tryggingarsáttmálum tilsamans / Total liabilities under insurance contracts	1.968.122	1.695.141	0	0
29	Skyldugur skattur / Current tax liabilities				
	Skyldugur skattur við ársbyrjan / Tax liabilities beginning	28.053	32.454	-1.222	-2.700
	Skyldugur skattur av ársúrslitum / Tax on profit for the year	34.205	27.259	-4.162	-2.017
	Goldin skattur í árinum / Paid tax during the year	-29.907	-31.684	-1.835	3.496
	Skattaskylda/hall flutt til atknýtt felag / Tax loss transferred to subsidiary undertakings	4.914	0	4.914	0
	Javningar viðv. undanfarnum árum / Adjustments relating to previous years	-5.285	25	-1.130	-1
	Skyldugur skattur við árslok / Current tax liabilities at year end	31.980	28.053	-3.436	-1.222
30	Onnur skuld / Other liabilities				
	Negativt marknaðarvirði á avleiddum fíggingjaramboðum v.m. / Negative marketvalue of derivative financial instruments etc. ¹⁾	35.210	38.082	0	0
	Skyldugar rentur og provisiónir / Payable interests and provisions	1.747	2.189	0	0
	Skuld til tilknýttar fyrirkur / Debt to subsidiaries	0	-1.328	869	0
	Onnur skuld / Other liabilities	180.288	170.555	9.667	20.606
	Onnur skuld tilsamans / Total other liabilities	217.246	209.499	10.536	20.606

1) Swappar eru partur av avleiddum fíggingjaramboðum. Hesir eru innroknaðir til dagsvirði við ársenda. Óvissan í postinum er tengd at framtíðar marknaðarrentuni. / Derivative financial instruments contain Swaps, which are recognized at fair value at year-end. The uncertainty is mainly connected to future market interest.

Nota	DKK 1.000	Samtak / Group		Betri P/F	
		2019	2018	2019	2018
31	Avsett til eftirløn / Provisions for pensions				
	Avsett við ársbyrjan / Provisions, beginning	11.261	5.026	0	0
	Avsett í árinum / Provisions during the year	-234	6.235	0	0
	Avsett við ársenda / Provisions, at year end	11.026	11.261	0	0
32	Útsettur skattur/skattaáögn / Deffered tax/tax assets				
	Útsettur skattur við ársbyrjan / Deffered tax beginning	1.496	687	-1.089	1.326
	Broytingar í útsettum skatti / Changes in deffered tax	11.874	808	6.048	-2.414
	Javnan av útsettum skatti frá undanfarnum árum / Adjustment in deferred tax previous years	5.486	0	1.095	0
	Útsettur skattur/skattaáögn við ársenda / Deffered tax/tax assets at year end	18.856	1.496	6.054	-1.089
	Útsettur skattur/skattaáögn viðvíkur / Deffered tax/tax assets relates to				
	Útlán og önnur ögn til dagsvirði / Loans and other claims at fair value	-85	-102	-85	-102
	Partabrøv / Shares	20.235	7.360	5.568	-1.193
	Ögn knýtt at tryggingarsáttmálum / Assets under insurance contracts	-296	-304	0	0
	Óitökiligar ögnir / Intangible assets	57	142	0	0
	Fyrisingar- og deildarbygningar / Domicile properties	3.466	2.925	576	206
	Önnur ítökilig ögn / Other tangible assets	-405	-318	-6	0
	Önnur ögn / Other assets	-4.117	-8.207	0	0
	Útsettur skattur/skattaáögn tilsamans / Total deffered tax/tax assets	18.856	1.496	6.054	-1.089
	Útgreining / Specification:				
	Útsett skattaögn / Deferred tax assets	0	0	0	-1.089
	Útsettur skattur/skattaáögn / Deffered tax/tax assets	18.856	1.496	6.054	0
	Útsettur skattur er roknaður við / Deffered tax is calculated with	18%	18%	18%	18%
33	Töl, ið ikki eru tikin við í javna / Off-balance items				
	Ábyrgdir v.m. / Guarantees and other liabilities				
	Fíggjarligar ábyrgdir / Financial Guaranties	433.513	356.176	0	0
	Ábyrgdir fyri realkreditlánunum / Loss guarantees for mortgage loans	508.737	362.260	0	0
	Aðrar ábyrgdir / Other liabilities	190.872	166.717	0	0
	Ábyrgdir v.m. tilsamans / Total guarantees and other liabilities	1.133.122	885.153	0	0
	Töl, ið ikki eru tikin við í javna tilsamans / Total off-balance items	1.133.122	885.153	0	0
34	Eventualognir / Contingent assets				
	Betri P/F og samtakið hava ongar eventualognir / Betri P/F and the Group have no contingent assets.				

Nota DKK 1.000

35 Eventualskyldur / Contingent liabilities

Sum trygd fyri clearing og avvikling v.m. eru lánsbrøv lögð sum trygd í Tjóðbankanum og BRF Kredit A/S fyri eitt samlað kursvirði á 64 mió. kr. (2016: 78 mió. kr.)

In connection with clearing and settlement etc. bonds have been deposited with the Danish Central Bank and BRF Kredit A/S for a total market value of mio. DKK 64 (2016: mio. DKK 78).

Samtakið hevur gjørt avtalu við Skandinavisk Data Center A/S um KT veitingar. Um samtakið sigur upp hesa avtalu í uppsagnartíðini, er samtakið bundið at gjalda í mesta lagi 90 mió.kr., (2016: 86 mió.kr) sum svarar til, hvat tað í meðal átti at verið goldið pr. mánað fyri tilsamans 60 mánaðir.

The Group has entered into an agreement with Skandinavisk Data Center A/S regarding IT services. Withdrawing from this agreement within the period of notice, the Group is obliged to pay no more than 90 mill. DKK (2016: 86 mill. DKK), equivalent to what the average would have been paid by month for a total of 60 months.

Sum liður í tí at tekna beinleiðis tryggingar og at reka bankavirksemi, er samtakið leypandi partur av tryggingarósemjum og/ella rættarmálum. Mett verður regluliga um hesi mál, og neyðugar avsetingar verða gjørðar, har mett verður, at vandi er fyri tapi. Mett verður ikki, at úrslitið av hesum ósemjum ella rættarmálum hevur týðandi ávirkan á fíggarstøðu samtaksins.

As a natural part of the insurance and financial business, the Group is involved in insurance disputes and/or litigations. The cases are assessed continuously and the necessary provisions are made based on the estimated risk of loss. The result of these disputes and/or litigations are not expected to have significant effect on the the Groups financial position.

Betri P/F er samskattað við onnur feløg í samtakinum. Samskattaðu feløgini bera tí samábyrgd fyri samlaðu skattskyldunum.

Betri P/F is jointly and severally liable with other jointly taxed and jointly registered group companies for the total tax liability.

Samtakið hevur í 2014 yvirtikið ein bygning, sum hevur veðskuld. Bygningurin er bókaður til 14 mió. kr. og hevur lánveitarin tinglýst veð áljóðandi 12 mió. kr. í bygninginum.

The Group has in 2014 acquired a building that is pledged. The building is recorded at 14 mill. and the lender has a mortgage for 12 mill. in the building.

36 Segmentupplýsingar / Segment reporting

Segmentupplýsingar / Segment reporting 2019	Skaðatrygging / Non-life insurance			
	Lívstrygging / Lifeinsurance	Banki / Bank	Annað / Other	
Rentu- og ómaksgjöld netto / Net interest and fee income	7.584	695	282.413	9.512
Virðisjavnan / Market value adjustments	33.387	747	19.710	92.547
Segmentupplýsingar / Segment reporting 2019	Tilsamans / Total			
Rentu- og ómaksgjöld netto / Net interest and fee income	300.204			
Virðisjavnan / Market value adjustments	146.390			
Segmentupplýsingar / Segment reporting 2018	Skaðatrygging / Non-life insurance			
	Lívstrygging / Lifeinsurance	Banki / Bank	Annað / Other	
Rentu- og ómaksgjöld netto / Net interest and fee income	10.452	1.293	269.401	10.925
Virðisjavnan / Market value adjustments	-15.175	-981	-9.859	2.942
Segmentupplýsingar / Segment reporting 2018	Tilsamans / Total			
Rentu- og ómaksgjöld netto / Net interest and fee income	292.071			
Virðisjavnan / Market value adjustments	-23.073			

Nota DKK 1.000**37 Transaktiónir og millumverandi við nærstandandi partar / Transactions and balances with related parties**

Ognarfelag Tryggingartakaranna f.v.a.á. eigur 100% av partabrøvunum í Betri P/F og avleggur eisini samtøkurokn-skap.

Aðrir nærstandandi partar hjá felagnum eru nevndar- og stjórnarlimir í felagnum og tilknýttar fyrítøkur, umframt nærstandandi persónar og feløg hjá áður allýstu persónum. Samtaksyvirilit er víst á síðu 4.

Í farna árinum, fyríuttan vanliga leiðslusamsýning, eru ikki gjørdir aðrir handlar við nevnd, stjórn, leiðarar ellar aðrar nærstandandi partar enn tað, ið nevnt er niðanfryi.

Samsýning til nevnd og leiðslu er víst í notu 8.

Sum partur av vanliga virkseminum í samtakinum eru tað gjørdar ymiskar avtalur millum feløgini í samtakinum. Avtalurnar fevna vanliga um fígging, trygging, samtaksuppgávur innan menningarverkætlanir, KT, løn- og starvsfólkafyrisiting og aðrar fyrisitingarligar uppgávur. Handil og tænastr verða avgreidd til marknaðarprís ella á útreiðslunøktandi støði.

Av týðandi transaktiónum við nærstandandi partar, sum hava verið galdandi/eru inngingnar í 2019, skulu fylgjandi nevast:

Avtalur millum Betri P/F, Betri Trygging P/F, Betri Pensjón P/F og Betri Íløgur Sp/f

Omanfryi nevndu feløg keypa og selja tænastr sínamillum.

Umsitingargjöld til og frá tilknýttum fyrítøkum í samtakinum verða avroknaði eftir útreiðslunøktandi støði.

Avtala er gjørd, millum feløgini í samtakinum, um renting av leypandi millumverandi, og er hendan renta ásett eftir marknaðartreytum.

Avtalur millum Betri Trygging P/F og onnur samtaksfeløg

Betri Trygging P/F hevur í árinum gjørt tryggingarsáttmálar við tilknýttar fyrítøkur, hesir sáttmálar eru gjørdir á marknaðartreytum.

Avtalur millum Betri Banki P/F og onnur samtaksfeløg

Betri Banki P/F umsitur íløgugnir fryi feløg í samtakinum. Hesar tænastr verða veittar á marknaðartreytum.

Rentan av millumverandi við nærstandandi partar er ásett eftir marknaðartreytum.

Avtalur millum Betri Banki P/F, Betri Heim P/F og Fastogn P/F

Betri Banki P/F keypir virðismetingar av sethúsum frá Betri Heim P/F.

Betri Banki P/F selur umsitingartænastr til Fastogn P/F.

Ognarfelag Tryggingartakaranna f.v.a.á. holds 100% of the shares in Betri P/F and also reports Consolidated Financial Statement.

Other related parties comprise of members of the company's Management Board and Board of Directors and their related family members, companies controlled by members of the Management Board and Board of Directors and other companies in the Group. Group chart is shown on page 4.

In the past year, unless for usual remuneration, there have not been any other transactions with the company's Management Board, Board of Directors or other related parties, than those mentioned below.

Remuneration to the company's Management Board and Board of Directors and Group Management is shown in note 8.

The companies have entered into various agreements as a natural part of the Group's day-to-day operations. The agreements typically involve financing, insurance, tasks relating to IT support and IT development projects, payroll and staff administration as well as other administrative tasks. Inter-company trade and services took place on an arm's length basis or on a cost reimbursement basis.

Important related party transactions entered into in 2019 include:

Agreements between Betri P/F, Betri Trygging P/F, Betri Pensjón P/F and Betri Íløgur Sp/f.

Intercompany trades are bought and sold between above mentioned companies.

Payment for administration and services took place on a cost reimbursement basis.

Agreement upon interest rate on accounts with related companies is set at arm's length basis.

Agreements between Betri Trygging P/F and other companies in the Group

Betri Trygging P/F has signed insurance contracts with other companies in the group, these contracts are set at arm's length basis.

Agreements between Betri Banki P/F and other companies in the Group

Betri Banki P/F provides services regarding investment assets of other companys in the Group, these services are set at arm's length basis.

Interest rate on deposits is set at arm's length basis.

Agreements between Betri Banki P/F, Betri Heim P/F and Fastogn P/F

Betri Banki P/F acquires valuations of houses from Betri Heim P/F.

Betri Banki P/F sells administration services to Fastogn P/F.

Nota	DKK 1.000	Samtak / Group		Betri P/F	
		2019	2018	2019	2018
37	Transaktiónir og millumverandi við nærstandandi partar (framh.) / Transactions and balances with related parties (cont.)				
	Týðandi samhandil við tilknýttar fyrirtøkur / Significant transactions with subsidiary undertakings				
	Rentuinntøkur / Interest income	0	0	488	900
	Tænastu og umsitingargjald til tilknýttar fyrirtøkur / Payment to subsidiary undertakings for services and administration	0	0	7302	0
	Søla av tænastu og umsiting til tilknýttar fyrirtøkur / Payment from subsidiary undertakings for services and administration	0	0	831	73.312
	Týðandi samhandil við tilknýttar fyrirtøkur í alt / Total significant transactions with subsidiary undertakings	0	0	8.621	74.212
	Millumverandi við tilknýttar fyrirtøkur / Balances with subsidiary undertakings				
	Áøgn í lánistovnum og tjóðbankum / Claims on credit institutions and central banks	0	0	60.937	195.015
	Útlán og áøgn / Loans and other claims	0	0	0	9
	Lán og trygdir hjá leiðslu / Loans and securities to management*				
	Nevnd / Board of Directors	12.874	14.118	5.353	3.384
	Stjórn / Executive	5.381	3.702	637	865
	Lán og trygdir hjá leiðslu í alt / Total loans and securities to management	18.255	17.820	5.990	4.249

*Rentusaturin fyri lán til atknýtt feløg liggur millum 4,50 - 5,50% og fyri leysliga atknýtt feløg 5,00 - 6,5%. Rentusaturin fyri lán til nevndarlimir er 1,5 - 2,95%. / The interest rate on loans to subsidiaries varies between 4.50 - 5.50 per cent, and 5.00 - 6.50 per cent to associated companies. The interest rate on loans to members of the Board of Directors is 1,5 - 2.95 per cent.

Lyklatöl (Samtak) / Key Ratios (Group)

	2019	2018
Solvensur og kapitalur / Solvency and capital ratios		
Solvensprosent / Solvency ratio	39,9	40,2
Kjarnukapitalprosent / Core capital ratio	39,9	40,2
Vinningur / Earning ratios		
Rentan av eiginögn áðrenn skatt / Return on equity before tax	9,6	4,9
Rentan av eiginögn eftir skatt / Return on equity after tax	8,1	4,1
Inntøka pr. útreiðslukrónu / Income/cost	2,0	1,6
Marknaðarváði / Market risk ratios		
Rentuváði / Interest rate risk	3,3	3,3
Gjaldoyraváði / Foreign exchange risk	8,3	7,4
Gjaldføri / Liquidity ratios		
Útlán og niðurskrivingar í mun til innlán / Loans, advances and impairments in proportion to deposits	87,3	84,4
Lánsváði / Credit risk ratios		
Stór viðskifti í mun til grundkapital / Large loans as percentage of capital base	64,4	70,4
Tap og niðurskrivingar í tíðarskeiðinum í prosentum / Write-offs and impairments during the period	-0,7	-0,9
Útlán í mun til eiginögnina / Total loans in proportion to equity	1,9	2,0
Útlánsvækstur / Increase of loans	2,1	10,2

Frágreiðing til lyklatölíni / Explanation of Key figures

Solvensur og kapitalur

$$\text{Solvensprosent}^{1)} = \frac{\text{Grundkapitalur} \times 100}{\text{Vektað ogn í alt}}$$

$$\text{Kjarnukapitalprosent}^{1)} = \frac{\text{Kjarnukapitalur eftir frádrátt} \times 100}{\text{Vektað ogn í alt}}$$

Vinningur

$$\text{Rentan av eiginögn áðrenn skatt}^{1)} = \frac{\text{Úrslit av vanligum rakstri} \times 100}{\text{Eiginögn (miðal)}}$$

$$\text{Rentan av eiginögn eftir skatt}^{1)} = \frac{\text{Ársúrslit eftir skatt} \times 100}{\text{Eiginögn (miðal)}}$$

$$\text{Vinningur pr. útreiðslukrónu}^{1)} = \frac{\text{Vanligar inntøkur}}{\text{Vanligar útreiðslur}}$$

Marknaðarváði

$$\text{Rentuváði}^{1)} \&^{2)} = \frac{\text{Rentuváði} \times 100}{\text{Kjarnukapitalur eftir frádrátt}}$$

$$\text{Gjaldoyraváði}^{1)} \&^{3)} = \frac{\text{Valutaindikator 1} \times 100}{\text{Kjarnukapitalur eftir frádrátt}}$$

Gjaldföri

$$\text{Útlán og niðurskrivingar í mun til innlán}^{1)} = \frac{(\text{Útlán} + \text{Niðurskrivingar}) \times 100}{\text{Innlán}}$$

Lánsváði

$$\text{Stór viðskifti í mun til basis-kapital}^{1)} \&^{4)} = \frac{\text{Stór engagement} \times 100}{\text{Grundkapital}}$$

$$\text{Tap og niðurskrivingar í tíðarskeiðinum í prosentum}^{1)} = \frac{\text{Tap og niðurskrivingar í tíðarskeiðinum} \times 100}{\text{Brutto útlán} + \text{Ábyrgdir}}$$

$$\text{Útlán í mun til eiginögnina}^{1)} = \frac{\text{Útlán}}{\text{Eiginögn}}$$

$$\text{Útlánsvøkstur}^{1)} = \frac{(\text{Útlán ultimo} - \text{Útlán primo}) \times 100}{\text{Útlán primo}}$$

Solvency and Capital

$$\text{Solvency ratio}^{1)} = \frac{\text{Capital base} \times 100}{\text{Total risk weighted assets}}$$

$$\text{Core capital ratio}^{1)} = \frac{\text{Core capital less statutory deductions} \times 100}{\text{Total risk weighted assets}}$$

Earning ratios

$$\text{Return on equity before tax}^{1)} = \frac{\text{Profit before taxes} \times 100}{\text{Equity (avg)}}$$

$$\text{Return on equity after tax}^{1)} = \frac{\text{Net profit} \times 100}{\text{Equity (avg)}}$$

$$\text{Income/cost ratio}^{1)} = \frac{\text{Operating income}}{\text{Operating expenses}}$$

Market risk ratios

$$\text{Interest rate risk}^{1)} \&^{2)} = \frac{\text{Interest rate risk} \times 100}{\text{Core capital less statutory deductions}}$$

$$\text{Foreign exchange risk}^{1)} \&^{3)} = \frac{\text{Exchange indicator 1} \times 100}{\text{Core capital less statutory deductions}}$$

Liquidity ratio

$$\text{Loans, advances and impairments in proportion to deposits}^{1)} = \frac{(\text{Loans} + \text{impairments}) \times 100}{\text{Deposits}}$$

Credit risk ratios

$$\text{Large loans}^{1)} \&^{4)} = \frac{\text{Large loans} \times 100}{\text{Capital base}}$$

$$\text{Write-offs and impairments during the period}^{1)} = \frac{\text{Write-offs and impairments during the period} \times 100}{\text{Gross loans} + \text{Security}}$$

$$\text{Total loans in proportion to equity}^{1)} = \frac{\text{Loans}}{\text{Equity}}$$

$$\text{Increase of loans}^{1)} = \frac{(\text{Loans year end} - \text{Loans year beginning}) \times 100}{\text{Loans year beginning}}$$

Viðmerkingar til "Frágreiðing til lyklatölíni" / Comments to "Explanation of key figures"

- Gjört í samsvar við leiðreglurnar hjá Fíggjareftirlitinum. / Prepared in accordance with the regulations issued by the Danish Financial Supervisory Authority.
- Rentuváði er grundaður á, at effektiva rentan broytist 1%, og broytingin í krónum verður roknað í mun til kjarnukapitalin eftir frádrátt. / Interest rate risk is based on the premise that the effective interest rate fluctuates 1 per cent and that the fluctuations in DKK are calculated in comparison to core capital less certain adjustments and statutory deductions.
- Gjaldoyraváði er hægra talið á ogn ella skuld í gjaldoyra og verður roknaður í prosentum av kjarnukapitalinum eftir frádrátt. / Foreign exchange risk is the higher amount of assets or liabilities in currency and is calculated in per cent to core capital less certain adjustments.
- Fyri 2018 eru hesi 20 tey størstu engagementini eftir frádrátt fyri tryggum krøvum í prosentum av basiskapitalinum. Til og við 2017 eru hesi engagement stórr enn 10% eftir frádrátt fyri tryggum krøvum í prosentum av basiskapitalinum. / In 2018 these are the 20 largest outstanding balances after deductions for secure requirements in per cent to capital base. Until 2018 these are outstanding balances greater than 10 per cent after deductions for secure requirements in per cent to capital base.

Leiðsluátekning

Nevnd og stjórn hava viðgjørt og góðkent ársfrásøgnina fyri Betri P/F og samtakið fyri roknskaparárið 1. januar – 31. desember 2019.

Ársfrásøgnin og leiðslufrágreiðingin er sett upp samsvarandi lóg um fíggarstovnar v.m., kunngerð og leiðreglum frá Fíggarareftirlitinum viðvíkjandi frásøgn fyri peningastovnar v.m.

Tað er okkara fatan, at samtaks- og ársroknskapurin gevur eina rættvísandi mynd av samtaksins og felagsins ognum, skyldum og fíggarstøðu 31. desember 2019 og av úrslitinum av virkseminum í tíðarskeiðinum 1. januar - 31. desember 2019.

Tað er okkara fatan, at leiðslufrágreiðingin gevur eina rættvísandi umrøðu av gongdini í virkseminum hjá samtakinum og felagnum og fíggarligu støðuni, umframt eina frágreiðing av týðandi váðunum og óvissu faktorunum, sum samtakið og felagið kunnu verða ávirkað av.

Ársfrásøgnin verður lögð fyri aðalfundin til góðkenningar.

Statement by the Management

The Management and the Board of Directors have today considered and approved the Annual Report of Betri P/F and the group for the period 1 January – 31 December 2019.

The financial statement has been prepared in accordance with the Financial Business Act, and in accordance with the executive order and guidelines of the Danish Financial Supervisory Authority on presentations of financial statements.

It is our opinion that the financial statement gives a true and fair view of the company's and the group's assets, liabilities, and financial position at 31 December 2019 and of the results of the company's and the group's operations for the period 1 January – 31 December 2019.

In addition, we also consider the Management's review to give a fair presentation of the development in the company's and the group's activities and the company's and the group's financial position as a whole, as well as a description of the significant risks and elements of uncertainty that may affect the company and the group.

The Annual Report will be submitted to the General Meeting for approval.

Betri P/F

Tórshavn, 20. mars 2020

Stjórn / Executive Board

Evy J. Jacobsen

Forstjóri / CEO

Nevnd / Board of Directors

Aslaug Gísladóttir

Nevndarforkvinna / Chairwoman
of the Board

Gunn Danielsen

Næstforkvinna / Deputy
Chairwoman

Karl Birgir Isaksen

Ragnar Joensen

Petur Elias Nielsen

Mortan Simonsen

Annika Thomsen

Sverri Justinussen

Helgi Nielsen

Átekning frá innanhýsis grannskoðan

Átekning á samtaksroknskapin og á ársroknskapin

Niðurstøða

Tað okkara fatan, at samtaks- og ársroknskapurin fyri Betri P/F gevur eina rættvísandi mynd av ognum, skyldum og fíggarligu støðuni hjá samtakinum og móðurfelagnum tann 31. desember 2019 og av rakstrarúrslitinum fyri roknskaparárið 1. januar – 31. desember 2019 í samsvari við lóg um fíggarligt virksemini.

Okkara niðurstøða er í samsvari við okkara grannskoðanarprotokoll til grannskoðanarnevndina og nevnd felagsins.

Framda grannskoðanin

Vit hava grannskoðað samtaksroknskapin og ársroknskapin hjá Betri P/F fyri roknskaparárið 1. januar – 31. desember 2019. Undir einum nevnd Ársfrásøgnin. Ársfrásøgnin er gjørd í samsvari við lóg um fíggarligt virksemini.

Grannskoðanin er gjørd við støði í kunngerð frá Fíggarjareftirlitinum um fremjan av grannskoðan í fíggarligum fyrítøkum o.ø. umframt av fíggarligum samtøkum, galdandi í Føroyum, og í tráð við altjóða ásetingar innan grannskoðan viðvíkjandi planlegging og fremjan av grannskoðanararbeiðinum.

Vit hava lagt ætlan um og framt grannskoðanina so høg vissa fæst fyri, at ársfrásøgnin ikki er fongd við týðandi feilupp lýsingum. Vit hava luttkið í grannskoðanini av øllum týðandi og váðakendum økjum.

Okkara fatan er, at tey fingnu grannskoðanarprógvinu eru nøktandi og egnaði sum grundarlag fyri okkara niðurstøðu.

Úttalisi um leiðslufrágreiðingina

Leiðslan hevur ábyrgdina av leiðslufrágreiðingini.

Okkara niðurstøða um ársfrásøgnina fevnir ikki um leiðslufrágreiðingina, og vit geva ikki nakra váttan við vissu fyri leiðslufrágreiðingini.

Í sambandi við okkara grannskoðan av ársfrásøgnini, er tað okkara ábyrgd at lesa leiðslufrágreiðingina og í hesum sambandi at umhugsa, um leiðslufrágreiðingin í munandi vavi ikki er í samsvari við ársfrásøgnina ella er í mótsøgn við ta vitan, ið vit hava fingið undir grannskoðanini, ella á annan hátt at innihalda týðandi feilupp lýsingar.

Her umframt er okkara ábyrgd eisini at umhugsa, um kravdu upplýsingarnar, eftir føroysku lógini um fíggarligt virksemini, eru við í leiðslufrágreiðingini.

Internal auditor's report

Report on the Consolidated Financial Statements and on Parent Company's Financial Statement

Our opinion

In our opinion, the Consolidated Financial Statements and the financial statements for Betri P/F give a true and fair view of the Group's and the Parent's assets, liabilities and financial position as at 31 December 2019 and the result of the operations for the financial year 1 January – 31 December 2019 in accordance with the Faroese Financial Business Act.

Our conclusion is in accordance with our audit report to the Audit Committee and to the Board of Directors.

Basis for opinion

We have audited the Consolidated Financial Statements and the Financial Statements of Betri P/F for the financial year 1 January – 31 December 2019. Collectively referred to as the Financial Statements. The Financial Statements have been prepared in accordance with the Faroese Financial Business Act.

We have conducted our audit in accordance with the Executive Order of the Danish Financial Supervisory Authority on Auditing Financial Undertakings etc. as well as Financial Groups as applied in Faroe Islands and in accordance with International Standards on planning and performing Audit.

We have planned and performed the audit to obtain high assurance that the Financial Statements are free from material misstatement. We have participated in the audit of all material and risk areas.

We believe that the audit evidence obtained is sufficient and appropriate to provide a basis for our opinion.

Statement on Management Review

Management is responsible for the Management's Review.

Our opinion on the Financial Statements does not cover Management's Review, and we do not express any form of assurance conclusion thereon.

In connection with our audit of the Financial Statements, our responsibility is to read the Management's Review, and in doing so, consider whether Management's Review is materially inconsistent with the Financial Statements or our knowledge obtained in the audit, or otherwise appears to be materially misstated.

Moreover, it is our responsibility to consider whether the Management's Review includes the disclosures required by the Faroese Financial Business Act.

Við støði í okkara arbeiði er okkara fatan, at leiðslufrágreiðingin er í samsvari við ársfrásøgnina, og at hon er gjørd eftir ásetingunum í feroysku lógini um fíggjarligt virkseml. Vit eru ikki vorðin varug við týðandi skeivar upplýsingar í leiðslufrágreiðingini.

Based on the work we have performed, in our view, Management's Review is in accordance with the Financial Statements and has been prepared in accordance with the requirements of the Faroese Financial Business Act. We did not identify any material misstatement in the Management's Review.

Tórshavn, 20. mars 2020

Petur A. Johannesen
Samtaksgrannskoðanarleiðari /
Group Chief Auditor

Átekning frá óheftum grannskoðara

Til kapitaleigararnar í Betri P/F

Niðurstøða

Tað er okkara fatan, at samtaks- og ársroknskapurin gevur eina rættvísandi mynd av felagsins ognum, skyldum og fíggarligu støðuni tann 31. desember 2019 hjá samtakinum og av úrslitinum av virksemini felagsins í roknskaparárinum 1. januar – 31. desember 2019 samsvarandi lógini um fíggarligt virksemini.

Hvat vit hava grannskoðað

Samtaks- og ársroknskapin hjá P/F Betri fyri roknskaparárið 1. januar – 31. desember 2019 við rakstrarroknskap, fíggararstøðu, eginpeningsuppgerð og notum, saman við nýttum roknskaparhátti fyri bæði samtak og móðurfelag. Undir einum nevnt "Ársfrásøgnin".

Grundarlag fyri niðurstøðuni

Grannskoðanin er løgd til rættis í samsvari við altjóða standardum fyri grannskoðan (ISA) og øðrum ásetingum í feroysku grannskoðanarlóggávuni. Okkara ábyrgd eftir hesum standardum og ásetingum er nærri greidd frá í niðanfyrri standandi broti "Ábyrgd grannskoðarans fyri at grannskoða ársroknskapin".

Tað er okkara fatan, at vit hava fingið nøktandi grannskoðanarprógv, ið kunnu vera grundarlag undir okkara niðurstøðu.

Óheftni

Vit eru óheft av felagnum í samsvari við altjóða etisku krøvnum fyri grannskoðarar (etisku reglunum hjá IESBA) og øðrum ásetingum, sum eru galdandi í Føroyum, og hava fylgt etisku skyldunum, sum ásettar eru í hesum standardum og krøvum.

Ummæli av leiðslufrágreiðingini

Leiðslan hevur ábyrgdina av leiðslufrágreiðingini.

Niðurstøða okkara um ársroknskapin fevnir ikki um leiðslufrágreiðingina, og vit geva ikki nakra vátan við vissu fyri leiðslufrágreiðingini.

Í sambandi við okkara grannskoðan av ársroknskapinum, er tað okkara ábyrgd at lesa leiðslufrágreiðingina og í hesum sambandi at umhugsa, um leiðslufrágreiðingin ikki er í samsvari við ársroknskapin ella er í mótsøgn við ta vitan, ið vit hava fingið undir grannskoðanini, ella á annan hátt er tengd at týðandi skeivleikum.

Okkara ábyrgd er eisini at umhugsa um kravdu upplýsingar-

Independent auditor's report

To the shareholders of Betri P/F

Our opinion

In our opinion, the Consolidated Financial Statements and the Parent Company's Financial Statements give a true and fair view of the Group's and the Parent Company's financial position at 31 December 2019 and of the results of the Group's and the Parent Company's operations for the financial year 1 January - 31 December 2019 in accordance with the Faroese Financial Business Act.

What we have audited

The Consolidated Financial Statements and the Parent Company's Financial Statements of P/F Betri for the financial year 1 January - 31 December 2019 comprise Income Statement, Balance Sheet, Statement of Changes in Equity, Statement of Solvency and notes, including summary of significant accounting policies for the Group as well as for the Parent Company. Collectively referred to as the "Financial Statements".

Basis for opinion

We conducted our audit in accordance with international standards on auditing (ISAs) and the additional requirements applicable in Faroe Islands. Our responsibilities under those standards and requirements are further described in the below section "Auditor's responsibilities for the audit of the Financial Statements" of our report.

We believe that the audit evidence we have obtained is sufficient and appropriate to provide a basis for our opinion.

Independence

We are independent of the Company in accordance with the International Ethics Standards Board for Accountants' Code of Ethics for Professional Accountants (IESBA's Code) and the additional requirements applicable in Faroe Islands. We have also fulfilled our other ethical responsibilities in accordance with the IESBA Code.

Statement on Management's Review

Management is responsible for the Management's Review.

Our opinion on the Financial Statements does not cover Management's Review, and we do not express any form of assurance conclusion thereon.

In connection with our audit of the Financial Statements, our responsibility is to read the Management's Review, and in doing so, consider whether Management's Review is materially inconsistent with the Financial Statements or our knowledge obtained in the audit, or otherwise appears to be materially misstated.

Moreover, we consider whether the Management's Review

nar eftir føroysku lógini um fíggjarligt virkseimi eru umrøddar í leiðslufrágreiðingini.

Við støði í okkara arbeiði er tað okkara fatan, at leiðslufrágreiðingin er í samsvari við samtaks- og ársroknskapin, og at hon er gjørd eftir ásetingunum í føroysku lógini um fíggjarligt virkseimi. Vit eru ikki vorðin varug við týðandi skeivur upplýsingar í leiðslufrágreiðingini.

Ábyrgd leiðslunnar av samtaks- og ársroknskapinum

Leiðslan hevur ábyrgdina av at gera ein samtaks- og ársroknskap, ið gevur eina rættvísandi mynd í samsvari við lógina um fíggjarligt virkseimi. Leiðslan hevur harumframt ábyrgdina av tí innanhýsis eftirliti, ið leiðslan metir skal til fyrri, at samtaks- og árs-roknskapurin kann gerast uttan týðandi skeivleikar, uttan mun til um skeivleikarnir standast av sviki ella mistøkum.

Tá samtaks- og ársroknskapurin verður gjørdur, er tað ábyrgd leiðslunnar at meta, um samtakið og felagið megnar at halda fram við rakstrinum, og har tað hevur týðning at upplýsa um viðurskiftir viðvíkjandi framhaldandi rakstri, og at gera samtaks- og ársroknskapin eftir roknskaparásetingunum um framhaldandi rakstur, uttan so at leiðslan hevur í hyggju at avtaka felagið, støðga rakstrinum ella, at leiðslan í roynd og veru ikki hevur annan møguleika.

Ábyrgd grannskoðarans fyrri at grannskoðað samtaks- og ársroknskapin

Okkara endamál er at fáa grundaða vissu fyrri, at samtaks- og ársroknskapurin í síni heild ikki hevur týðandi skeivleikar, uttan mun til um skeivleikarnir standast av sviki ella mistøkum og at gera eina grannskoðanarátækning við eini niðurstøðu. Grundað vissa er vissa á høgum stigi, men er ikki full trygd fyrri, at ein grannskoðan, sum er gjørd eftir ásetingunum í altjóða standardum um grannskoðan, og ásetingunum í føroysku grannskoðanarlóggávu, altíð kann avdúka týðandi skeivleikar, um hesir eru. Skeivleikar kunnu koma fyrri orsakað av sviki ella mistøkum og mugu metast at vera týðandi, um tað eru sannlíkindi fyrri, at tey hvør sær ella saman ávirka tær fíggjarligu støðutakanir, sum roknskapar-brúkararnir taka við støði í ársroknskapinum.

Sum ein liður í grannskoðanini, ið verður gjørd eftir altjóða standardum um grannskoðan og øðrum ásetingum, sum eru galdandi í Føroyum, gera vit yrkisligar metingar og hava eitt yrkisligt ivingarsemi undir grannskoðanini. Har vit eisini:

- Eyðmerkja og meta um váðan fyrri týðandi skeivleikum í ársroknskapinum, uttan mun til um skeivleikarnir standast av sviki ella mistøkum, leggja til rættis og gera tær grannskoðanarátækningar, sum hesir váðar krevja og fáa til vega tey grannskoðanarprógv, sum eru neyðug og egnað sum grundarlag undir okkara niðurstøðu. Váðin fyrri at týðandi skeivleikar, sum standast av sviki, ikki verða avdúkaðir, er hægri enn týðandi skeivleikar, sum standast av mistøkum, tí svik kann vera av samanløgðum ráðum, skjalafalsan, tilætlaðari dyljan,

includes the disclosures required by the Faroese Financial Business Act.

Based on the work we have performed, in our view, Management's Review is in accordance with the Consolidated Financial Statements and Parent Company's Financial Statements and has been prepared in accordance with the requirements of the Faroese Financial Business Act. We did not identify any material misstatement in the Management's Review.

Management's responsibilities for the Financial Statements

Management is responsible for the preparation of Consolidated Financial Statements and Parent Company's Financial Statements that give a true and fair view in accordance with the Faroese Financial Business Act, and for such internal control as Management determines is necessary to enable the preparation of Financial Statements that are free from material misstatement, whether due to fraud or error.

In preparing the Financial Statements, Management is responsible for assessing the Group's and the Parent Company's ability to continue as a going concern, disclosing, as applicable, matters related to going concern and using the going concern basis of accounting unless Management either intends to liquidate the Group or the Parent Company or to cease operations, or has no realistic alternative but to do so.

Auditor's responsibilities for the audit of the Financial Statements

Our objectives are to obtain reasonable assurance about whether the Consolidated Financial Statements and Parent Company's Financial Statements as a whole are free from material misstatement, whether due to fraud or error, and to issue an auditor's report that includes our opinion. Reasonable assurance is a high level of assurance, but is not a guarantee that an audit conducted in accordance with ISAs and the additional requirements applicable in Faroe Islands will always detect a material misstatement when it exists. Misstatements can arise from fraud or error and are considered material if, individually or in the aggregate, they could reasonably be expected to influence the economic decisions of users taken on the basis of these Financial Statements.

As part of an audit in accordance with ISAs and the additional requirements applicable in the Faroe Islands, we exercise professional judgement and maintain professional scepticism throughout the audit. We also:

- Identify and assess the risks of material misstatement in the Financial Statements, whether due to fraud or error, design and perform audit procedures responsive to those risks, and obtain audit evidence that is sufficient and appropriate to provide a basis for our opinion. The risk of not detecting a material misstatement resulting from fraud is higher than for one resulting from error, as fraud may involve collusion, forgery, intentional omissions, misrepresentations, or overriding of internal control.

villleiðingum ella við at skúgva innanhýsis eftirlitið til síðis.

- Fáa innlit í innanhýsis eftirlitið, sum hevur týðning fyri grannskoðanina fyri at leggja tær grannskoðanaratgerðir til rættis, sum eru nøktandi til umstøðurnar, men ikki fyri at gera eina niðurstøðu um dygdina á innanhýsis eftirlitinum.
- Taka støðu til tann roknskaparhátt, sum leiðslan nýtir, er hóskandi, um tær roknskaparligu metingarnar við viðheftum upplýsingum, sum leiðslan hevur gjørt, eru rímiligar.
- Taka støðu til um tað er rímligt, at leiðslan hevur gjørt ársroknskapin við støði í roknskaparásetingunum um framhaldandi rakstur, og um tað við støði í teimum grannskoðanarprógnum, sum er fingin til veða, er týðandi óvissa í sambandi við atgerðir og viðurskiftir, sum kunnu viðføra týðandi óvissu um, um samtakið og felagið megnar at halda fram við rakstrinum. Um okkara niðurstøða er, at tað er ein týðandi óvissa, skulu vit vísa á hesi viðurskiftini í ársroknskapinum í niðurstøðu okkara ella, um hesar ávísingarnar ikki eru nóg mikið, tillaga okkara niðurstøðu. Niðurstøður okkara byggja á tey grannskoðanarprógv, sum vit hava fingið fram til dagfestingina á okkara grannskoðanarátekning. Hendingar í framtíðini ella onnur viðurskiftir kunnu tó føra við sær, at felagið ikki longur megnar at halda fram við rakstrinum.
- Taka støðu til ta samlaðu framløguna, bygnaðin og innihaldið í ársroknskapinum, eisini upplýsingarnar í notunum, og um ársroknskapurin vísir tey grundleggjandi handilsviðurskiftir og hendingar á ein slíkan hátt, at ein rættvísandi mynd fæst.
- Fáa hóskandi og egnað grannskoðanarprógv fyri fíggarligu upplýsingunum um fyrítøkurnar ella handilsvirksemið í samtakinum til tess at rokka eina niðurstøðu um samtaksroknskapin. Vit hava ábyrgdina av at leiða, hava eftirlit við og at gera samtaksgrannskoðanina. Vit hava evstu ábyrgdina fyri okkara grannskoðanarniðurstøðu.

Vit samskifta við leiðsluna um millum annað vavið á ætlaðu grannskoðanini og nær grannskoðað verður og eisini um týðandi avdúkingar, herundir um týðandi manglar í innanhýsis eftirlitinum, sum vit hava eyðmerkt undir grannskoðanini.

Vit veita eisini teimum, ið hava ábyrgd av leiðslu, eina vátan um, at vit liva upp til øll viðkomandi etisk krøv viðvíkjandi óheftni. Vit samskifta um øll viðurskifti, sum kunnu hugsast at ávirka okkara óheftni, og har tað er viðkomandi, hvørji trygdartiltøk eru sett í verk.

- Obtain an understanding of internal controls relevant to the audit in order to design audit procedures that are appropriate in the circumstances, but not for the purpose of expressing an opinion on the effectiveness of the Group's and the Parent Company's internal controls.
- Evaluate the appropriateness of accounting policies used and the reasonableness of accounting estimates and related disclosures made by Management.
- Conclude on the appropriateness of Management's use of the going concern basis of accounting and based on the audit evidence obtained, whether a material uncertainty exists related to events or conditions that may cast significant doubt about the Group's and the Parent Company's ability to continue as a going concern. If we conclude that a material uncertainty exists, we are required to draw attention in our auditor's report to the related disclosures in the Financial Statements or, if such disclosures are inadequate, to modify our opinion. Our conclusions are based on the audit evidence obtained up to the date of our auditor's report. However, future events or conditions may cause the Group or the Parent Company to cease to continue as a going concern.
- Evaluate the overall presentation, structure and contents of the Financial Statements, including the disclosures, and whether the Financial Statements represent the underlying transactions and events in a manner that achieves fair presentation.
- Obtain sufficient appropriate audit evidence regarding the financial information of the entities or business activities within the Group to express an opinion on the Consolidated Financial Statements. We are responsible for the direction, supervision and performance of the group audit. We remain solely responsible for our audit opinion.

We communicate with those charged with governance regarding, among other matters, the planned scope and timing of the audit and significant audit findings, including any significant deficiencies in the internal control that we identify during our audit.

We also provide those charged with governance with a statement that we have complied with relevant ethical requirements regarding independence, and to communicate with them all relationships and other matters that may reasonably be thought to bear on our independence, and where applicable, related safeguards.

Tórshavn, 20. mars 2020

Januar P/F
Løggilt grannskoðanarvirki
skrásetingar nr. 5821

Fróði Sivertsen
Statsaut. revisor / State Authorised Public Accountant

PricewaterhouseCoopers
Statsautoriseret Revisionspartnerselskab
CVR nr. 3377 1231

H.C. Krogh
Statsaut. revisor / State Authorised Public Accountant

Partafelagsupplýsingar / Company Information

Felagið / The company

Betri P/F
Yviri við Strond 2
Postboks 34
FO 110 Tórshavn
Tel +298 348000
betri@betri.fo
www.betri.fo
Skrás. nr. 3690 / Company no. 3690

Stjórn / Executive Board

Evy J. Jacobsen
Forstjóri / CEO

Nevnd / Board of Directors

Aslaug Gísladóttir
Nevndarforkvinna / Chairwoman of the Board

Gunn Danielsen
Næstforkvinna / Deputy Chairwoman

Karl Birgir Isaksen
Ragnar Joensen
Petur Elias Nielsen
Mortan Simonsen
Helgi Nielsen
Annika Thomsen
Sverri Justinussen

Innanhýsis grannskoðan / Internal Auditor

Petur A. Johannesen
Samtaksgrannskoðanarleiðari /
Group Chief Auditor

Óheftur grannskoðari / External Auditor

Januar P/F
Løggilt grannskoðanarvirki
skrásetingar nr. 5821

PricewaterhouseCoopers
Statsautoriseret Revisionspartnerselskab
CVR nr. 3377 1231



Betri P/F

Yviri við Strond 2
Postsmoga 34
110 Tórshavn

Tel +298 348 000
betri@betri.fo
www.betri.fo