

betri banki

Frágreiðing um burðardygd 2025





Innihaldsyvirlit

01	Um frágreiðingina	03
02	Um Betri Banka	05
03	Umhvörvistöl og átök	17
04	Sosial lyklátöl og átök	27
	Fylgiskjal 1. Vegleiðing til uppgerð av ESG-lyklátölum	33

Um frágreiðingina

Frágreiðingin fevnr um arbeiðið við burðardygd í Betri Banka fyri roknskaparárið 2025. Hetta er triðja árið, at Betri Banki hevur skrivað eina sjálvstøðuga frásøgn um burðardygd, men á fyrsta sinni er frásøgnin skrivað eftir almenna VSME-leistinum.

Hóast frásøgnin er skrivað eftir einum nýggjum leisti, ganga ESG-lyklátølini aftur, so tað ber til at fylgja burðardygdargongdini hjá bankanum seinastu árinum. Fyri nøkur lyklátöl er ein broyting framd í útrokningarhættinum sambært VSME-leistinum. Í teimum færum verða lyklátølini fyri undanfarin ár eisini útroknað eftir nýggja útrokningarhættinum, so tøluni í frásøgnini kunnu samanberast.

Henda frásøgnin er bert galdandi fyri Betri Banka og fevnr harvið ikki um systirfeløgini í Betri-samtakinum, sum eru Betri Trygging, Betri Pensjón og Betri Heim.

Frágreiðing um burðardygd 2025		VSME-nr.
Frágreiðingin tekur støði í “grund”	ja	B1-24a
Frágreiðingin tekur støði í “grund” og “víðkað”	nei	B1-24a
Frágreiðingin er gjørd fyri einstaka fyrirtøku og ikki fyri eitt samtak	ja	B1-24c
Frágreiðingin er gjørd á samtaksstøði	nei	B1-24c

01

Um frágreiðingina

Bræv frá stjóranum



Jean Djurhuus,
Forstjóri í Betri Banka

Í Betri Banka er burðardygd ein natúrligur partur av kjarnuvirkseminum. Sum peningastovnur hava vit eina serliga ábyrgd – bæði fyri okkara eigna virksemi og fyri teimum avgerðum, vit taka saman við okkara kundum.

Í 2025 hava vit tikið týðandi stig í okkara arbeiði við burðardygd. Vit hava minkað um egið útlát og styrkt okkara leiklut í grønu umleggingini hjá kundum. Samstundis vísa okkara dátur, at størsti parturin av ávirkanini liggur í útláns- og íløguvirksemi, sum tí er eitt kjarnuøki hjá okkum. Vit eru greið yvir, at arbeiðið við burðardygd framvegis er í menning, og at nógv er eftir at gera, bæði í okkara eigna virksemi og í samstarvi við kundar.

Burðardygd fevnir ikki einans um umhvørvið, men eisini um fólk. Starvsfólkini eru grundarsteinurin í dagliga virkseminum í bankanum, og tí arbeiða vit miðvíst við trivnaði, fjølbroytni og góðum starvsfólkaviðurskiftum, samstundis sum vit vilja vera ein ábyrgdarfullur viðleikari í føroyska samfelagnum.

Henda frágreiðing er gjørd sambært VSME-leistinum, sum er ein standardur fyri burðardygdarfrágreiðingar hjá smáum og miðalstórum fyrítøkum. Við at nýta ein felags leist verður gjøgnumskygnið styrkt, og tað ger tað lættari at bera saman gongdina yvir tíð og í mun til aðrar fyrítøkur.

Við hesi frágreiðing vilja vit geva eina greiða og álftandi mynd av okkara átøkum og úrslitum fyri 2025.

ESG töl 2025



50%
kvinnur
í nevdini



207
löntakarar
í bankanum



89% eru væl
nøgd at arbeiða í
Betri Banka



26,5% minking av
vakstrarhúsgassum
(vavi 1 og 2)



20% av orkunýtluni
stavar frá varandi
orkukeldum



22% av burtukastinum
í bankanum verður
endurvunnið



34% av
bilfíggingum
er til el-bilar



33% av fíggaðum
bústøðum **hava**
elriknað orkuskipan



32% av útlátsdátunum
fyri vinnuvirksemi stavar
frá kundunum

02

Um Betri Banka



Grundleggjandi upplýsingar

Betri Banki er partur av Betri-samtakinum og veitir fíggarligar tænastr til privatkundar, vinnukundar og samfelagið sum heild í Føroyum. Ognarfelag Tryggingartakaranna eigur Betri-samtakið, sum fevnir um Betri Banka, Betri Trygging, Betri Pensjón og Betri Heim.

Betri Banki er tilnevndur sum SIFI¹-banki í Føroyum, tí hann hevur nærum helvtina av marknaðarlutinum í Føroyum, og við tilnevningini verða herd krøv sett til umsiting og eftirlit av bankanum. Danska Fíggar-eftirlitið hevur eftirlit við bankanum og kemur árliga á eftirlitsvitjan.

¹ Systemically Important Financial Institution

Talva 1 – Grundleggjandi vitan

Grundleggjandi vitan um Betri Banka		VSME-nr.
Slag av fyritøku	Partafelag	B1-24e
NACE-vinnuflokkning	64.19.00	B1-24e
Figgjarjavni	EUR 1.832.267.476 / DKK 13.685.572.235	B1-24e
Nettougsetningur	EUR 74.756.337 / DKK 558.370.032	B1-24e
Ársverk	188	B1-24e B8-39
Løntakarar	207	B1-24e B8-39

Talva 2 – Yvirlit yvir ognir og aktiv

Ogn/aktiv	Bústaður	Post nr.	Bygd/býur	Land	Knattstøða	VSME-nr.
Høvuðssæti	Yviri við Strond 2	100	Tórshavn	Føroyar	62.008 6.760	B1-24e
Høvuðssæti	Yviri við Strond 4	100	Tórshavn	Føroyar	62.009 6.760	B1-24e
Bankadeild	Sverrisgøta 3	100	Tórshavn	Føroyar	62.010 6.727	B1-24e
Bankadeild	Heiðavegur 17	600	Saltangará	Føroyar	62.111 6.727	B1-24e
Bankadeild	Jatnavegur 16	370	Miðvágur	Føroyar	62.048 7.185	B1-24e
Bankadeild	Bøgøta	700	Klaksvík	Føroyar	62.225 6.582	B1-24e
Bankadeild	Sjógøta 15	800	Tvøroyri	Føroyar	61.555 6.812	B1-24e

Strategi og virkismyndil

Virkismyndilin hjá Betri Banka er at veita fíggjarligar tænastrur til privatkunda, vinnukunda og samfelagið í Føroyum. Afturat bankavirkseminum eigur bankin dóttirfelagið Betri Heim, hvørs virksemin er meklung, ráðgeving og vegleiðing í sambandi við fastognarsølu.

Bankin bjóðar út fíggjarligar tænastrur, sum fevna um:

- ✓ nýtslu-, heildar- og innlánskuntur
- ✓ gjaldskort (fysisk og talgild)
- ✓ lán og kredittir
- ✓ íløgupall og íløgurøkt
- ✓ ábyrgdir (bert fyri vinnukunda).

Á tryggingarøkinum og pensjónsøkinum samstarvar Betri Banki tætt við hini dóttirfeløginu í samtakinum, og bankin kann eisini hjálpa viðskiftafólku at tekna lívs- og restskuldartryggingar og annars vísa til ráðgevingina hjá Betri Trygging og Betri Pensjón. Betri Banki samstarvar harumframt við Jyske Realkredit og

Høvuðsendamálið hjá bankanum er at reka ábyrgdarfult fíggjarvirksemin

bjóðar føroyska marknaðinum realkreditlán umframt samstarvar við BankInvest og SparInvest á íløgurøkinum. Høvuðsinntøkurnar í bankanum koma frá rentu- og ómaksgjöldum, meðan størstu útreiðslupostarnir fara til starvsfólkalønir, ognarumsiting og útreiðslur til KT-tøkni og menningartænastrur.

Høvuðsendamálið hjá bankanum er at reka ábyrgdarfult fíggjarvirksemin, soleiðis at viðskiftafólk kenna seg trygg at nýta tænastrurnar hjá Betri Banka at avgreiða fíggjarlig viðurskifti. Í 2025 varð Betri Banki kosin at vera ein tann tryggasti peningastovnurin í kongaríkinum, og tann heiðurin er bankin bæði feigin og errin um.





Burðardygd og samfelagsábyrgd

Burðardygg menning er ein fortreyt fyri einum støðugum og sterkum búskapi; bæði fyri núverandi og, ikki minst, komandi ættarlið í Føroyum. Tað ræður um at styrkja búskaparliga haldfærið og samstundis tryggja, at náttúran verður vard og gagnnýtt á skynsaman hátt, at fólkin hava tað gott, og at teirra grundleggjandi rættindi verða vird. Betri Banki vil byggja sitt virksemi á einum burðardyggum grundarlagi og sameina ábyrgd fyri náttúru og menniskjum við ábyrgdarfullari virkisleiðslu, har dentur verður lagdur á trygd og álitisvekjandi bankarakstur.

Burðardygd er tó framvegis at meta sum nýggj vitan og fyri at fáa eina greiðari fatan av, hvussu bankin ítøkiliga kann arbeiða við burðardygd í virkismyndlinum, varð ein dupult ávirkanargreining framd í 2025. Greiningin fevndi um alla virðis Ketuna, og endamálið var at eyðmerkja týðandi burðardygdssøkir í bankanum við at greina, hvussu virksemi bankans er knýtt at náttúru og fólki.

Burðardygg menning er ein fortreyt fyri einum støðugum og sterkum búskapi

Greiningin vísir, at virksemi bankans er tætt knýtt at veðurlagi, náttúru og náttúru tilfeingi og hevur eina týðandi ávirkan á kjarnuá hugapartarnar, sum eru starvsfólk, kundar og nærsamfelagið. Broytingar í veðurlagi, náttúru og náttúru tilfeingi kunnu eisini hava figgjarliga ávirkan á inntøkurnar hjá ávísnum kundabólkum og harvið gerast ein øktur kredittváði. Strong fyrisingarlig krøv verða sett til bankan, millum annað innan compliance, hvítvask, KT-trygd og dátuvernd. Verða krøvini ikki hildin, kann tað hava sakarmál og bøtur við sær. Virkisleiðsla verður harvið eisini mett at vera eitt týðandi burðardygdssøki fyri bankan.

Týðandi burðardygdsevni fyri bankan



Veðurlag



Náttúra



Tilfeingi



Virkisleiðsla



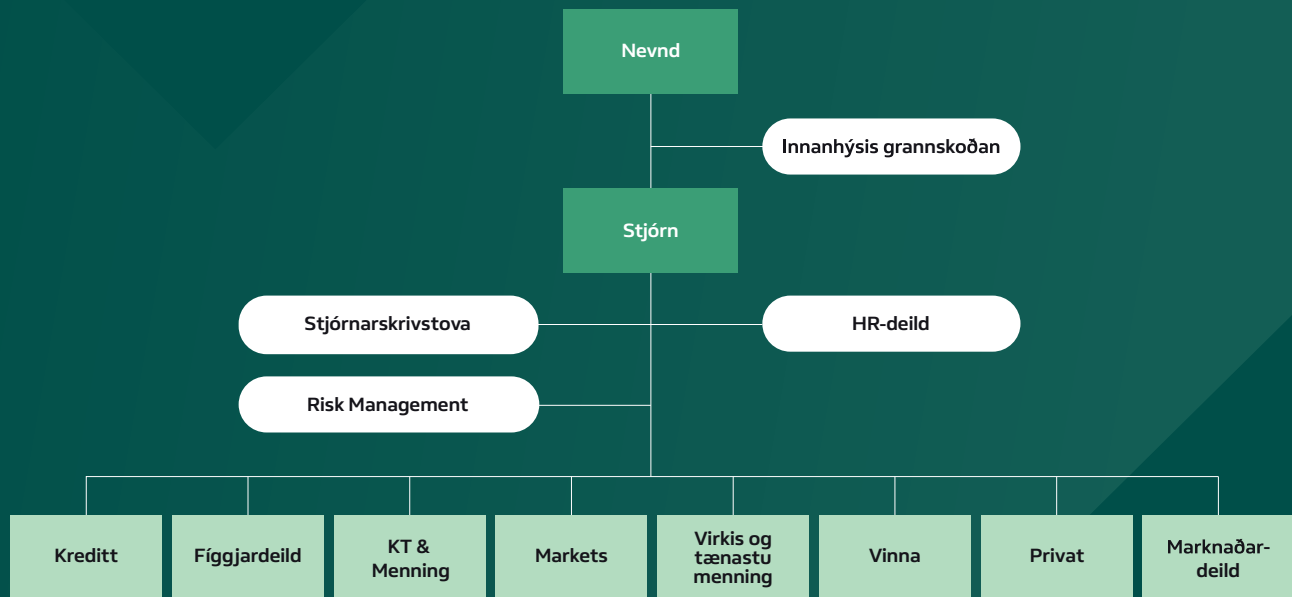
Starvsfólk



Kundar



Samfelag



Virksleiðsla, politikkir og mál innan burðardygd

Bankin hefur samanlagt 26 politikkir og leiðreglur, sum lýsa yvirskipaðu strategisku málini. Fyri týðandi virkisøkir eru ein ella fleiri virkisgongdir, sum lýsa, hvussu politikkirnir verða útintir í tí dagliga virkseminum. Harafturat hefur bankin fleiri arbeiðsgongdir, sum eru nágreiniligar lýsingar av arbeiðsuppgávum.

Nevndin í bankanum er ovasti myndugleikin, og tað er hon, sum setir strategisku kósina í bankanum og hefur ábyrgd av at góðkenna allar politikkir, leiðreglur og týðandi virkisgongdir. Stjórnin hefur ábyrgd av at stjórna bankanum í dagliga virkinum í samsvari við strategisku leiðreglurnar, sum nevndin hefur sett fyrri

bankan. Týðandi virkisøkir í bankanum eru tillutað fakábyrgdarum og deildarleiðarum, sum menna og umsita politikkir bankans í dagliga virkseminum og javnan geva stjórnini og nevndini frágreiðing um gongdina.

Bankin arbeiður miðvíst við at íverkseta hóskaði leiðreglur fyrri týðandi burðardygdsøkir, sum skal tryggja, at burðardygd verður umsitið eins og onnur týðandi virkisøkir í bankanum. Bankin hefur í dag fleiri politikkir, sum áseta leiðreglur og mál fyrri burðardygd.

Leiðreglur fyri umhvørvisligari burðardygd

Betri Banki hevur ein politikk fyri burðardygd og samfelagsábyrgd, sum nevndin á fyrsta sinni samtykti í 2023.

Í politikkinum verður lýst, hvussu bankin tekur atlit til náttúruna í sínum virksemi, og ítøkilig endamál verða sett fyri burðardyggja økið, sum eru at:

- ✓ minka um útlátið av vakstrarhúsgassum í egnum virksemi og rokna út útlátið av vakstrarhúsgassum, sum stava frá útlánnum og iløguvirksemi hjá privatkundum og vinnukundum, og at seta mál fyri hesum.
- ✓ stuðla kundum í grønu umleggingini við at bjóða teimum eitt hóskandi úrval av tænastrum og loysnum, sum stuðla upp undir grønu umleggingina
- ✓ fylgja leiðreglunum fyri ringbúskap og burturkaststigan við at fremja ábyrgdarfullt innkeyp, endurnýta KT útgerð og minka um burturkast og burturbeina umhvørvisliga ábyrgdarfullt.
- ✓ minka um neiliga ávirkan á náttúruna við at fígga verkætlanir, sum styrkja og endurbæta lívmargfeldið í Føroyum.

ESG-ábyrgdarin í bankanum hevur ábyrgdina av at samskipa ESG-arbeiðið í bankanum við viðkomandi deildum og at gera árligu ESG-frásøgnina til stjórn og nevnd, sum lýsir arbeiðið við politikkinum.

Leiðreglur fyri starvsfólkaviðurskifti og líkarættindi

Í politikkinum fyri burðardygd og samfelagsábyrgd verður arbeiðið at menna góð starvsfólkaviðurskifti eisini lýst, har høvuðsreglurnar, sum eru nevndar niðanfyri, eru galdandi:

- ✓ Starvsfólk skulu hava góðar starvsfólkatreytir umvegis sáttmálasamráðingar.
- ✓ Bankin skal tryggja, at øll starvsfólk hava góðar arbeiðis- og menningarmøguleikar.
- ✓ Bankin skal gera regluligar kunda- og starvsfólkakanningar fyri at kanna nøgdsemi og trúfesti og seta munandi átøk í verk, um neyðugt.
- ✓ Bankin skal javnan seta næmingar í starv.

HR-leiðarin í bankanum hevur ábyrgdina av, at stevnu- miðini í politikkinum omanfyri verða fylgd, og rapport- erar til stjórn um gongdina.

Nevndin í bankanum hevur harafturat samtykt ein politikk, sum eitur 'Máttal og politik for at øge antallet af det underrepræsenterede køn', hvørs endamál er at fremja eina javna umboðan av kvinnum og monnum í nevnd og leiðslu bankans. Nevndin hevur sett nøkur mál fyri bankan, sum skulu tryggja javnrættindi og somu móguleikar, sum eru, at:

- ✓ starvsfólk skulu kenna, at tey hava somu arbeiðis- og leiðslumøguleikar.
- ✓ starvsfólk skulu fáa líka løn fyri arbeiði av sama slag ella virði.
- ✓ býtið millum kvinnur og menn í leiðslu og nevnd skal vera 40/60 %.

Nevndin hyggur árliga eftir marktalinum fyri at fylgja gongdini í bankanum.

Ábyrgdarfull virkisleiðsla

Tað hevur stóran týðning fyri bankan at hava eina ábyrgdarfulla virkisleiðslu, sum hevur hóskandi leiðslu- skipan og váðastýrisskipan, ið tryggjar fíggarligt stöðufesti, at uttanhýsis og innanhýsis regluverk verða hildin, at starvsfólkaviðurskiftini í bankanum eru góð, og at bankin hevur eina sunna virkismentan. Í Betri Banka verður arbeitt við eini váðastýringsskipan, sum hevur triggjar verjulinjur, sum eru:

- ✓ 1. linjan: Forrætningin, sum er útførandi
- ✓ 2. linjan: Váðastýring og compliance, sum ráðgevrur og fremur eftirlit
- ✓ 3. linjan: Óheft grannskoðan, sum fremur eftirlit.

Verjulinjurnar skulu tryggja, at bankin hevur eina ábyrgdarfulla virkisleiðslu, tekur hóskandi atlit til eyð- merktar váðar og hevur hóskandi innanhýsis politikkir og virkisgongdir í samsvari við lóggávu.

Talva 3 – Burðardygdarpolitikkir, átök og mál

Evni	Hevur bankin ein politikk	Heiti á politikkinum	Eru framtíðar mál ásett í politikkinum?	VSME-nr.
Veðurlagsbroytingar	ja	Politik for bæredygtighed og samfundsansvar	ja	B2-26+27+28
Dálking	nei		nei	B2-26+27+28
Vatn- og havtilfeingi	nei		nei	B2-26+27+28
Lívmargfeldi og vistskipanir	ja	Politik for bæredygtighed og samfundsansvar	nei	B2-26+27+28
Ringbúskapur	ja	Politik for bæredygtighed og samfundsansvar	nei	B2-26+27+28
Egin starvsfólk	ja	Politik for bæredygtighed og samfundsansvar Máltal og politik for at øge antallet af det underrepræsenterede køn	ja	B2-26+27+28
Starvsfólk í virðisketuni	nei		nei	B2-26+27+28
Samfelagsávirkan	nei		nei	B2-26+27+28
Kundar og endabrákarar	ja	Politik for bæredygtighed og samfundsansvar Persondatapolitik	ja	B2-26+27+28
Leiðsla	ja	IT-sikkerhedspolitik Hvidvaskpolitik Politik for sund virksomhedskultur Kreditpolitik Politik for markedsrisiko Likviditetspolitik Lønpolitik Kommunikationspolitik	ja	B2-26+27+28

Bankin hevur 26 politikkir, sum eru við til at tryggja eina ábyrgdarfulla virkisleiðslu. Listin omanfyri eru nøkur dømir.

03

Umhvervisatlit og átök



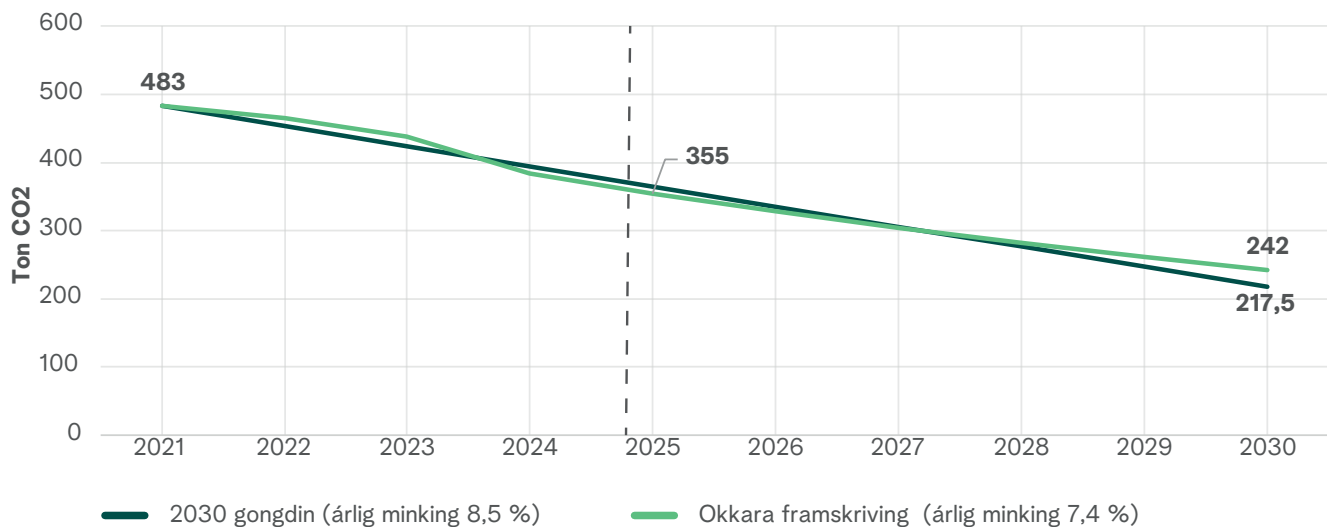
Umhvervis lyklatöl og átök

Bankin hefur sett sær sum mál at minka um útlátið av vakstrargassum við 55% í 2030 við stöði í útlátinum í 2021. Virkisætlanin er at leggja um til el-riknar orkuskipanir í bygningum og bilum kring landið, samstundis sum ílögur verða gjørdar í sólkuverk, sum tryggjar bankanum atgongd til grøna orku alt árið. Sólkuverkini framleiða mest um summarið, tá framleiðslan hjá Sev er mest fossil.

Bankin hefur lagt sólkuverk á bygningin í Miðvági og Yviri við Strond, og ein stórir partur av orkunýtsluni í hesum bygningunum kemur frá sólkuverkunum

í 2025 – ávikavíst 31,7 % av í Miðvági og 20,4% Yvir við Strond. Í 2026 skal takið á deildini á Saltangará skiftast og tá verður ein tekja við innbygðum sólpánelum lögð á bygningin, samstundis sum jarðhiti verður lagdur til.

Ritmyndin niðanfyri vísir eina minkingar framskriving, sum er grundað á gongdina á útlátinum seinastu fimm árinum. Bankin hefur longu minkað um útlátið av vakstrarhúsgassum við 26,5 % frá 2021, og við teimum umleggingunum, sum eru í væntu komandi árinum, er tað sannlíkt, at 2030 málið verður rokkið.



Orkunýtsla og útlát

Talva 4 – Lýsing av orkunýtsluni

Orkunýtsla	Eind	2025	2024	2023	VSME-nr.
Lívrundið brennievni	MWh	847	970	1126	B3-29
Grøn/varandi brennievni	MWh	0	0	0	B3-29
Brennievni samanlagt	MWh	847	970	1126	B3-29
Lívrunnin el-nýtsla	MWh	243	207	222	B3-29
Varandi el-nýtsla	MWh	270	274	225	B3-29
El-nýtsla í alt	MWh	513	481	447	B3-29
Lívrunnin orkunýtsla í alt	MWh	1.090	1.177	1.348	B3-29
Varandi orkunýtsla í alt	MWh	270	274	225	B3-29
Samlað orkunýtsla	MWh	1.360	1.451	1.572	B3-29
Varandi orkukeldur í alt	%	20%	19%	14%	ikki krav

Talva 5 –Yvirlit yvir útlát í vavi 1,2 og 3

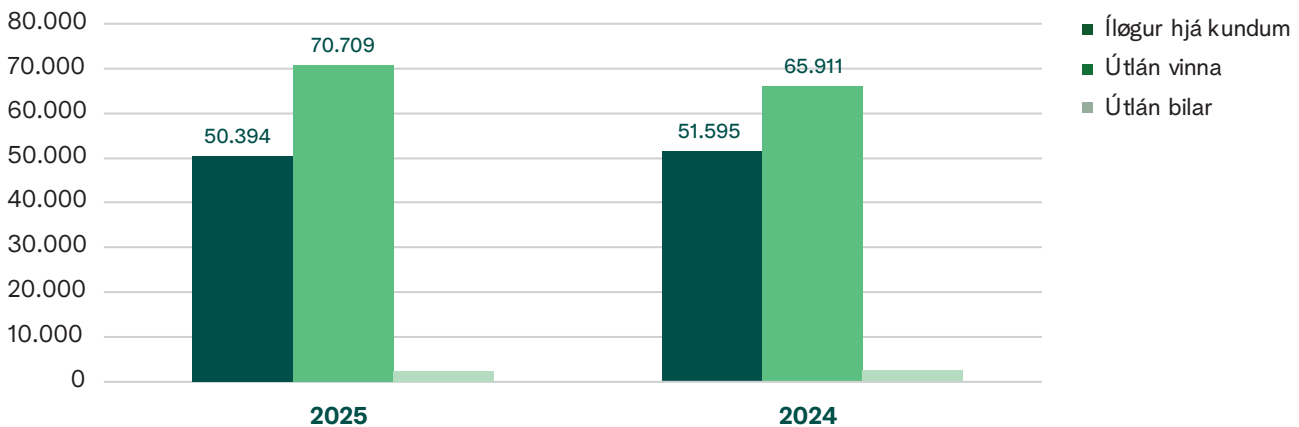
Orkunýtsla	Eind	2030 mál	Grundár (2021)	2025	2024	2023	VSME-nr.
CO2-vav 1	tons CO ₂		295	217	249	289	B3-30 C3-54
CO2-vav 2 (location-based)	tons CO ₂		188	138	137	149	B3-30 C3-54
Samlað CO2-vav 1 og 2	tons CO ₂	217	483	355	386	438	B3-30 C3-54
CO2-intensitetur	tons CO ₂ /EUR		12,06	5,08	4,8	5,84	B3-31 C3-54
CO2-intensitetur	tons CO ₂ /kr		1,61	0,68	0,64	0,78	ikki krav
CO2-vav 3	tons CO ₂			123564	114872		C3-50-54
Vav 3.3 Virkseimi tengt at brennievni og orku, ið ikki er partur av vavi 1 og 2	tons CO ₂			114	140		C3-50-54
Vav 3.5 Burturkast frá virkseminum	tons CO ₂			1	1	5	C3-50-54
Vav 3.6 Ferðing í arbeiðsøringum	tons CO ₂			33	48	53	C3-50-54
Vav 3.15 Íløgur og útlán	tons CO ₂			123417	114822		C3-50-54
Samantlagt útlát fyri vav 1, 2 og 3	tons CO ₂			123943	115258		C3-50-54

Dátugóðska, dekningur og málsetningar

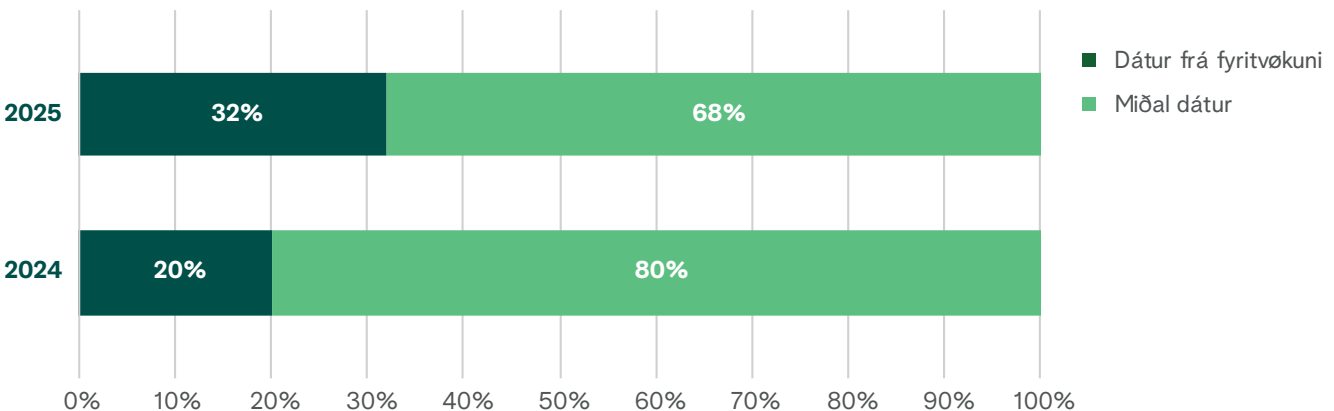
Bankin hefur útroknað vakstrarhúsgassið frá virðis- ketuni, sum fevnr um virksemi tengt at brennievni og orku, burturkast frá bankanum, ferðing í arbeiðsörind- um, ílögur og útlán. Sambært útrokningunum sæst, at størsti parturin av vakstrarhúsgassum kemur frá ílöggu- og útlánsvirkseminum hjá bankanum og telur 99,6% av samlaðu mongdini av vakstrarhúsgassum í vavi 1, 2 og 3.

Fíggarvirksemi stendur fyri 99,6% av samlaðu mongdini av vakstrarhúsgassum í vavi 1, 2 og 3.

Ritmynd 1 – CO₂-útláti frá ílöggu- og útlánsvirkseminum



Ritmynd 2 – Býtið av dátugóðsku fyri útlán til vinnu



Tølini fyri virkseimið koma partvíst frá kundum hjá bankanum og partvíst frá donskum miðaltølum fyri virkseimið ella vinnugeiran. Tølini eru síðan skrivað afturat bankanum eftir útrokningarhættunum, sum Finans Danmark hevur kunngjørt, sum eru grundaðir á altjóða PCAF leistin (Partnership for Carbon Accounting Financials). Bankin arbeiðir miðvíst við at betra um dátugóðsku, dekning og við átøkum innan iløgu- og útlásvirksemi.

Í talvunum framman sæst útlátið av vakstrarhúsgassum fyri virkseimið, sum fevnir um iløgur hjá kundum, útlán til vinnu og útlán til bilar. Ein stórur partur av útlánum í bankanum fer til fígging av bústøðum, men enn eru eingi orkutøl tøk fyri hetta virkseimi í Føroyum. Í 2026 kemur ein nýggj orkuskrá, sum innsavnar orkutøl frá øllum bygningum í Føroyum, og hon kemur at veita bankanum neyðugu tølini at rokna út útlátið av vakstrarhúsgassum frá fíggaðum bústøðum og bygningum.

*Bankin arbeiðir miðvíst við at betra um **dátudekningin og dátugóðskuna** í virðisketuni*

Talið av føroyskum fyrítøkum, sum kunngerá árliga útlátið av vakstrarhúsgassum, eru økt munandi í 2025, og tað hevur havt við sær, at dátugóðskan á vakstrarhúsgassum frá útláni til vinnu er økt síðan 2024. Dáturnar frá kundunum eru í fleiri førum hægri enn donsku miðaldáturnar fyri vinnugeiran², sum er høvuðsorsøkin handan útlátsvøkturin av vakstrarhúsgassum í útlásvirkseminum. Bankin arbeiðir miðvíst við at betra um dátudekningin og dátugóðskuna í virðisketuni.

² Føroysk miðaltøl eru ikki framleidd enn, vónandi verða tey tøk innan næstu árin.



Figging av grønu umleggingini í Føroyum

Betri Banki vil vera ein týðandi viðleikari í grøna orkuskiptinum í Føroyum, og bankin endurskoðar javnan, um hann hevur eitt nøktandi útboð av tænastrum til endamálið.

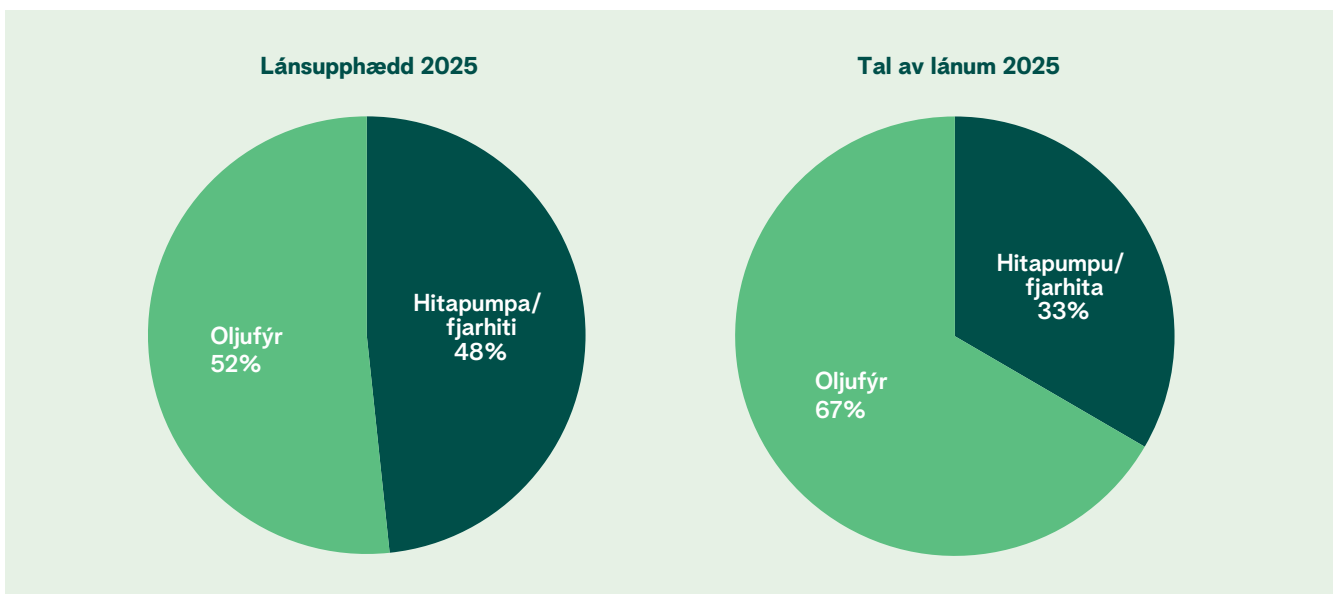
Lán til bygningar og bústaðir

Sambært føroyska orkurenslinum, sum Umhvørvisstovan kunngjórði fyri 2025, stavaði 25% av oljunýtsluni á landi frá upphiting av bygningum. Fyri at minka um oljunýtsluna til upphiting av bygningum eru munagóð átøk at:

1. Skifta til el-rikna orkuskipan
2. Gera ábøtur, sum styrkja oruskermin
3. Gera íløgur í orkuverk, sum framleiða grøna orku

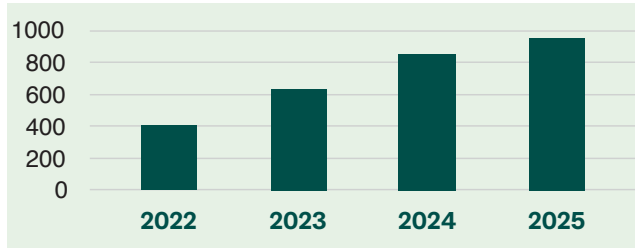
Fyri at eggja kundum at skifta orkuskipan, bjóðar Betri Banki figging við lægri rentu, um bústaðurin er upphitaður við el-orku ella fjarhita. Í dag er nærum helvtin av útlánunum til bústaðir stöðlað í bústaðir, sum verða upphitaðir við fjarhita ella el-orku³. Verður býtið uppgjørt eftir tali av bústaðarlánnum, vísa hagtølini, at 2/3 av lánunum eru knýtt at bústøðum, sum verða hitaðir við oljufýri. Harvið eru tað enn nógvir bústaðir, sum mangla at leggja um til el-rikna hitaskipan ella at knýta til fjarhita. Í januar 2024 varð lóggávan dagförd og harvið gjørdist tað forboðið at leggja oljufýr inn í nýggjar bygningar, og eisini tað hevur havt ávirkan á gongdina, sum víst verður til niðanfyri.

Ritmynd 3 – útlán til bústaðir eftir hitaskipan



³ Fevnur bert um bankalán (um realkredit)

Ritmynd 4 – Tal av orkulánum



Lán til orkusparandi átøk

Bankin bjóðar privat kundum orkulán til eina serliga góða rentu til umvælingarnar, sum styrkja um orkuskermin í bygninginum. Tað fevnrir um virkseml, sum at bjálva húsini, skifta vindeygu ella tak, skifta orkuskipan ella leggja sólorkuverk á tekjuna. Talið av orkulánum í bankanum er meira enn tvífaldað síðan 2022.



Lán til bilar

Sambært føroyska orkurenslinum, sum Umhvørvisstovan kunngjordi fyri 2025, stavaði 22,2% av orkunýtsluni á landi frá flutningi. At fígga flutningsakfør er eisini ein kjarnupartur av virkseminum hjá Betri Banka. Fyri at stuðla grønu umleggingini, hevur bankin avgjørt at veita eina lægri rentu til el-bilar enn til bilar, sum brenna diesel ella bensin. Við árslok 2025 vóru umleið 40% av bilútlánunum í krónum til el-bilar/hybridbilar.

Íløgurøktin

Tá kundar gera íløgur, seta teir pening í eitt ávíst aktiv við vón um at fáa vinning ella avkast í framtíðini. Betri Banki bjóðar eisini kundum íløgurøkt, og tá verða íløgurnar bert stöðlaðar í íløgugrunnar, sum í minsta lagi eru flokkaðir sum ljósagrønir; tað vil siga, at ávís ESG-viðurskifti verða framd, men málsetningurin í sær sjálvum er ikki burðardygd. Tað eru donsku samstarvspartnarar hjá bankanum innan ílöguvirkseminum,

Talva 6 – Býtið av billánum 2025

Orkukelda (billán)	Útlán í krónum (%)	Tal av lánum (%)
Bensin / Diesel	61 %	72 %
El	34 %	24 %
Hybrid	5 %	4 %

BankInvest og Spar Invest, sum eftirkanna íløgurnar í íløgugrunnum fyri útvald ESG viðurskiftir.

Í 2025 setti bankin saman eina ílögurøkt til kundar, har høvuðsdentur verður lagdur á burðardygd. Við 'Ábyrgdarfullari ílögurøkt' verður peningurin hjá kundunum bert stöðlaður í ílöguprógv, sum eru myrkagrøn og eyðmerkt sum burðardygg sambært ES-taksonomiflokkningini.

Ringbúskapur og burturkastviðgerð

Betri Banki strembar eftir at keypa inn á ábyrgdarfullan hátt og at minka um burturkastið frá virkseminum. Fleiri átøk eru sett í verk, sum skulu fremja meira ringbúskap. Matburturkastið frá køkinum Yviri við Strond 2 verður sent til biogassverkið Førka, sum gagnnýtir tað til tøð og orku. Eisini hava allar deildirnar í bankanum ruskspanir við trimum eindum, soleiðis at tað er møguligt hjá starvsfólkinum at skilja burturkastið.

Dentur verður lagdur á, at lýsingarlutir og kundagávur í størstan mun verða framleiddar úr endurnýttum ella endurvunnum tilfari. Harafturat ynskir bankin at stuðla sosialari burðardygd í nærumhvørvinum og hevur síðan 2021 samstarva við fleiri av verkstøðunum í Føroyum, tá kundagávur verða keyptar; harímillum Verkstaðið Vón, Dugni, Verkstaðurin á Brekku og Verkstaðið Virkni.

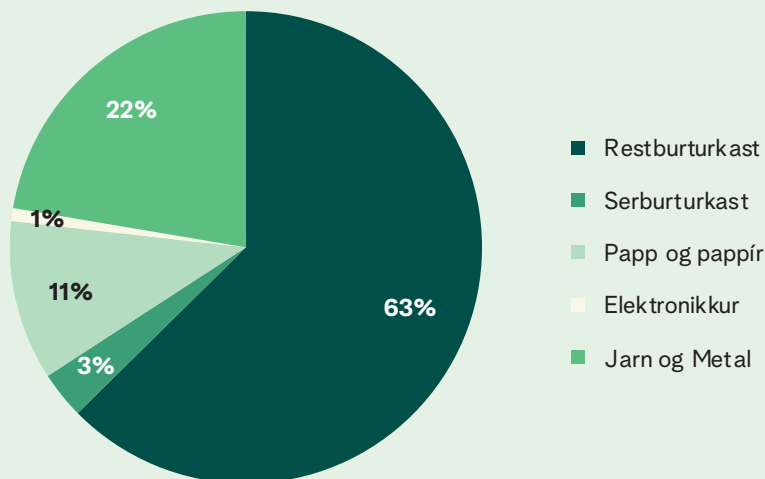
Burturkasthagtøl verða hvørt ár innsavnað frá Kommunalu Brennistøðini og IRF. Tey lýsa mongd, slag og viðgerahátt av burturkastinum frá bankanum. Hagtølini frá 2025 vísa, at 63% av burturkastinum er restburturkast, sum fer til brenning og verður gagnnýtt til

orkuvinning. Jarn og metal eru næst størsti bólkurin av burturkasti og stava frá, at gomul oljufyr eru burturbeind í sambandi við orkuskipanarumlegging. 11% av burturkastinum í bankanum fatar um papp og pappír, og tey verða endurvunnin í Danmark. Serburturkastið hjá bankanum er pappír við viðkvæmum upplýsingum, sum skal makulerast og brennast.

Bankin hevur ikki enn sett sær ítøkilig stevnumið fyrri ringbúskap, men er farin undir at skriva leiðreglur og stevnumið fyrri innkeypi og burturbeining, sum samsvara við leiðreglurnar fyrri ringbúskap, har bankin leggur dent á fyrirbygging, endurnýtslu, endurvinning, orkunýtsla og tyrving.

Greið frá, um Betri Banki brúkar meginreglur fyrri ringbúskap (B7-37) – *Nei*

Burturkastbólkar (2025)





Talva 7 –Burturkastmengdir útgreinaðar eftir viðgerð

ESG-lyklatal	Eind	2025	2024	2023	VSME-nr.
Endurvinning	tons	36,1	47,5	42,4	B7-38a,b
Brenning	tons	112,1	140,4	177,3	B7-38a,b
Tyrving	tons	16,1	3,6	18,0	B7-38a,b
Samlað nógð av burturkasti	tons	164,3	191,5	237,6	B7-38a,b

04

Sosial lyklatøl og átøk

Starvsfólkahópurin

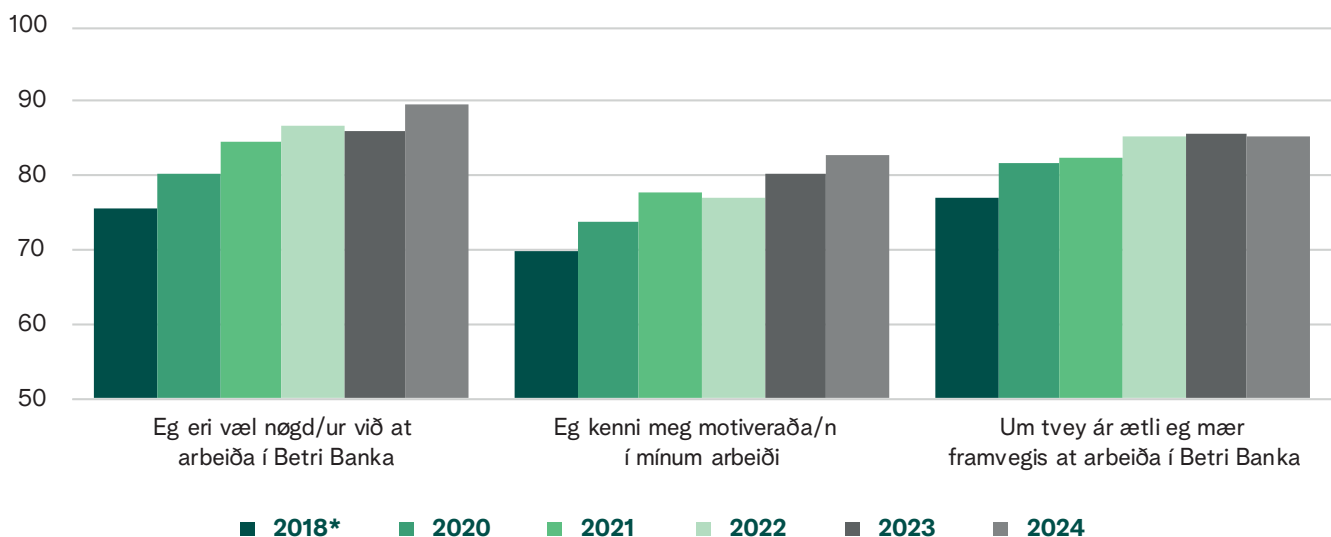
Í Betri Banka starvast 207 starvsfólk, sum svarar til 188 ársverk. Størsti parturin av starvsfólkahópinum arbeiðir við at ráðgeva privatkundar, smávinnukundar og vinnukundar, meðan restin av starvsfólkahópinum arbeiðir við bankaumsiting. Tað eru umfatandi lógarkrøv til bankan, sum krevja eina lutfalsliga stóra umsiting, sum serliga krevur førleikar innan figgjarstýring, váðastýring, lógarverk og KT-kunnleika.

Starvsfólkini eru grundarsteinurin í dagliga virkseminum, og harvið er tað avgerandi, at bankin hevur eitt gott arbeiðsumhvørvi, har starvsfólk trívast og eru motiverað.

Bankin ger regluliga starvsfólkakanningar fyri at fylgja gongdini. Kanningarnar seinastu árin vísa, at starvsfólkánøgðsemi er høgt, og hevur verið vaksandi seinastu fimm árin. Somuleiðis vísa tær, at starvsfólk eru motiverað í sínum arbeiði.

Starvsfólkini eru grundarsteinurin í dagliga virkseminum

Ritmynd 5 – Úrslit frá starvsfólkakanning





Eitt gott arbeiðsumhvørvi

Sum liður í at tryggja eitt gott arbeiðsumhvørvi, verður arbeitt miðvíst við førleikamenning í bankanum. Starvsfólk luttaka javnan á ymsum skeiðum og ráðgevaradögum fyri at menna sínar førleikar at røkja sítt starv til fulnar. Í Betri Banka er eisini møguleiki fyri, at starvsfólk kunnu royna nýggja uppgávur og flyta millum deildirnar. Harumframt hava øll starvsfólk eina árliga starvsfólkasamrøðu við sín næsta leiðara, har tey hava høvi at

umrøða dagligar uppgávur, samstarv, arbeiðsumstøður, førleikar og onnur starvsfólkaviðurskiftir.

Øll starvsfólk í bankanum eru sett eftir sáttmálanum millum YTF og Føroya Arbeiðsgevarafelag, ið m.a. ásetir eftirløn, tryggingar, løn undir sjúku og barsilsfarloyvi. Sáttmálasamráðingar eru annaðhvørt ár, har umboð frá fakfelagnum og arbeiðsgevaranum taka lut.

Talva 7 – Starvsfólkahópur

Starvsfólkahópur	Eind	2025	2024	2023	VSME-nr.
Ársverk	ársverk	188	185	183	B1-24e B8-39
Løntakarar	tal	207	203	200	B1-24e B8-39
Lærlingar	tal	16	16	11	ikki krav
Broytingar í starvsfólkahópi	%	9,7	6,4	7,7	B8-40

Fjølbroyni í bankanum

Stórus dentur verður lagdur á at hava ein fjølbroyttan starvsfólkahóp í bankanum, ið er samansettur av ungum sum eldri, starvsfólkum við ymiskum førleikum og royndum, og at bæði kynini eru umboðað. Ein fjølbroyttur starvsfólkahópur styrkir um førleikan hjá bankanum at veita góðar tænastr og skikkaða ráðgeving til ein fjølbroyttan kundaskara.

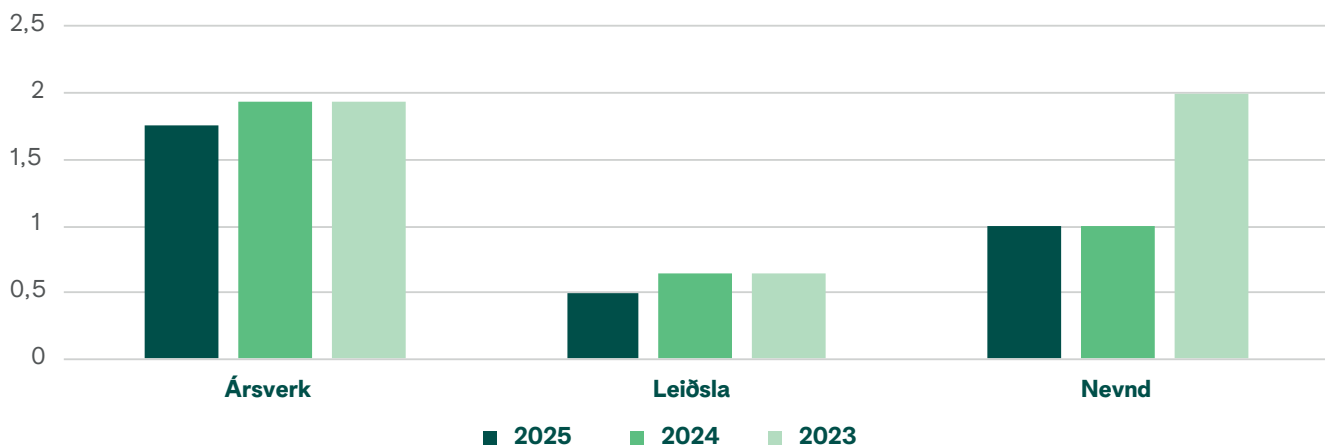
Hvørt ár verða næmingar settir í bankanum, og meginparturin av útlærdu næmingunum halda áfram í bankanum eftir lokna lærutið. At seta næmingar hevur stórt virði fyri bankan sum arbeiðspláss, tí ungir og eldhugaðir næmingar eru ein liður í áhaldandi at menna bankan, samstundis sum bankin sum arbeiðspláss er við til at útbúgva og menna ungdómin í Føroyum.

Fjølbroytt sjónarhorn styrkja ikki bert kundarøktina, men eisini avgerðargrundarlagið í bankanum. Nevndin í bankanum hevur sett sær sum mál, at býtið millum kvinnur og menn, bæði í leiðslu og nevnd, skal liggja millum 40-60% (svarar til millum 0,67 – 1,5 í lutfalli).

Ein fjølbroyttur starvsfólkahópur styrkir um førleikan hjá bankanum

Ritmynd 6 - Lutfallið millum kvinnur og menn

Kynsbýti í Betri Banka (lutfall k/m)



Í leiðsluni er lutfallið millum mannligar og kvinnuligar leiðarar 0,50; tað vil siga, at fyri hvønn mannligan leiðara er 0,5 kvinna. Betri Banki arbeiðir miðvíst við at tryggja fjølbroyni í leiðsluhópnum.

Tað hevur verið ein meiriluti av kvinnum í nevndini í fleiri ár við lutfallinum 2:1. Men í 2024 var eitt skifti í nevndini og í dag er kynsbýtið 1:1.

Skeið um burðardygd í bankanum

Betri Banki vil byggja sítt virksema á burðardygt grundarlag, og tí verður javnan skipað fyri skeiðum og verkstovum fyri starvsfólkum, sum varpa ljós á viðkomandi burðardygdsevnrir. Eitt nú vóru 60 privatkundanaráðgevar á skeið um burðardygd í 2025, og endamálið við skeiðnum var at fáa ein størri kunnleika til grøna orkuskiptið í Føroyum fyri betur at kunna

ráðgeva um grønar orkuloysnir til bústaðin ella um viðkomandi viðurskiftir í samband við keyp av el-bili. Fleiri áhugaverdir fyrilestrarhaldarar vitjaðu bankan í sambandi við skeiðið, eitt nú frá Vinnuhúsinum, Umhvørvisstovuni, Sev og ráðgevandi verkfrøðingi, sum greiddu frá grøna orkuskiftinum í Føroyum og um møguligar grønar orkuloysnir.

- ✓ **Januar:** Verkstova um **Veðurlagsváðar** í Føroyum
- ✓ **Mei:** Skeið um burðardygd og **grønar orkuloysnir**
- ✓ **August:** Kunnandi fundur um **'Grønvasking'**

Talva 9 – Kynsbýti

Lyklatal	Eind	Mál 2030	2025	2024	2023	VSME-nr.
Menn	ársverk	-	68	63	62	B8-39b
Kvinnur	ársverk	-	120	122	120	B8-39b
Kynsbýti	lutfall (k/m)	0,67 – 1,5	1,76	1,94	1,94	B8-39b
Kynsbýti á leiðslustigi	lutfall (k/m)	0,67 – 1,5	0,5	0,64	0,64	C5-59

Talva 10 – Setanaravtalar

Land, har setanarskrivið er gjørt	Ársverk ella løntakarar	VSME-nr.
Føroyar	207	B8-39c

Talva 11 – Trygd og heilsa hjá starvsfólkum

Trygd og heilsa	Eind	2025	2024	2023	VSME-nr.
Skrásett arbeiðsóhapp	tal	0	0	0	B9-41a
Frekvensur av abeiðs-óhappum	skaðar fyri hvørji 100 fulltíðarsett starvsfólk	0	0	0	B9-41a
Deyðsfall orsakað av abeiðsóhappi	tal	0	0	0	B9-41b
Deyðsfall orsakað av arbeiðstengdum heilsu-trupulleika	tal	0	0	0	B9-41b
Sjúkrafrávera	dagar pr. ársverk	6,6	6,9	7,4	ikki krav

Talva 12 – Rættindi hjá starvsfólkum

Lyklatal	Eind	2025	2024	2023	VSME-nr.
Øll starvsfólk fáa eina lön, sum í minsta lagi er á støði við minstulønina	ja/nei	ja	ja	ja	B10-42a
Starvsfólk, ið eru fevnd av kolektivum sáttmála	%	80-100	80-100	80-100	B10-42c
Lønarmunur millum kyn	%	22,6	22,3	24,6	B10-42b
Útbúgvingartímar fyri mannlígg starvsfólk	tímar	ikki skrásett	ikki skrásett	ikki skrásett	B10-42d
Útbúgvingartímar fyri kvinnulígg starvsfólk	tímar	ikki skrásett	ikki skrásett	ikki skrásett	B10-42d
Útbúgvingartímar fyri onnur starvsfólk	tímar	ikki skrásett	ikki skrásett	ikki skrásett	B10-42d

Talva 13 – Leiðsla

Eind	Eind	2025	2024	2023	VSME-nr.
Dómar um korrupsión og mutur	tal	0	0	0	B11-43
Samlað upphædd fyri bøtur	kr	0	0	0	B11-43
Kynsbýti í nevnd	lutfall	1,0	1,0	2,03	C9-65
Uppmøting til nevndarfundir	%	97	95	97	ikki krav
Annar tjóðskapur enn føroyskur hjá nevnd	%	22	22	22	ikki krav
Lønarmunur millum hægst lønta einstaklingin í fyrítøkuni og starvsfólkini	lutfall	5,1	5,5	5,3	ikki krav í VSME, men ESRS S1-40b

05

Fylgiskjøl

Fylgiskjal 1

Vegleiðing til uppgerð av ESG-lyklatølum⁴

Umhvørvi

ESG-lyklatál	Eind	Frágreiðing	VSME-nr.
Lívrunnið brennievni	MWh	[Nýtsla av brennievnum [L] * orkufaktor [MWh/L]] Tal frá Effo/Magn/Krafta/Thomsen/IRF	B3-29
Varandi brennievni	MWh	[Nýtsla av brennievnum [L] * orkufaktor [MWh/L]] Tal frá Effo/Magn/Krafta/Thomsen/IRF	B3-29
Lívrunnin elnýtsla	MWh	Elnýtsla [MWh]. Tal frá sev.fo	B3-29
Varandi elnýtsla	MWh	[Elnýtsla [MWh] * % varandi orkukeldur í árinum] Verður roknað við føroyska CO ₂ -roknanarum	B3-29
Lívrunnin fjarhitanýtsla	MWh	Fjarhitanýtsla [MWh]. Tal frá fjarhiti.fo 0	B3-29
Varandi fjarhitanýtsla	MWh	[Fjarhitanýtsla [MWh] * % varandi orkukeldur í árinum] Verður roknað við føroyska CO ₂ -roknanarum	B3-29
Samlað orkunýtsla	MWh	[(Nýtsla av brennievnum [L] * orkufaktor [MWh/L]) + (Elnýtsla [MWh] + fjarhitanýtsla [MWh])]. Verður roknað við føroyska CO ₂ -roknanarum	B3-29
Varandi orkukeldur í alt	MWh	[Varandi orkukeldur í alt] Verður roknað við føroyska CO ₂ -roknanarum	B3-29
Varandi orkukeldur í alt	%	[(Varandi orkukeldur / samlað orkunýtsla) *100%] Verður roknað við føroyska CO ₂ -roknanarum	Ikki krav
CO ₂ vav 1	Tons CO ₂	[(Oljunýtsla * útlátsfaktorar) + (Nýtsla av f-gassum * útlátsfaktorar)] Verður roknað við føroyska CO ₂ -roknanarum	B3-30
CO ₂ vav 2 (location-based)	Tons CO ₂	[(Elnýtsla * útlátsfaktorur) + (Fjarhitanýtsla * útlátsfaktorur)] Verður roknað við føroyska CO ₂ -roknanarum	B3-30
CO ₂ -intensitet	Tons CO ₂ /kr	[(CO ₂ vav 1 + CO ₂ vav 2) / Nettoumsetningur]	B3-31

⁴ Útgáva 3: Leisturin til fyribils- og fastsett starvsfólk, ráðgevar og leigaða arbeiðsmegi er dagførdur. Fyrr var lagt upp til %, men rætta eindin er ársverk ella stk.

CO ₂ vav 3	Tons CO ₂	[Aktivitetur * útlátsfaktor fyri teir 15 undirbólkarnir]. Verður partvís roknað við feroyska CO ₂ -roknaranum (8 av 15 undirbólkum).	C3-50-54
Samlað útlát	Tons CO ₂	[CO ₂ vav 1 + CO ₂ vav 2 + CO ₂ vav 3] Lýs teir undirbólkarnir í vav 3, sum eru við	C3-50-54
Dálkingarevni	Kg	[Legg saman mongdir av dálkingarevnum, ið eru latin í náttúruna] Býtt á luft, vatn og mold	B4-32
Samlað lendisnýtsla	Hektar ella m ²	[Samlað vídd á øllum tykkara økjum] Vidd fæst við mátifunkuni á kortal.fo.	B5-34a
Samlað vídd av fastbyggtum lendi	Hektar ella m ²	[Samlað vídd av fastbyggtum lendi]. Hetta eru øki, har upprunaliga jarðarlagið er lagt undir fast so einki seyrrar ígjøgnum.	B5-34b
Samlað vídd av náttúruøki á tykkara virkisøki	Hektar ella m ²	[Samlað vídd av "náttúruøkjum" á tykkara virkisøki]. Hetta eru øki, sum fyrst og fremst vera nýtt til náttúruvernd ella náttúruendurbøtan. Verður roknað við feroyska CO ₂ -roknaranum	B5-34c
Samlað vídd av náttúruøki uttan fyri tykkara virkisøki	Hektar ella m ²	[Samlað vídd av "náttúruøkjum" uttanfyri tykkara virkisøki] Hetta eru øki, sum fyrst og fremst vera nýtt til náttúruvernd, náttúruendurbøtan ella til at fremja lívmargfeldi.	B5-34d
Samlað nøgd av vatni tikið úr náttúruni	m ³	[Samlað nøgd av vatni, sum fyrst og fremst nýtir úr náttúruni]	B6-35
Samlað nøgd av vatni tikið úr náttúruni frá økjum við vatnmangli	m ³	[Samlað nøgd av vatni, sum fyrst og fremst nýtir úr økjum við vatnmangli] Økir við vatnmangli eru kortløgð eftir altjóða dátum, til dømis WRI's Aqueduct Risk Atlas (wri.org). Har ber til at Til WRI ber til at velja ymisk filter, fyri Føroyar hóska filterini 'Annual' og 'Water stress'.	B6-35
Vatnnýtsla í økjum við vatnmangli	m ³	[Vatn tikið úr náttúruni í økjum við vatnmangli – vatn leitt frá virkseminum til sjógv, áir, almenna kloakskipan ella til aðrar verkætlanir]	B6-36
Burturkast til endurnýtslu	Tons	[Nøgd til endurnýtslu – býtt á vandamikið og ikki vandamikið burturkast]. Tøl frá IRF, KB ella privatu vinnuni	B7-38a,b
Burturkast til brenning	Tons	[Nøgd til brenning – býtt á vandamikið og ikki vandamikið burturkast] Tøl frá IRF, KB ella privatu vinnuni	B7-38a,b
Burturkast til tyrving	Tons	[Nøgd til tyrving – býtt á vandamikið og ikki vandamikið burturkast] Tøl frá IRF, KB ella privatu vinnuni	B7-38a,b
Samlað nøgd av burturkasti	Tons	[Samlað nøgd av øllum burturkastbólkum – býtt á vandamikið og ikki vandamikið burturkast]. Tøl frá IRF, KB ella privatu vinnuni Vidd fæst við mátifunkuni á kortal.fo.	B7-38a,b
Tilfarsstreymur	Kg / tons / litrar / m ³	[Samlað nøgd av tilfari sum er keypt frá veitarum og sum fyrst og fremst nýtir úr sjálv hevur framleitt]	B7-38c

Sosíalt

ESG-lyklatal	Eind	Frágreiðing	VSME-nr.
Ársverk	Ársverk	[Ársverk = fastsett starvsfólk + tímalönt starvsfólk] Fastsett starvsfólk verða gjörd upp eftir brøkinum og tímalönt starvsfólk eftir arbeiðstímum. Talan er um starvsfólk við setanarskrivi.	B1-24e B8-39
Løntakarar	Stk.	[Miðaltal av løntakarum fyri árið] Talan er bert um starvsfólk við setanarskrivi.	B1-24e B8-39
Fyribils starvsfólk ⁵	Ársverk ella stk.	[Ársverk fyribils starvsfólk ella løntakarar fyribils starvsfólk] Starvsfólk, ið sambært setanarskrivi eru fyribils sett ella í tíðaravmarkaðum starvi.	B8-39
Fastsett starvsfólk	Ársverk ella stk.	[Ársverk fastsett starvsfólk ella løntakarar fastsett starvsfólk] Starvsfólk, ið ikki eru fyribils sett sambært setanarskrivinum.	B8-39
Lærlingar	Ársverk ella stk.	[Tal ella ársverk av lærlingum] Hetta eru starvsfólk, ið hava lærlingasáttmála og sum eru part av tíðini í skúla.	Ikki krav
Starvsfólk í tillagaðum starvi ⁶	Ársverk ella stk.	[Tal ella ársverk av starvsfólki í tillagaðum starvi] Hetta kunnu bæði vera starvsfólk við og uttan setanarskriv. Viðmælt er at tit lýsa hvørji tað umfatar fyri at tryggja gjøgnumskygni.	Ikki krav
Sjálvstøðugir ráðgevar	Ársverk ella stk.	[Tal ella ársverk av sjálvstøðugum ráðgevum] Hetta er ráðgevi, sum bert arbeiðir fyri fyrítøkuna.	C5-60
Starvsfólk leigað gjøgnum vikarstovu	Ársverk ella stk.	[Tal ella ársverk av starvsfólki, ið er leigað gjøgnum vikarstovu] Hetta eru starvsfólk, ið hava setanarskriv frá vikarbureau.	C5-60
Land, har setanarskrivið er gjørt	Ársverk ella stk.	[Tal ella ársverk av starvsfólkum pr land]	B8-39c
Menn	Ársverk ella stk.	[Samlað tal fyri ársverk menn ella løntakarar, ið eru menn] Umfatar bert starvsfólk við setanarskrivi	B8-39b
Kvinnur	Ársverk ella stk.	[Samlað tal fyri ársverk kvinnur ella løntakarar, ið eru kvinnur] Umfatar bert starvsfólk við setanarskrivi	B8-39b
Annað / ikki skrásett kyn	Ársverk ella stk.	[Samlað tal fyri ársverk annað/ikki skrásett kyn ella løntakarar, ið eru annað/ikki skrásett kyn]. Umfatar bert starvsfólk við setanarskrivi	B8-39b
Kynsbýti (K)	Lutfall	[Ársverk ella løntakarar kvinnur / Ársverk ella løntakarar menn] Umfatar bert starvsfólk við setanarskrivi	B8-39b

⁵ Útgáva 3: Leisturin til fyribils- og fastsett starvsfólk, ráðgevar og leigaða arbeiðsmegi er dagfördur. Fyrr var lagt upp til %, men rætta eindin er ársverk ella stk.

⁶ Útgáva 3: Nýtt tal.

Kynsbýti á leiðslustigi	Lutfall ⁷	[Tal ella ársverk av kvinnuligum leiðarum / Tal ella ársverk av mannlíggum leiðarum]. Umfatar bert starvsfólk við setanarskrivi	C5-60
Broytingar í starvsfólkahópi ⁵	%	[Tal av fráfarnum ársverkum ella løntakarum / Samlað tal av ársverkum ella løntakarum * 100%] Fevnir um alla fráferð – bæði frívillega, tá ið starvsfólk verða uppsøgd, fara á pensjón ella doyggja. Umfatar bert starvsfólk við setanarskrivi.	B8-40
Sjúkrafráveru	Dagar pr. ársverk	Fastsett: [Sjúkradagar / samlað tal av arbeiðstímum (tá er frávera íroknað)] Tímalønt: [Sjúkradagar / (samlað tal av arbeiðstímum + sjúkrafráveru)] Sjúkrafráveru = fastsett + tímalønt Umfatar alla sjúkrafráveru eisini longri sjúkrameldingar.	Ikki krav
Skrásett arbeiðsóhapp	Stk.	[Tal av arbeiðsóhappum] Eitt arbeiðsóhapp er ein brádlig hending, sum hendir í sambandi við arbeiðið og førir til, at ein persónur fær líkamliga ella sálarliga skaða.	B9-41a
Arbeiðsóhapp við fráveru	Stk.	[Tal av arbeiðsóhappum við fráveru] Partur av arbeiðsóhappum, sum hava fráveru við sær	Ikki krav
Arbeiðsóhapp uttan fráveru	Stk.	[Tal av arbeiðsóhappum uttan fráveru] Partur av arbeiðsóhappum, sum ikki hava fráveru við sær	Ikki krav
Frekvensur av arbeiðsóhappum	Arbeiðs-óhapp pr. hvørji 100 fulltíðarsett starvsfólk	[(Tal av arbeiðsóhappum / Samlaða talið av arbeiðstímum fyri øll starvsfólk) × 200.000] Talið verður brúkt til at samanbera frekvensin av arbeiðsóhappum millum fyrirkur í ES. Talið vísir, hvussu nógv arbeiðsóhapp eru árliga pr. 100 fulltíðarsett starvsfólk. Fyri at tryggja samanberilíggheit verður útrokningin grundað á eina felags evropeiska fatan, har eitt fulltíðarar svarar til 2.000 arbeiðstímar	B9-41a
Arbeiddir tímar pr. arbeiðsóhapp	Tímar pr. stk.	[Arbeiddir tímar hjá fyrirkuni / tal av arbeiðsóhappum við fráveru]	Ikki krav
Deyðsfall orsaka av arbeiðsóhappi	Stk	[Tal av deydðfallum orsaka av arbeiðsóhappum]	B9-41b
Deyðsfall orsaka av arbeiðs-tengdum heilsutrupulleika	Stk	[Tal av deydðfallum orsaka av arbeiðstengdum heilsutrupulleika]	B9-41b
Øll starvsfólk fáa eina løn, sum í minsta lagi er á stóði við minstulønina	JA/NEI	[JA ella NEI]	B10-42a
Starvsfólk, ið eru fevnd av kollektivum sáttmála	%	[Ársverk ella løntakarar settir sambært kollektivum sáttmála / Miðal tal av ársverkum ella løntakarum í árinum * 100%]. Fevnir um starvsfólk, sum eru limir í fakfelagnum og tey, sum ikki eru limir, men kortini eru sett sambært sáttmála. Starvsfólk telja við, um setanartreytirnar í minsta lagi samsvara við sáttmálan. Kann uppgevast í intervallum: 0-19%, 20-39%, 40-59%, 60-79% or 80-100%. Umfatar bert starvsfólk við setanarskrivi	B10-42c

⁷ Útgáva 3: Kynsbýti dagført: Sambært VSME-leistinum skal talið gerast upp sum lutfall t.d. 1:3 merkir at fyri eina kvinnu eru trýggir menn (fyrir %).

⁸ Útgáva 3: Leisturin til broytingar í starvsfólkahópi er dagfærdur: Øll starvsfólk telja við eisini fyrribils starvsfólk.

Lønarmunur millum kyn	%	[(Miðalbruttotímalønin fyrir menn – miðalbruttotímalønin fyrir kvinnur) / Miðalbruttotímalønin fyrir menn * 100%] Bruttolønin fevnr um lön íroknað allar viðbætur tað vil siga grundlön, bonus, viðbót, yvirtíð, frían bil, tryggingar, heilsufremjandi átök osfr. Miðal bruttotímalönn er tann vikulíga/árlíga bruttolönn at býta við miðal tal av arbeiddum tímum um vikuna/árið.	B10-42b
Útbúgvíngartímar fyrir kvinnur	Tímar / ársverk ella stk.	[Tal av útbúgvíngartímum til kvinnur / Tal av ársverkum ella löntakarum, ið eru kvinnur]. Útbúgvíngartímar umfata bæði formella útbúgvíng, t.d. skeiðir og óformella útbúgvíng t.d. síðumansupplæring.	B10-42d
Útbúgvíngartímar fyrir menn	Tímar / ársverk ella stk.	[Tal av útbúgvíngartímum til menn / Tal av ársverkum ella löntakarum, ið eru menn]. Útbúgvíngartímar umfata bæði formella útbúgvíng, t.d. skeiðir og óformella útbúgvíng t.d. síðumansupplæring.	B10-42d

Leiðsla

ESG-lyklatal	Eind	Frágreiðing	VSME-nr.
Kynsbýti í nevnd	Lutfall	[Tal av kvinnum í nevnd / Tal av monnum í nevnd]. Yvirskípaða meginreglan er at allir nevndarlimir, sum hava atkvøðurætt telja við	C9-65
Uppmøting til nevndarfundir	%	[Tal av nevndarfundum pr. nevndarlim / (Nevndarfundir í alt * Nevndarlimir í alt) *100%]	Ikki krav
Annar tjóðskapur enn føroyskur hjá nevnd	%	[Nevndarlimir við øðrum tjóðskapi enn føroyskum / Nevndarlimir í alt *100%]	Ikki krav
Lønarmunur millum hægst lönta einstaklingin í fyrítøkuni og starvsfólkini ⁹	Lutfall	[Árlígi samlaði lønarpakkin hjá hægst lönta einstaklinginum / median árlíga lønarpakkan hjá starvsfólkunum (uttan at íroknað lønarpakkan hjá hægst lönta einstaklinginum)]	Ikki krav

⁵ Útgáva 3: Fyrr æt lyklatalið "Lønarmunur millum stjóra og starvsfólk"

